

CONTRIBUȚII LA CUNOAȘTEREA ARTEFACTELOR DE PIELE DESCOPERITE LA TIMIȘOARA, P-ța SFÂNTU GHEORGHE, NR. 2-3

*Hedy M-Kiss**

* Universitatea de Vest din Timișoara, Facultatea de Arte și Design, Departament Arte Vizuale, Program de studii Conservare-Restaurare; hedy.m@e-uvt.ro

Abstract. This study presents the complex matter of conserving the archaeological leather artefacts found as fragments during the discharging and saving excavation inside the Old Fortress of Timisoara. The rescuing operation of archaeological material began in 2006 and included in the first stage St. George Square, Liberty Square and Union Square, with neighboring streets. The recently discovered leather artefacts (St. George Square, 2-3) are the subject of preliminary research, their state of conservation *in situ* and their evolution.

Keywords: Medieval footwear, archaeological leather, conservation status, Timisoara, Banat.

1. Introducere

Acest studiu continuă rezultatele cercetărilor publicate¹, privind descoperirea artefactelor medievale de piele, cu ocazia săpăturilor arheologice de salvare din Timișoara, P-ța Sfântu Gheorghe, nr. 2-3. Descărcarea arheologică, în vederea cercetării preventive a locației unei investiții particulare (edificiu hotelier), a fost coordonată de către arheologul dr. Dorel MICLE, iar din echipa sa au făcut parte dr. Andrei STAVILĂ, dr. Octavian Cristian ROGOZEA și drd. Bogdan-Alin CRAIOVAN². Ei au pus la dispoziția noastră, ca și data trecută (perioada 22.06.–01.08.2016), materialul arheologic, artefacte medievale de piele, care fac subiectul prezentei lucrări (perioada 06.11.–28.11.2017).

2. Descrierea materialului

2.1. Patru fragmenete de încălțăminte de piele, toate sunt tălpi

Eticheta: Timișoara, P-ța Sf. Gheorghe, nr. 2-3, Complex CX11, Suprafața S2, Material tălpi de piele, data 27.11.2017.

Tălpile prezintă, la prima analiză, depuneri de sol, cu numeroase filamente de rădăcini și puternice urme de coroziune, provenite de la elemente metalice, poatcoavă, cuie, precum și crăpături, tăieturi, urme de mucegai și uzură funcțională. Deteriorarea materialului organic este diferită de la o piesă la alta.

¹ M-Kiss Hedy, 2016, p. 469-489.

² de la Universitatea de Vest din Timișoara, Facultatea de Litere, Istorie și Teologie. Față de bunăvoința lor exprimăm gratitudinea noastră.

Talpa nr. 1. Tip A. Prezintă zone lacunare spre vârf și zona de gătuire. Urmele de sol sunt semiuscate. Talpa nu mai are potcoavă de metal decât în zonele puternic corodate, unde s-a contopit cu solul aferent, în special în zona călcâiului. Dimensiunile: lungime = 24,5 cm; lățime 1 = 10,5 cm; lățime 2 = 4 cm; lățime 3 = 9 cm. Grosimea pielii este de 3,96 mm, iar greutatea este de 83 g. Starea de conservare generală este relativ bună (Fig. 1).



Fig. 1.



Fig. 2.

Talpa nr. 2. Tip B. Comparativ cu piesa anterioară, fragmentul prezintă o potcoavă întreagă, dar corodată, cu zone mici lacunare, unde din material lipsește, doriță uzurii funcționale. Dimensiunile: lungime = 27 cm; lățime 1 = 10,34 cm; lățime 2 = 4,4 cm; lățime 3 = 8,95 cm. Grosimea pielii este de 3,11 mm, în zonele de uzură, în rest 4,06 mm, iar greutatea este de 77 g. Starea de conservare generală este relativ bună (Fig. 2).

Talpa nr. 3. Tip C. Piesa este puternic deteriorată, cu multe zone lacunare și deformări, iar în zona călcâiului este o coroziune însemnată, datorită contactului cu potcoava. Se pot observa și urmele cuielor de protecție, care au dispărut datorită coroziunii. Dimensiunile: lungime = 24 cm; lățime 1 = 10 cm; lățime 2 = 4 cm; lățime 3 = 8 cm. Grosimea pielii este de 3,64 mm, iar greutatea totală este de 94 g. Starea de conservare este relativ bună (Fig. 3).

Talpa nr. 4, fragment. Reprezintă aproximativ 2/3 dintr-o talpă întreagă, de Tip D. Zona călcâiului lipsește. Prezintă multe zone lacunare, crăpături și multe depuneri de rădăcini și crăpături. Se pot observa cuiile de protecție. Dimensiunile: lungime = 18,5 cm; lățime 1 = 9,5 cm; lățime 2 = 4 cm. Grosimea pielii este de 3,38 mm, iar greutatea totală este de 39 g. Starea de conservare generală este relativ bună (Fig. 4).



Fig. 3.

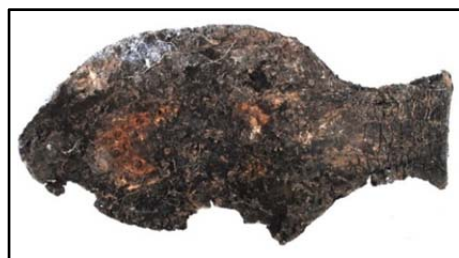


Fig. 4.

2.2. Tălpi de încălțăminte și fragmente de talpă, șase piese și o potcoavă metalică

Eticheta: Timișoara, P-ța Sf. Gheorghe, nr. 2-3, Complex pământ brun, Suprafața 52, Adâncime 1,70–1,60 m, Material piele, data 21.11.2017.

Material deteriorat datorită uzurii funcționale. Piese prezintă urme de coroziune (migrația intensă a oxizilor de fier în straturile pielii), crăpături, zone rigidizate, lacune specifice uzurii funcționale cu rupturi și exfolieri. Prin contact cu solul umed, pe suprafața pieselor s-a instalat un mușgai alb. Potcoava este puternic oxidată.

Talpa nr. 1. Tip A. Piesă fără potcoavă și cuie de protecție. Prezintă deteriorări puternice ale materialului, mai ales pe revers. O lacună mai mare este în zona vârfului. Dimensiunile: lungime = 26 cm; lățime 1 = 10 cm; lățime 2 = 8 cm; lățime 3 = 8 cm. Grosimea pielii este de 3,64 mm, iar greutatea totală este de 78 g. Starea de conservare este relativ bună (Fig. 5).

Talpa nr. 2. Tip B. Piesă întreagă, fără cuie și potcoavă corodate. Prezintă deteriorări și tăieri în zona călcâiului. Dimensiunile: lungime = 24,5 cm; lățime 1 = 11 cm; lățime 2 = 9 cm; lățime 3 = 9,5 cm. Grosimea pielii este de 4,06 mm, în zonele deteriorate 3,11 mm, iar greutatea este de 77 g. Starea de conservare este relativ bună (Fig. 6).



Fig. 5.



Fig. 6.

Talpa nr. 3. Tip D. Piesă întreagă, dar cu o coroziune puternică semicirculară în zona potcoavei. Prezintă trei zone lacunare la locul potcoavei și ale cuielor de protecție. Dimensiunile: lungime = 27 cm; lățime 1 = 12 cm; lățime 2 = 5,5 cm; lățime 3 = 9 cm. Grosimea pielii este de 3,64 mm, iar greutatea este de 102 g. Starea de conservare este relativ bună (Fig. 7).

Fragment de talpă nr. 1. Tip C. Prezintă o zonă mare lacunară în zona călcâiului, unde se află și o coroziune puternică pe linia potcoavei, care lipsește. Dimensiunile: lungime = 20–21 cm; lățime 1 = 10 cm; lățime 2 = 4,5 cm; lățime 3 = 8,5 cm. Grosimea pielii este de 4,06 mm, în zonele deteriorate 4,67 mm, iar greutatea este de 76 g. Starea de conservare este relativ bună (Fig. 8).



Fig. 7.



Fig. 8.

Fragment de talpă nr. 2. Provine din zona călcâiului încălțăminte. Dimensiunile: lungime = 11 × 7,5 × 10 cm; lățime 1 = 10 cm. Grosimea pielii este de 4,47 mm, iar greutatea este de 32 g. Starea de conservare este relativ bună (Fig. 9).



Fragment de talpă nr. 3. Provine din zona călcâiului încălțăminte. Este deteriorat la margini. Dimensiunile: lungime = $8 \times 8 \times 10$ cm; lățime 1 = 10 cm. Grosimea pielii este de 4,7 mm, iar greutatea este de 24 g. Potcoava metalică, separată de fragment, are lungimea de 8,4 mm, lățimea de 7,8 mm, iar greutatea de 50 g. Starea de conservare este relativ bună.

Fig. 9.

2.3. Fragmente de piele

Zece (10) piese de dimensiuni mai mari și șapte (7) piese foarte mici.

Eticheta: Timișoara, P-ța Sf. Gheorghe, nr. 2-3, Complex CX11, Suprafața S2, Material piele, data 28.11.2017.

Materialul provine din căzături, de la prelucrarea încălțăminte. Piesele sunt acoperite cu rădăcini, fiind oxidate la suprafață. Starea lor de conservare este precară (**Fig. 10**).



Fragment nr. 1. Dimensiunile: lungime = 12–13 cm; lățime 4 cm. Grosimea pielii este de 0,95 mm, iar greutatea este de 5 g.

Fragment nr. 2. Dimensiunile: lungime = 13 cm; lățime = 5 cm; Greutatea este de 7 g.

Fragment nr. 3. Dimensiunile: lungime = 7 cm; lățime = 6 cm. Greutatea este de 7 g.

Fig. 10.

Fragment nr. 4. Dimensiunile: lungime = 7 cm; lățime = 5,5 cm. Greutatea este de 9 g.

Fragment nr. 5. Dimensiunile: lungime = 9 cm; lățime = 6,5 cm. Greutatea este de 7 g.

Fragment nr. 6. Dimensiunile: lungime = 10 cm; lățime = 8 cm. Greutatea este de 7 g.

Fragment nr. 7. Dimensiunile: lungime = 15 cm; lățime = 10–12 cm. Greutatea este de 13 g.

Fragment nr. 8. Dimensiunile: lungime = 8 cm; lățime = 4,5 cm. Greutatea este de 3 g.

Fragment nr. 9. Dimensiunile: lungime = 11 cm; lățime = 9 cm. Greutatea este de 11 g.

Fragment nr. 10. Dimensiunile: lungime = 11 cm; lățime = 3 cm. Greutatea este de 3 g.

Greutatea totală a celor 10 fragmente este de 72 g, iar greutatea fragmentelor foarte mici este de 14 g. Starea de conservare este precară.

2.4. Fragment de talpă

S-a păstrat partea dinspre vârful încălțăminteii.

Eticheta: Timișoara, P-ța Sf. Gheorghe, nr. 2-3, Rampă, Substrat negru, Adâncime 1,10–1,30 m, Material fragment piele, data 20.11.2017 (**Fig. 11**).

Piesă puternic deteriorată, cu semnele uzurii funcționale și cu multe zone lacunare la marginea piesei. Prezintă multe crăpături, tăieturi în materialul organic. Pe suprafață se observă migrarea oxizilor de fier, filamente de rădăcini și urme de mușci alb. Dimensiunile: lungime = 16,5 cm; lățime 1 = 9,5 cm; lățime 2 = 5 cm. Grosimea pielii este între 3,15 și 2,64 mm, iar greutatea este de 50 g. Starea de conservare este relativ bună.

2.5. Talpa de încălțăminte

Tip D. Piesă întreagă.

Eticheta: Timișoara, P-ța Sf. Gheorghe, nr. 2-3, Plan 0, Nivel de călcare, Rampă, material piele, data 20.11.2017. Dimensiunile: lungime = 22 cm; lățime 1 = 10 cm; lățime 2 = 8 cm. Grosimea pielii este între 3,04 și 4,18 mm, iar greutatea este de 44 g. Prezintă deteriorări, în mod deosebit, la margini, care se manifestă prin subțierea pielii, lacune, crăpături, tăieturi, zone deformat prin rigidizarea structurii de collagen. Cuiile de protecție sunt vizibile. Starea de conservare este relativ bună (**Fig. 12**).



Fig. 12.

Fig. 11.

2.6. Fragmente de încălțăminte

Patru (4) fragmente, toate cu forme neregulate. În solul aferent descoperit au fost identificate multe semințe de struguri.

Eticheta: Timișoara, P-ța Sf. Gheorghe 2-3, din zona de moloz, data 16.11.2017. Piese prezintă oxidări la suprafață, microcrăpături, deformări, rupturi și lacune, specifice uzurii excesive.

Fragment nr. 1. Este probabil dintr-o căpută (?). Dimensiunile: lungime = 11 cm; lățime = 10,5 cm. Grosimea pielii este între 3,84 mm până la 1,89 mm, cu zone puternic uzate.

Fragment nr. 2. Dimensiunile: lungime = 11 cm; lățime = 3,5 cm.

Fragment nr. 3. Dimensiunile: lungime = 4 cm; lățime = 8 cm.

Fragment nr. 4. Dimensiunile: lungime = 3 cm; lățime = 6 cm.

Greutatea totală a celor patru fragmente este de 40 g. Starea lor de conservare este relativ bună (**Fig. 13**).

2.7. Fragment de încălțăminte

Provine dintr-o talpă, partea dinspre călcâi, prevăzută cu o potcoavă metalică de protecție.

Eticheta: Timișoara, P-ța Sf. Gheorghe, nr. 2-3, Suprafața S2, Adâncime 1,3 m, material piele, data 20.11.2017. Dimensiunile: lungime = 8 cm; lățime = 6,5 cm. Potcoava are o lungime de 10,3 mm, grosime de 6,36 mm, înălțimea cuielor (3 buc.) este de 11 mm, greutatea este de 40 g. Grosimea pielii este de 3,90 mm. Piesă foarte uzată, prezintă crăpături, lacune, zone mucegăite și oxidări puternice, prin interacțiunea potcoavei metalice cu materialul organic, în mediul umidității relative în exces al solului. Starea de conservare este relativ bună (Fig. 14).



Fig. 13.



Fig. 14.



Fig. 16.

Fig. 15.

2.8. Fragmente de încălțăminte

Patru (4) piese.

Eticheta: Timișoara, P-ța Sf. Gheorghe, nr. 2-3, Suprafața S2, Adâncime 1,30 m, Material piele, data 20.11.2017. Dimensiunile fragmentelor: 5 × 4 cm, 6 × 4 cm, 2 × 5 cm

și 10 × 4 cm. Grosimea pielii este între 3,18 și 4,69 mm, iar greutatea lor totală este de 27 g. Fragmentele sunt de diferite forme și grosimi, probabil căzături de la procesul de prelucrare al încălțămintei. Starea lor de conservare este relativ bună (**Fig. 15**).

2.9. Fragmente de încălțăminte

Optsprezece (18) piese de diferite forme și dimensiuni, din care 4 mai mari și 14 foarte mici. Piesele sunt fragile și uscate, rigidizate, deformatate și rigidizate într-o anumită poziție. Au aparținut, probabil, unei căpote.

Eticheta: Timișoara, P-ța Sf. Gheorghe, nr. 2-3, Complex CX16, Suprafața S2, Material piele, data 06.11.2017. Greutatea totală a pieselor este de 94 g. Starea lor de conservare este relativ bună (**Fig. 16**).

2.10. Fragment de talpă

Eticheta: Timișoara, P-ța Sf. Gheorghe, nr. 2-3, Complex CX16, Suprafața S2, Adâncime 2,5–2,7 m, Material piele, data 05.12.2017. Din talpă lipsește zona călcâiului. Cuiile de protecție sunt corodate, se observă urmele acestora. Pe suprafața materialului organic sunt depuneri masive de coroziune. Piesa prezintă numeroase microcărări, rigidizări, mușcări albe și deformări specifice datorită greutății solului. Dimensiunea fragmentului: lungime = 11,5 cm, lățime = 7,5 cm. Grosimea pielii este de 3,19 mm, iar greutatea totală (împreună cu cuiile corodate și resturi de sol aderente prin coroziune) este de 73 g. Stare de conservare este relativ bună (**Fig. 17**).

2.11. Fragment de talpă

Aproximativ jumătate de talpă de încălțăminte.

Eticheta: Timișoara, P-ța Sf. Gheorghe, nr. 2-3, Material piele, data ? 12.2017. Dimensiunea fragmentului: lungime = 13 cm, lățime = 8,5 cm. Grosimea pielii este între 3,98 și 4,34 mm, iar greutatea totală este de 48 g. Pe suprafața de călcare sunt prezente cuiile de protecție. Se observă uzura funcțională, la margini în special, microfibrile de rădăcini, urme de oxidări din cauza accesoriilor metalice încălțămintei. Starea de conservare este relativ bună (**Fig. 18**).



Fig. 17.



Fig. 18.

2.12. Fragmente de piele

Șase (6) fragmente, provenite probabil din piele croită. Fiecare fragment are altă dimensiune și altă formă.

Eticheta: Timișoara, P-ța Sf. Gheorghe, nr. 2-3, Suprafața S2, Adâncime 1,80–2,10 m,

Material piele, data 24.11.2017. Dimensiunea fragmentelor este între 5–9,5 cm. Pielea are grosimea între 3,62 și 4,01 mm, iar greutatea totală este 5 g. Piesele sunt fără depuneri de coroziune, însă toate sunt deformate, rigidizate și prezintă multe microcrăpături. Starea de conservare este relativ bună (**Fig. 19**).

2.13. Fragmente de încălțăminte

Trei (3) piese mai mari și unsprezece (11) piese mici.

Eticheta: Timișoara, P-ța Sf. Gheorghe, nr. 2-3, Complex strat brun, Suprafața S2, Adâncime 1,20–1,60 m, Material piele, data 21.11.2017. Piesele prezintă urme puternice de coroziune, crăpături, lacune, uzură funcțională generalizată, urme de cusături, deformări, zone rigidizate precum și filamente de rădăcini și atac de mucegai. Starea lor de conservare este relativ bună (**Fig. 20**).

Fragment nr. 1. Talpă de încălțăminte, aproximativ 50% dintr-un întreg. Cuiile de protecție sunt vizibile. Prezintă deteriorări pe margini și depuneri de coroziune foarte evi-



Fig. 19.



Fig. 20.

dente. Dimensiunile: lungime = 18 cm; lățimile 9 și 7 cm. Grosimea pielii este de 3,68 mm, iar greutatea este de 35 g.

Fragment nr. 2. Provenit de la talpă de încălțăminte, aproximativ 50% dintr-un întreg. Cuiile de protecție sunt vizibile. Dimensiune: lungime = 20 cm; lățimile 9 cm. Grosimea pielii este de 3,25 mm, iar greutatea este de 90 g.

Fragment nr. 3. Provenit de la talpă de încălțăminte, din zona călcâiului. Dimensiune: lungime = 8 cm; lățimile = 8 cm. Grosimea pielii este de 2,40 mm, iar greutatea este de 17 g.

Fragmentele mici au dimensiuni neregulate și au o greutate totală de 45 g.

2.14. Fragmente de încălțăminte

Două (2) fragmente de piele. În pachetul etichetat s-a găsit și un fragment de lemn (?). Eticheta: Timișoara, P-ța Sf. Gheorghe, nr. 2-3, Complex CX3, Suprafața S2, Material piele, data 21.11.2017. Probabil sunt fragmente de talpă de încălțăminte. Starea lor de conservare este relativ bună. Conservarea și rezistența structurii materialului organic a



Fig. 22.

Fig. 21.

fost favorizată de grosimea inițială a lor (Fig. 21).

Fragment nr. 1. Dimensiune: 5 × 10 cm. Grosimea pielii este de 4,15 mm, iar greutatea este de 9 g.

Fragment nr. 2. Dimensiune: 6 × 9 cm. Grosimea pielii este de 4,34 mm, iar greutatea este de 8 g.

2.15. Fragment de încălțăminte

Eticheta: Timișoara, P-ța Sf. Gheorghe, nr. 2-3, Suprafața S2, Adâncime 1,60–2 m. Material piele, data 23.11.2017. Dimensiune: 16 × 7,5 cm. Grosimea pielii este de 5,10 mm, iar greutatea este de 17 g. Starea de conservare relativ bună (Fig. 22).

2.16. Talpa de încălțăminte

Tip A. Piesă deteriorată, păstrată în sol nisipos.

Eticheta: Timișoara, P-ța Sf. Gheorghe, nr. 2-3, Materialul organic este fragilizat și subțiat, cu multe depuneri de sol nisipos. Cuiile de protecție sunt vizibile fiind corodate. Pe suprafața piesei se găsesc urmele oxidării puternice, prin difuziune în structura materialului organic, multe filamente de rădăcini, urme de mușci alb, pecum și urmele cusăturilor. Marginile tălpii prezintă deteriorări multiple, lacune, uzură funcțională, microcărături. Dimensiune: lungime = 20 cm; lățime 1 = 7,5 cm; lățime 2 = 9 cm. Grosimea pielii este între 3,2 și 4,30 mm, iar greutatea este de 33 g. Starea de conservare este relativ bună (Fig. 23).



Fig. 23.

3. Concluzii

Materialul prezentat în lucrarea de față se referă la artefacte neconservate, deoarece nu s-a reușit obținerea fondurilor financiare necesare conservării. Artefactele de piele arheologică au fost în pungi de polyetenă, majoritatea fiind colectate corect din sit, cu mult pământ, fiind închise relativ rapid și ermetic. Așadar s-au păstrat temporar în condițiile de umiditate și de temperatură, asemănătoare cu condițiile din mediul subteran, ceea ce va ajuta mult derularea procedurilor de conservare. Valoarea materialului arheologic este dată de importanța lor istorică, documentară, materială, tehnică și culturală, privind viața multiethnică și multiculturală a comunităților din intravilanul cetății Timișoara.

Începând din anul 2006, de când au apărut primele artefacte de piele în urma săpăturilor arheologice de salvare din perimetrul vechii cetăți Timișoara, am considerat oportună colectarea, cercetarea și conservarea lor, precum și publicarea datelor științifice referitoare la acest subiect³. Materialul fiind extrem de bogat, divers și valoros, sper ca pe viitor să fie asigurată și baza materială pentru conservarea și păstrarea acestor artefacte de piele din Timișoara.

Starea de conservare a artefactelor de piele, provenite din situl Piața Sfântu Gheorghe, nr. 2-3, considerăm că este relativ bună. În marja acestei calități, majoritatea pieselor prezintă deteriorări însemnate, semnele uzurii funcționale îndelungate, cu crăpături, sfâșieri, deformări, zone lacunare mai mari sau mai mici, precum și degradări privind forma lor și structura materialului organic, porțiuni rigidizate, exfoliate, mucegăite (posibil infestare după descoperire) ș.a. Unele porțiuni din mostre de piele au fost dezintegrate în mai multe straturi, datorită chimismului specific (pieselor organice și solului) precum și umidității relative a solului arheologic, ceea ce denotă destrămarea legăturilor organice dintre fibrele de collagen. O altă explicație ar putea fi prezența hidrolizei din solul umed sau a deficienței tăbăcirii inițiale, când tananții nu au pătruns suficient în piele. În această stare de conservare artefactele în cauză s-ar fi dezintegrat întru-totul, cu trecerea timpului.

Se remarcă o culoare închisă, spre negru a artefactelor, culoare imprimată de compoziția solului respectiv datorită prezenței tananților și fierului, care pe suprafața artefactelor se prezintă și sub formă de pete și cristale de culoare maro-roșcat.

Artefactele arheologice de piele, în special forma tălpilor, arată o tipodimensionare orientală, prin excelență, specifică perioadei otomane din secolele XVI–XVII, datare ce corespunde cu cea a celorlaltelor tipuri de artefacte descoperite în situl respectiv.

³ M-Kiss, 2007; *Idem*, 2007a; *Idem*, 2011; *Idem*, 2011a; *Idem*, 2011b; M-Kiss, Miu, 2013; M-Kiss *et alii*, 2014; M-Kiss, 2014; *Idem*, 2015; *Idem*, 2015a; *Idem*, 2016; *Idem*, 2016a; *Idem*, 2016b. *Idem*, 2016c; *Idem*, 2017a; *Idem*, 2017b; *Idem*, 2018.

BIBLIOGRAFIE

- M-Kiss, 2007 Hedy M-KISS, *Conservarea fragmentelor de piele provenite din descărcarea arheologică cetatea Timișoara 2006*, În: Florin DRAȘOVEAN, Costin FENEȘAN, Alexandru FLUTUR, Alexandru SZENTMIKLOSI, Georgeta EL SUSI, Zsuzsanna KOPECZNY, Hedy M-KISS, Raul ȘEPTILICI, Niculina DINU, cu o contribuție de Ionel POPA, **Timișoara în amurgul Evului Mediu**, Muzevm Banaticvm Temesiense, Bibliotheca Historica et Archaeologica Banatica, XLIII, Ed. Mirton, Timișoara, 2007, 368 pg. + 15 pl., ISBN 978-973-52-0335-1; p. 161-220.
- M-Kiss, 2007a Hedy M-KISS, *Conservarea a patru fețe de încălțăminte din piele, Cetatea medievală Timișoara*, În: Marta GUTTMANN (coord.), *Conferința internațională "Tendințe în conservarea preventivă. Sesiunea Națională de Conservare și Restaurare"*, Sibiu 26-29 Septembrie 2007, Complexul Național Muzeal "ASTRA", Centrul de Pregătire a Conservatorilor și Restauratorilor, Sibiu, 2008, CDRom, Ed. Muzeul Astra, ISBN 978-973-88607-1-1.
- M-Kiss, 2011 Hedy M-KISS, *Conservarea pieselor arheologice din materie organică din Cetatea veche Timișoara, secolele XVI-XVIII-lea / Preservation of Archaeological organic matter items from the old fortress of Timișoara, 17th-18th centuries*, În: *Matcons 2011*, Matter and Materials in/for Heritage Conservation, Ed. Muzeul Olteniei, Craiova, Laboratorul de Conservare, 2011, ISBN 978-973-0-11238-2; p. 82-88.
- M-Kiss, 2011a Hedy M-KISS, *Conservarea unui fir textil medieval din secolul al XVII-lea, Conservation of a medieval textile thread from the 17th century*, În: *Restitutio*, Conservation-restoration bulletin, Nr. 4, 2011, Ed. Muzeul Satului "Dimitrie Gusti", București, ISSN 2065-2992; p. 26-32.
- M-Kiss, 2011b Hedy M-KISS, *Conservarea fragmentelor arheologice medievale din piele, secolele XIV-XVIII, descoperite la Timișoara / Conservation of the medieval leather archaeological fragments, XIVth-XVIIIth centuries, discovered in Timișoara*, În: *Restitutio*, Conservation-Restoration Bulletin, Nr. 5, 2011, Ed. Muzeul Național al Satului "Dimitrie Gusti", București, ISSN 2065-2992; p. 53-61.
- M-Kiss, Miu, 2013 Hedy M-KISS, Lucreția MIU, *Cercetări preliminare asupra unor artefacte din piele provenite din săpăturile arheologice din Cetatea Timișoara*, Simpozion ArheoVest, *In Memoriam Liviu Măruia, Interdisciplinaritate în Arheologie și Istorie, Timișoara, 7 decembrie 2013* (poster).
- M-Kiss et alii, 2014 Hedy M-KISS, Elena BADEA, Cristina CARȘOTE, Lucreția MIU, *Investigarea preliminară a unor artefacte din piele provenite din săpăturile arheologice din Cetatea Timișoara / Preliminary investigation of leather artifacts found in archaeological excavation in Timișoara Fortress*, În: *Restitutio*, Conservation-restoration bulletin, Nr. 8, 2014, Ed. Muzeul Național al Satului "Dimitrie Gusti", București, ISSN 2065-2992; p. 58-61.
- M-Kiss, 2014 Hedy M-KISS, *Artefacte din materie organică în cetatea Timișoara (2014)*, În: **ArheoVest**, Nr. II: [*Simpozion ArheoVest, Ediția a II-a:*] *In Honorem Gheorghe Lazarovici, Interdisciplinaritate în Arheologie, Timi-*

- șoara, 6 decembrie 2014, Vol. 1: *Arheologie*, Vol. 2: *Metode Interdisciplinare*, Asociația "ArheoVest" Timișoara, JATEPress Kiadó, Szeged, 2014, Vol. 1: [12] + XXIV + [2] + 33–492 + [2] pg. + DVD, Vol. 2: [10] + [2] + 497–1013 + [2] pg., ISBN 978-963-315-228-7 (Összes/General), ISBN 97 8-963-315-220-1 (Vol. 1), ISBN 978-963-315-221-8 (Vol. 2); Vol. 2, p. 965-983, *on-line*
<http://arheovest.com/simpozion/arheovest2/46.pdf>
- M-Kiss, 2015 Hedy M-KISS, *Cercetări privind artefacte din piele provenite din săpăturile arheologice din Cetatea Timișoara*, Sesiunea științifică "Zilele Academice Timișene 2015", Facultatea de Arte și Design, Universitatea de Vest Timișoara, 2015 (poster).
- M-Kiss, 2015a Hedy M-KISS, *Research on Leather Artefacts from the Archaeological Diggings in Timisoara Fortress*, 2015, The 40th International Conference of Restorers, 2015, Budapest (poster).
- M-Kiss, 2016 Hedy M-KISS, *Fragmente de încălțăminte medievală descoperite la Timișoara (2007–2014)*, În: *ArheoVest*, Nr. III: [Simpozion ArheoVest, Ediția a III-a:] *In Memoriam Florin Medeleț, Interdisciplinaritate în Arheologie și Istorie, Timișoara, 28 noiembrie 2015*, Vol. 1: *Arheologie*, Vol. 2: *Metode Interdisciplinare și Istorie*, Asociația "ArheoVest" Timișoara, JATEPress Kiadó, Szeged, 2015, 576 + 490 pg. + DVD, ISBN 978-963-315-264-5; Vol. 2, p. 849-859, *on-line*
<http://arheovest.com/simpozion/arheovest3/48.pdf>
- M-Kiss, 2016a Hedy M-KISS, Andrei M-KISS, *Poblematica conservării artefactelor arheologice din piele*, În: *Restitutio*, Conservation-Restoration Bulletin, Nr. 10, 2016, Ed. Muzeul Național al Satului "Dimitrie Gusti", București, ISSN 2065-2992; p. 140-149.
- M-Kiss, 2016b Hedy M-KISS, *Artefacte medievale de piele în Cetatea Timișoara*, Ed. Eurostampa, Timișoara, 2016, 233 pg., ISBN 978-606-32-0284-1.
- M-Kiss Hedy, 2016c Hedy M-KISS, *Descoperiri noi privind artefactele de piele din Timișoara*, În *ArheoVest*, Nr. IV: [Simpozion ArheoVest, Ediția a IV-a] *In Honorem Prof.Univ.Dr.Adrian Bejan, Interdisciplinaritate în Arheologie și Istorie, Timișoara, 26 Noiembrie 2016*, Vol. 1: *Arheologie*, Vol. 2: *Metode Interdisciplinare*, Asociația "ArheoVest" Timișoara, JATEPress Kiadó Szeged, 2016, 531+450 pg + DVD, ISBN 978-963-315-310-9; Vol. 1, p. 469-489, *on-line*
<http://arheovest.com/simpozion/arheovest4/22.pdf>
- M-Kiss Hedy, 2017 Hedy M-KISS, *Catalogul artefactelor de piele descoperite în Timișoara Strada Lucian Blaga 2014*, Asociația pentru Patrimoniu, Artă și Natură Timișoara, Ed. Eurostampa Timișoara, 56 pg., ISBN978-606-32-0409-8.
- M-Kiss Hedy, 2017a Hedy M-KISS, *Conservarea artefactelor arheologice de piele: curs*, Asociația pentru Patrimoniu, Artă și Natură Timișoara, Ed. Eurostampa, Timișoara, 128 pg., ISBN 978-606-32-0416-6.
- M-Kiss Hedy, 2018 Hedy M-KISS, *Contribuții la cunoașterea artefactelor de piele descoperite în Timișoara strada Lucian Blaga în 2014*, În: Alexandru FLUTUR, Daniela TĂNASE, Ana Cristina HAMAT (eds), *Cercetări arheologice în central istoric al Timișoarei-strada Lucian Blaga, Campania 2014*, Muzeul Național al Banatului, Ed. Mega Cluj-Napoca, 2018, 262 pg., ISBN 978-606-543-955-9; p. 217-238.