

## NOI PUNCTE ARHEOLOGICE DIN HOTARUL CADASTRAL AL LOCALITĂȚII RĂCĂȘDIA (JUD. CARAȘ-SEVERIN)

*Constantin Adrian Nistor Boia\**

\* Muzeul Banatului Montan Reșița; [constantin.boia@yahoo.com](mailto:constantin.boia@yahoo.com)

**Abstract.** The archaeological researches performed within the cadastral field of Răcășdia were meant to fulfil the map of the archaeological sites from this area. The actual technology had a great impact over this action because, due to it, the localization of the potential archaeological areas was much easier to be registered and to be researched.

The seven archaeological sites that are discussed during this article were discovered in the second part of the field survey of Răcășdia. There were revealed 32 unique sites that are now part of the National Archaeological Record (RAN) of Romania.

The time span of II–IV century C.E., Early Middle Age, developed Middle Age and the modern time are representative for Răcășdia area for the discovery of some dwellings that contain archaeological material specific for these ages.

The archaeological material that was gathered during this time stands for ceramic fragments (specific and unique), parts from grinding mills, slags, iron blooms and adobe.

Regarding the preference for choosing the area for building a dwelling, it can be seen the tendency for plane areas of the first river terrace because the water was used to water the animals, for different domestic activities but also for the melting and processing the iron. Those iron blooms are the proof that these activities were present in every discovered dwelling. Furthermore, the croplands from the river meadow are very fertile for the agrarian activities and for grazing farm animals.

**Keywords:** Răcășdia, Middle Age, Ceramics, Field survey, archaeological sites.

Cercetările arheologice de teren realizate în hotarul cadastral al localității Răcășdia (jud. Caraș-Severin) au avut ca rezultat descoperirea a 32 de situri arheologice inedite, urmând ca în acest articol să prezint ultimele 7 puncte identificate, primele 25 făcând conținutul unui alt articol, care este în curs de publicare.

Localitatea Răcășdia este situată în vestul județului Caraș-Severin, fiind reședința comunei cu același nume, având în componență administrativă și satul Vrăniuț (**Fig. 1**). Referitor la hotarul cadastral al localității, acesta are o suprafață de circa 4130 de hectare (**Fig. 2**).

Din punct de vedere al reliefului, localitatea face parte din Depresiunea Oraviței<sup>1</sup>, regăsindu-se aici atât zone de deal cât și de câmpie. Hidrografic, zona Răcășdiei aparține de bazinul Carașului, localitatea fiind străbătută de pâraiele Vrani, Ciclova,

---

<sup>1</sup> Jurjica, 1981, p. 173.



**Fig. 1. Localizarea localității Răcășdia.**



**Fig. 2. Hotarul cadastral al Răcășdiei.**

Răcăștiuța și Mercina.

După o clasificare a lui Gheorghe LĂZĂRESCU, care stabilește o împărțire a reliefului județului Caraș-Severin în 5 trepte, zona studiată se încadrează în cea de-a patra treaptă de relief, și anume: o zona mai restrânsă și reprezentată prin dealurile de origine piemontană (între 200–500 m), situate în vestul județului. Ele s-au format pe argile, marne, nisipuri și pietrișuri cu iviri de cristalini și se desfășoară pe o fâșie intens

fragmentată de ape curgătoare ce separă între ele dealurile Oraviței, Doclinului, Tirolului, Binișului și Ramnei<sup>2</sup>.

Dacă este să analizăm mai atent partea de est și de sud-est a hotarului Răcășdiei, vom observa prezența a două interfluvii majore. Interfluviul Câmpul Dobrinei, care cuprinde o parte a hotarului estic și cel sud-vestic al localității fiind este așezat între valea Vicinicului și valea Ciclovei, acesta făcând legătura cu munții Ciclovei prin dealurile piemontane Cerăt și Tramiac. Cel de-al doilea interfluviu este reprezentat de câmpul Dumbrava-Obana, cuprinzând o parte a hotarului estic al Răcășdiei, unindu-se cu muntele pe o porțiune mai îngustă între Ciclova și Oravița.

Situri arheologice deja cunoscute în bibliografia de specialitate pentru localitatea Răcășdia sunt următoarele: preistorie în hotarul cu Ilidia<sup>3</sup>; perioada secolelor II–IV dHr la *Lațova*, *Rovină*, *Dumbrava*, *Lunca Vraniului Mare* (sub dealul *Obana*) și răscrucea drumului Ilidia–Macoviște<sup>4</sup>; pentru perioada medievală în centrul satului au fost descoperite fragmente ceramice din secolele XII–XIV și morminte<sup>5</sup>.

În ceea ce privește descoperirile monetare, acestea sunt în număr de trei, din punctul toponimic *Lațova*<sup>6</sup>.

Ultimul sit arheologic a fost descoperit cu ocazia unei investigații finanțate de Romtelecom, ceramica din cadrul acestuia fiind neolitică și medievală<sup>7</sup>.



**Fig. 3. Situri din perioada secolelor II–IV dHr.**

<sup>2</sup> Lăzărescu, 1975, p. 18.

<sup>3</sup> Țeicu 1987, p. 343.

<sup>4</sup> Luca, 2006, p. 208.

<sup>5</sup> Țeicu, 1987, p. 343.

<sup>6</sup> Luca, 2006, p. 208.

<sup>7</sup> Țeicu, 2003, p. 362.

Pentru **perioada secolelor II–IV dHr** perieghezele au dus la descoperirea a trei situri arheologice inedite:

**R27** (45°1'15.85" N, 21°34'41.40" E);

**R29** (45°0'53.76" N, 21°35'21.48" E);

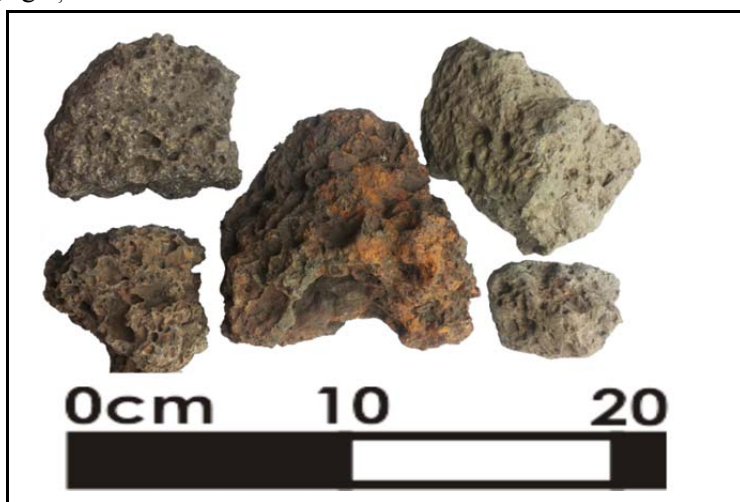
**R31** (45°1'24.76" N, 21°34'21.39" E).

Acestea sunt așezate în imediata apropiere a pârâului Mercina (la circa 50–100 m), în cadrul primei terase. Pentru primele două situri, suprafața pe care sunt situate este plană, iar pentru punctul arheologic **R31** terenul are o ușoară coborâre înspre partea de sud (înspre pârâu). Ca suprafață, acestea au în jur de 2 ha (**R27**, **R29**) și 12 ha (**R31**) (**Fig. 3**).

Ceramica recoltată și reprezentativă pentru această epocă istorică face parte din categoria fină și semifină, având culoare cenușie. Prelucrarea vaselor s-a făcut la roată, arderea fiind cea oxidantă, realizată complet și uniform. Nisipul fin și nisipul cu bobul mare reprezintă degresantul utilizat în realizarea vaselor ceramice. Decorul este reprezentat de incizarea unui brâu liniar sau doar a unei linii orizontale pe peretele vasului. De asemenea, toate fragmentele ceramice sunt fațetate.

Pe lângă materialul ceramic și chirpici, au mai fost recoltate numeroase bucăți de turte și zguri de fier (**Fig. 4**).

Descoperirile de acest tip din Banat sunt numeroase, acestea regăsindu-se la: Grădinari-Săliște<sup>8</sup>, Vrăniuț-Ulița Popii<sup>9</sup>, Berzovia<sup>10</sup>, Arad-La barieră<sup>11</sup>, Timișoara-Freidorf<sup>12</sup>, Igrăș-50<sup>13</sup>.



**Fig. 4. Zguri de fier.**

<sup>8</sup> Bozu, 1990, p. 147-159.

<sup>9</sup> Țeicu, Rancu, 2000, p. 242.

<sup>10</sup> Țeicu, 2003, p. 350.

<sup>11</sup> Grumeza, Ursuțiu, Copos, 2013, p. 9-13.

<sup>12</sup> Mare *et alii*, 2011, pl. 53-54.

<sup>13</sup> Ionescu, Toma, Timoc, 2016, p. 93-94.

**Evul Mediu timpuriu** este reprezentat prin descoperirea a patru situri arheologice:

**R28** (45°1'32.62" N, 21°34'32.13" E);

**R30** (45°1'39.77" N, 21°34'29.15" E);

**R31** (45°1'24.76" N, 21°34'21.39" E);

**R33** (44°59'2.63" N, 21°34'42.49" E).

Primele trei așezări sunt situate în cadrul terasei pârâului Mercina, iar situl **R33** este amplasat în cadrul terasei pârâului Vrani, distanța față de cursul de apă cel mai apropiat pentru siturile enumerate mai sus fiind de circa 50–100 de metri. Suprafața pe care sunt situate este plană (**Fig. 5**).



**Fig. 5. Situri medievale timpurii.**

Ceramica recoltată din cadrul acestor așezări conține în pastă o cantitate mare de nisip și pietricele cu bobul mic, având o ardere reducătoare sau mixtă pe alocuri. Decorul este reprezentat de benzi în val incizate.

Descoperiri din această perioadă au mai fost realizate la Gornea, în punctele *Zomoniță*<sup>14</sup> și *Țărmuri*<sup>15</sup>.

**Evul Mediu dezvoltat** este reprezentat de o singură descoperire, și anume situl **R29** (45°0'53.76" N, 21°35'21.48" E), situat pe o pantă cu o coborâre ușoară înspre pârâul Mercina, la o distanță de 100 de metri de acesta (**Fig. 6**).

Materialul arheologic tipic este reprezentat de fragmente ceramice decorate cu un brâu incizat din linii paralele, pasta conținând nisip fin în cantități ridicate. Arderea este reducătoare.

<sup>14</sup> Uzum, 1983, fig. 6-14, p. 19-25.

<sup>15</sup> Uzum, 1977, fig. 4-5.



**Fig. 6. Situri din Evul Mediu dezvoltat.**

Descoperiri din această perioadă au fost realizate la Gornea<sup>16</sup>, Dudeștii Noi-46<sup>17</sup>, Giulvăz-6<sup>18</sup>, Giulvăz-8<sup>19</sup>, Crai Nou-3<sup>20</sup>, Săcălaz-5<sup>21</sup>, Utvin-1<sup>22</sup>.

**Epoca modernă** este reprezentată de un singur punct de interes, și anume **R32** (44°59'38.74" N, 21°35'47.55" E). Acesta este situat pe o suprafață cvasiplană la o distanță de 800 de metri față de cursul pârâului Ciclova. Fragmentele ceramice sunt foarte bine arse, având o ardere completă și uniformă într-un mediu oxidant. Consider că acestea provin de la un sălaș, care aveau rolul de locuință pe timpul verii pentru oamenii din sat, care mergeau cu animalele la păscut în anotimpul cald (**Fig. 7**).

Prin descoperirea acestor noi așezări am reușit să completez harta siturilor arheologice din hotarul cadastral al localității Răcășdia cu 32 de puncte arheologice și să reidentific în teren cu exactitate situl aflat în lunca Vraniului mare, sub dealul Obana (cod RAN - 53684.01).

Lipsa materialelor arheologice reprezentative pentru perioada preistoriei ne sugerează existența unui cadru geografic neprielnic pentru întemeierea unor așezări, fie ele sezoniere ori permanente. Deși în Repertoriul Arheologic Național există menționată o așezare preistorică la hotarul cu localitatea Ilidia<sup>23</sup>, în urma periegezelor realizate aceasta nu a putut fi identificată.

<sup>16</sup> Țicu, Lazarovici, 1996, p. 77.

<sup>17</sup> Craiovan, Rogozea, 2016, p. 111.

<sup>18</sup> Craiovan, Rogozea, 2016, p. 111.

<sup>19</sup> Craiovan, Rogozea, 2016, p. 111.

<sup>20</sup> Craiovan, Rogozea, 2016, p. 111.

<sup>21</sup> Craiovan, Rogozea, 2016, p. 111.

<sup>22</sup> Craiovan, Rogozea, 2016, p. 111.

<sup>23</sup> <http://ran.cimec.ro/sel.asp?codran=53684.02> (accesat 29.09.2018).



**Fig. 7. Situri din epoca modernă.**

Materiale din perioada romană nu au fost identificate, spre exemplu ceramica de tip *terra sigillata* sau țigle, monede ori inscripții, deși în monografia localității, scrisă de Emilian NOVACOVICI în deceniul trei al secolului XX, apare menționată descoperirea țiglelor romane și a unei inscripții romane, care însă a fost distrusă deoarece a fost folosită ca treaptă a unei case din satul Broșteni<sup>24</sup>.

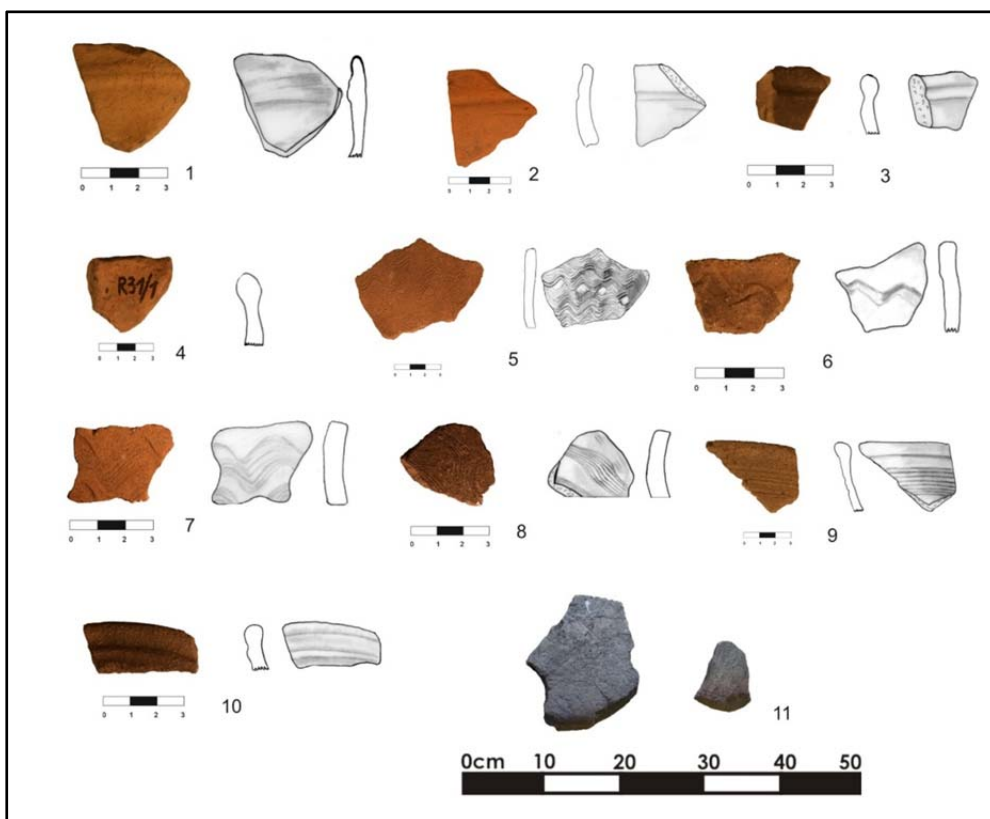
Pentru perioada secolelor II–IV dHr, referitor la alegerea locației pentru ridicarea unei așezări umane, se observă preferința pentru terasele/luncile unor pâraie sau râuri, pe o suprafață plană, sau câteodată în pantă (acest fapt observându-se pentru prima dată începând cu această perioadă). De asemenea, distanța față de un curs de apă este foarte mică. Datorită descoperirii unei cantități semnificative de turte de fier și zguri de fier, locuirea în zona Răcășdia nu au avut un caracter strict agro-pastoral, iar comunitățile aveau cunoștințele necesare cel puțin pentru a prelucra metalul, dacă nu și acelea de a-l extrage, în cazul în care era exploatat limonitul (fierul de baltă).

Referitor la așezările din perioada Evului mediu, descoperite în hotarul localității Răcășdia, acestea sunt amplasate de asemenea în cadrul teraselor unor pâraie, la o distanță mică față de un curs de apă, acest fapt datorându-se tocmai necesității utilizării apei în activitățile zilnice (adăparea animalelor, munca în atelierele metalurgice, realizarea ceramicii etc.).

În cele din urmă se poate trage concluzia că, începând cu perioada secolelor II–IV dHr și până în perioada contemporană, în hotarul localității se regăsesc așezări umane din toate perioadele istorice, cu excepția epocii migrațiilor.

Siturile arheologice descoperite în urma acestor cercetări de teren au fost introduse în Repertoriul Arheologic Național, fiind astfel protejate de legislația în vigoare.

<sup>24</sup> Novacoviciu, 1923, p. 6.



**Fig. 8. Materiale arheologice. 1-4: ceramică din sec. II-IV dHr;  
 5-8: ceramică din Evul Mediu timpuriu;  
 9-10: ceramică din Evul Mediu dezvoltat; 11: fragmente de râșniță.**



## BIBLIOGRAFIE

- Bozu, 1990 Ovidiu BOZU, *Așezarea daco-romană de la Grădinari – Săliște (jud. Caraș-Severin)*, În: *Banatica*, X, p. 147-186.
- Corbu, 2007 Emilia CORBU, *Inventarul descoperit în așezarea medieval-timpurie de la Vlădeni - Popina Blagodeasca (jud. Ialomița). Campaniile 2000-2004*, În: *Arheologia medievală*, VII, p. 5-16.
- Craiovan, Rogozea, 2016 Bogdan CRAIOVAN, Octavian ROGOZEA, *Contribuții la repertoriul așezărilor atribuite Evului Mediu din vestul României*, În: *Patrimonium Banaticum*, VI, p. 101-138.
- Grumeza, Ursuțiu, Copos, 2013 Lavinia GRUMEZA, Adrian URSUȚIU, Gelu COPOS, *Arad Barieră. Cercetări arheologice preventive într-un sit de epocă sarmatică*, Ed. Mega, Cluj-Napoca, 132 pg., 2013, ISBN 978-606-543-415-8.
- Ionescu, Toma, Timoc, 2016 Alexandru IONESCU, Claudiu TOMA, Călin TIMOC, *Un nou sit arheologic de secolele II-IV, la sud de localitatea Igrîș (jud. Timiș)*. *Date privind arheologia peisajului*, În: *Patrimonium Banaticum*, VI, p. 91-100.
- Jurjica, 1981 Timotei JURJICA, *Caraș-Severin: monografie*, Ed. Sport-Turism, București, 1981, 340 pg.
- Lăzărescu, 1975 Gheorghe LĂZĂRESCU, *Relieful*, În: *Geografia județului Caraș-Severin: prezentare cartografică*, Tipografia Universității din Timișoara, Timișoara, 1975.
- Luca, 2006 Sabin Adrian LUCA, *Descoperiri arheologice din Banatul Românesc - Repertoriu-*, Bibliotheca Septemcastrensis, XVIII, Cu contribuții de: Cosmin SUCIU și Silviu Istrate PURECE, Editor Sabin Adrian LUCA, Ed. Altip, Alba Iulia / Sibiu, 2006, 360 pg., ISBN (10) 973-7724-84-4; ISBN (13) 978-973-7724-84-7.
- Mare et alii, 2011 Mircea MARE, Dana TĂNASE, Florin DRAȘOVEAN, Georgeta EL SUSSI, Szilárd Sándor GÁL, *Freidorf. Cercetările arheologice preventive din anul 2006*, Ed. Mega, Cluj-Napoca, 2011, 200 pg., ISBN 978-606-543-214-7.
- Novacovici, 1923 Emilian NOVACOVICI, *Monografia comunei Răcăsdia, jud. Caras-Severin, dela anul 1777-1922*, Tipografia Felix Weiss, Oravița, 1923.
- Țeicu, 1987 Dumitru ȚEICU, *Cercetări arheologice în depresiunea Oravița*, În: *Banatica*, IX, p. 317-344.
- Țeicu, 2003 Dumitru ȚEICU, *Contribuții la repertoriul arheologic al Banatului montan*, În: *Banatica*, 16-1, p. 339-376.
- Țeicu, Lazarovici, 1996 Dumitru ȚEICU, Gheorghe LAZAROVICI, *Gornea. Din arheologia unui sat medieval din Clisura Dunării*, Ed. Banatica, Reșița, 1996, 153 pg., 32 planșe.
- Țeicu, Rancu, 2000 Dumitru ȚEICU, Dacian RANCU, *Locuirea din secolele III-IV d. Hr. de la Vrăniuț*, În: *Banatica*, XV, p. 241-250.
- Uzum, 1977 Ilie UZUM, *Locuirea feudală timpurie de la Gornea-Țărmuri*, În: *Banatica*, IV, p. 215-222.
- Uzum, 1983 Ilie UZUM, *Locuirile medievale românești de la Gornea – Zomonite*, În: *Banatica*, VII, p. 249-296.