

COLONIZĂRI “ANONIME” ÎN DACIA ÎN TIMPUL LUI TRAIAN

*Doina Benea**, *Simona Regep***

* Universitatea de Vest din Timișoara; doinabenea@yahoo.com.uk

** Universitatea de Vest din Timișoara; simonaregep@yahoo.com

Abstract. The colonization of the Dacia province during Trajan's time presents two fundamental components: the official one and the second spontaneous, anonymous determined by a series of external factors (such as better material conditions and many other advantages of this kind).

The second aspect that we proposed to analyze in the present paper is that of the “spontaneous, anonymous” colonization having a civilian character that was attracted in the new Roman territory by possible material advantages, the most conclusive information being provided by the archaeological finds carried out in the last decades, attesting the presence of artifacts that are different from the well-known Roman or Dacian handcrafted ones well-known in the North-Danubian space. Besides these, some aspects concerning the funeral ritual and character are also discussed during archaeological researches. Archaeological discoveries have revealed the existence of some Celtic elements that often occurred originally in the countryside or in the military vicus of the central and northern Dacia, being integrated into communities called a priori of Norico-Pannonians. The discovery of some ceramic fragments characteristic of the Norico-Pannonic environment in the Tibiscum military camp and vicus leads us to analyze now only this group of colonists that settled in Dacia.

The population, considered anonymous in Dacia, was the indigenous population of the mentioned provinces found in the Roman provincial environment for several decades, under the influence of the Roman daily environment, which, with its traditional conservatism (the Latène traditional pottery, the burial rite etc.) was undergoing Romanization. As proof, for example, in the vicus of *Tibiscum*, **the Norico-Pannonian ceramic** disappears after the first phase of the stone construction in the X, XI buildings etc.¹

Keywords: anonymous colonization, Dacia province, Norico-Pannonians, settlements, necropolis.

O problemă interesantă, cu multe fațete interpretabile legate de circulația comunităților umane în interiorul Imperiului Roman, oferă, credem în acest moment, provincia Dacia, prin cucerirea ei la începutul secolului II, într-o perioadă de maximă ascensiune a Principatului (politică, economică și culturală). O astfel de analiză credem că va oferi și o nouă bază de discuție asupra colonizărilor “anonime” din spațiul nord-dunărean.

¹ Lucrarea de față reprezintă varianta în limba română a lucrării în limba germană, care urmează să apară în volumul omagial dedicat istoricului Dan TEODOR la 80 de ani.

Fenomenele spirituale au la bază elemente de natură materială, pe care în bună măsură le determină și permit contacte interumane între comunități, fie ele politice ori economice. În principiu, contactele interumane permit anumite modificări structurale în viața comunităților cu care ajung în contact. Unul din acestea are în vedere procesul de **colonizare al provinciei Dacia**, imediat după cucerire, ca factor de răspândire a unor idei aduse în noul spațiu cucerit. Colonizarea provinciei, prezintă întotdeauna două componente fundamentale: **cea oficială** și o a doua **spontană, anonimă** determinată de o serie de factori externi (cum ar fi de pildă condiții materiale mai bune și multe alte avantaje de acest fel).

Nu ne referim în acest caz, la colonizarea oficială realizată imediat după cucerirea romană de către autoritățile romane, problematică care a fost analizată sub diferite aspecte în literatura de specialitate românească, îndeosebi pe baza analizei materialului epigrafic². Colonizarea romană a avut în Dacia un pronunțat caracter militar determinat de stabilirea pe teritoriul provinciei a unui număr mare de veterani lăsați la vatră din unitățile militare care au participat la cucerirea provinciei. Așa a avut loc întemeierea **Coloniei Dacica** în anul 108 și a localității **Ulpianum**. Dacă locul capitalei provinciei este cert identificat pe teren în Țara Hategului, în cel de al doilea caz, toponimul **Ulpianum** a fost destul de diferit localizat, în orice caz înspre vestul teritoriului ocupat de provincia Dacia, după cum menționează coordonatele oferite de către Ptolemeu³. Vasile PÂRVAN localizează această așezare undeva în preajma orașului Oradea⁴. În apropiere de Carei o presupunea Nicolae GOSTAR⁵, iar mai nou, Coriolan OPREANU credea, pe baza coordonatelor lui Ptolemeu, că ar putea să fie undeva la NV de *Porolissum*⁶. Localizarea așezării de la **Ulpianum** demonstrează că teritoriul Daciei era mult avansat spre vest față de linia frontierei consacrate în timpul provinciei și implicit teritoriul cucerit de romani era amplasat pe râul Tisza, la fel ca în cazul sectorului de SV. Mai nou, Florian Matei-POPESCU și Ovidiu ȚENȚEA apreciază în rândul primelor așezări întemeiate ale provinciei alături de **Ulpia Traiana** și centrele de la **Apulum**, **Drobeta**, cum au încercat să demonstreze recent⁷.

Identificarea **originii** elementelor colonizatoare pe teritoriul Daciei a fost realizată mai ales - cum spuneam - din punct de vedere epigrafic pe baza: **antroponimelor** constatate în anumite inscripții, ori a unor **divinități** aduse din spațiul de origine al celor veniți în Dacia; nu în ultimă instanță prin menționarea **localității de origine** sau a provinciei de baștină, care oferă o bază documentară importantă⁸. La aceasta se adaugă, implicit, monumentele funerare care oferă elemente importante de port sau tehnică de reprezentare pe piatră a unor personaje provenind din mediul local al unor teritorii constatate mai ales în nordul Daciei. Toate aceste criterii se pot aplica unor categorii

² Suceveanu, 1996, p. 42-46.

³ GH, III, 8, 4.

⁴ Pârvan, 1926, p. 250-251.

⁵ Gostar, 1969, p. 171-176.

⁶ Opreanu, 1997, p. 28-51.

⁷ Matei-Popescu, Țentea, 2017, p. 163-168.

⁸ Mihailescu-Bârliba, 2009, p. 153-160.

sociale înstărite cu o condiție materială bună, care își pot permite imortalizarea pe piatră prin monumente funerare, votive sau mai rar, onorifice, a existenței lor.

Interesul Imperiului pentru exploatarea aurifere au impus aducerea unor comunități de iliri dalmați în zona Roșiei Montane, care prin manifestările lor s-au făcut remarcate epigrafic prin monumente funerare sau epigrafice. Ei reprezintă o categorie de populație civilă avantajată economic pentru prestația depusă în minerit.

Dacia, prin excelență, a fost în vremea lui Traian o provincie, care, de la început, a deținut un număr mare de trupe auxiliare, alături de legiunile consacrate: a XIII-a Gemina, a IIII-a Flavia Felix și I Adiutrix, ultimele două retrase după puțini ani. Probabil, după anul 108, când s-a stabilit organizarea militară sub aspectul construirii primelor fortificații, a avut loc și formarea așezărilor din preajma castrelor în care staționau familii de civili veniți în Dacia după cucerirea provinciei având un rol definitoriu de a se integra mediului cvasi-militar prin atelierele care deserveau în mod obișnuit nevoile cotidiene ale armatei⁹. Așezările lor, cu caracter dens de locuire, cu un plan prestabilit, au oferit mai târziu posibilitatea formării unor centre economice cu caracter semiurban, care în unele cazuri vor accede, în vremea Severilor, la statutul de municipia.

Această categorie de populație stabilită în vici militares, care nu deținea în acel moment posibilitatea materială de a-și menționa numele prin inscripții, deci ea rămâne **anonimă** în bună măsură, făcea parte din populația adusă în provincie, prin dependența ei de unitatea militară (*cohors I Sagittariorum*) și a castrului lângă care se stabilise. Comunitățile de norico-pannonici s-au stabilit în apropierea unităților auxiliare care au fost transferate anterior din provinciile *Pannonia Superior* și *Pannonia Inferior*, mai ales cu ocazia participării la cucerirea Daciei, fiind ulterior așezate în noul teritoriu. Ca dovadă, locuirea lor în imediată apropiere a unui castru denotă acordarea terenului în același moment cu cel al amplasamentului castrului. Modalitățile de identificare a acestor elemente colonizatoare pot fi sesizate doar prin descoperiri arheologice.

Pe *Tabula Peutingeriana* este menționat toponimul **AD PANNONIOS**, în SV Daciei (Teregova), de-a lungul drumului imperial *Dierna–Tibiscum*, denumire care sugerează existența unei comunități civile venite din spațiul geografic al Pannoniei. Este singura atestare a unei așezări având ca toponim etnia populației care o forma.

Revenind la cea de a doua problematică pe care ne-am propus a o analiza în lucrarea de față, cea a colonizării “spontane, anonime”, cu caracter civil, atrasă în noul teritoriu roman de posibile avantaje materiale, informațiile cele mai concludente sunt oferite de descoperirile arheologice efectuate în ultimele decenii, care atestă prezența unor artefacte, care sunt diferite ca aspect de cele romane consacrate sau dacice, lucrate cu mâna, bine cunoscute în spațiul nord-dunărean. Alături de acestea, intră în discuție și anumite aspecte de rit și ritual funerar consacrate în cursul unor cercetări arheologice. Descoperirile arheologice au evidențiat existența unor elemente celtice, la origine, care apar frecvent în mediul rural sau al *vici*-lor militari din Dacia centrală și de nord, care se integrează unor comunități denumite aprioric de norico-pannonici. Această populație, cu statut evident pelerin, a deținut un loc important în spectrul

⁹ Benea, 1999, p. 176-185.

general al provinciei. Ea se alătură elementelor de origine ilirică, care au fost aduse în zona Roșiei Montane pentru exploatarea aurului, - cum aminteam mai sus -, altele de origine tracică stabilite în aceeași zonă a Munților Apuseni¹⁰.

Descoperirea în castrul și *vicus*-ul militar de la *Tibiscum* a unor fragmente ceramice caracteristice mediului norico-pannonic ne determină a analiza acum doar acest grup de comunități de coloniști stabiliți în provincia Dacia. Între artefactele, care au permis identificarea acestor comunități etnice, ne referim în special la o categorie ceramică lucrată cu mâna ori la roată, dintr-o pastă grosieră, poroasă, decorată cu pieptelul sau cu măturica, având forme tipice care o individualizează (în special vezi vasele de provizii, sau vase de dimensiuni medii și vasele tripodes caracteristice, cunoscute sub numele de *Dreifussschale*)¹¹. Această categorie ceramică este prezentă în *vicus*-ul militar de la *Tibiscum*, în primul nivel de locuire al fazei de lemn din clădirile X, XI, ceramică aflată în studiu și în curs de publicare de către S. Regep¹². În mediul civil, o astfel de ceramică a fost descoperită la *Ulpia Traiana*¹³ și la *Napoca* (în prima etapă de locuire a complexului de pe str. Victor Deleu), în perioada de început a așezării civile¹⁴.

În același timp, se cuvine a remarca ceramica pictată celtică de tradiție Latène descoperită în castrul roman de la *Porolissum* (pe Pomăt)¹⁵, adusă de coloniști stabiliți aici.

Comunitățile de norico-pannonici trebuie a fi fost destul de numeroase, deși arheologic ele sunt încă modest reprezentate ca număr. Ajunse în Dacia, ele au reprezentat acele elemente colonizatoare civile cu statut peregrin, pe care autoritățile romane le-au înzestrat cu terenuri din fondul general al provinciei în zonele deluroase, **poate** similare cu cele din provinciile de baștină din Pannonia Superior și Noricum, favorabile creșterii animalelor. Acest lucru ar sugera faptul că elementele componente ce formau aceste comunități erau reprezentate de o populație activă în mediul rural, în principal legate de zonele de origine din provinciile de baștină.

Cele mai semnificative sunt descoperirile arheologice constatate în zona Sibiului, cum ar fi necropola tumulară de la **Calbor**, dar mai ales necropola și așezarea de la **Casolț** (com. Roșia, jud. Sibiu), cercetate cu mulți ani în urmă (1954–’57) de către prof. Mihail MACREA¹⁶. Cel mai reprezentativ complex este ultimul, care e format din necropola identificată pe Dealul Bradului, în locul numit “*La morminți*” sau “*La stejari*”, constând din cca. 300 de morminte tumulare de incinerare, care se întind pe

¹⁰ Nemeti, Nemeti, 2003, p. 394-439.

¹¹ Ardeț, 1991, p. 137-142.

¹² Regep, 2017 p. 1075-1080, publică în inventarul unui turn de observație de supraveghere a drumului imperial aflat la vest de castrul mic (II/1) în care au apărut câteva fragmente de ceramică de tradiție Latène lucrată cu mâna de factură norico-pannonică.

¹³ Ardeț, 1991, p. 137-142.

¹⁴ Cociș *et alii*, 1995, p. 635-652; Husar, 1997, p. 64.

¹⁵ Husar, 1997, p. 64-65.

¹⁶ Macrea, 1959, p. 415-437, necropola a fost atribuită inițial mediului dacic. O reevaluare a analizei ritului și ritualului făcută de către Petre ALEXANDRESCU a stabilit riguros caracterul norico-pannonic al sitului respectiv (Babeș, 1970, p. 204-205).

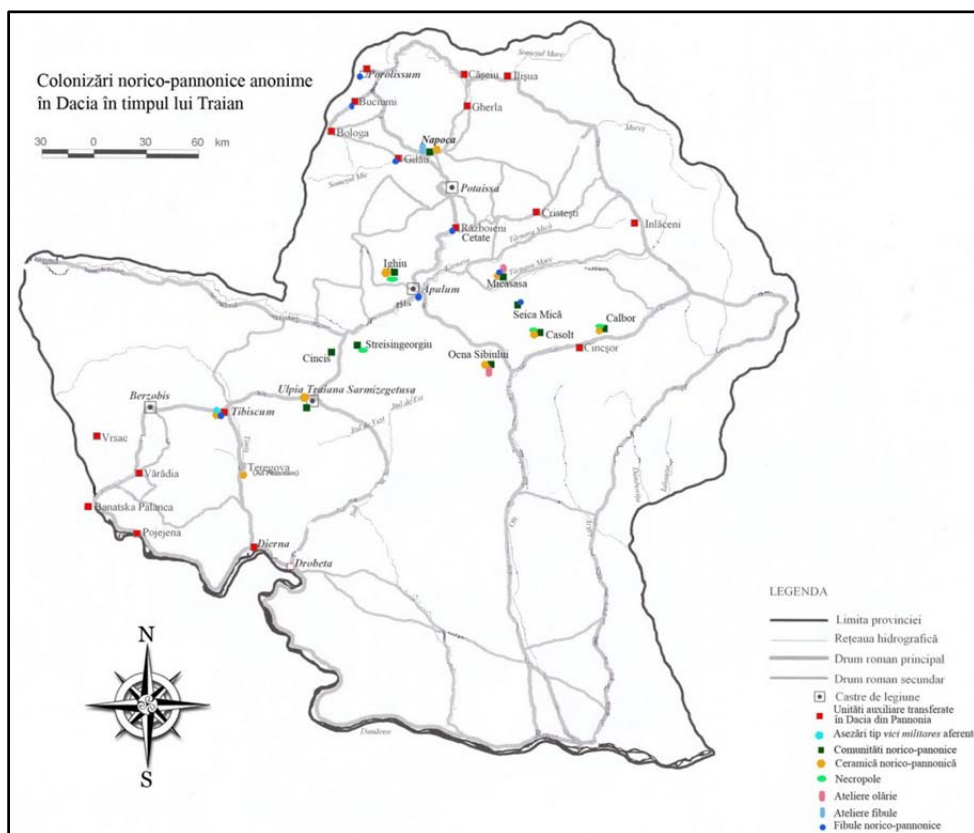


Fig. 1. Descoperiri norico-pannonice în provincia Dacia (sec. II).

o mare suprafață. În apropiere, în locul numit la “*Pepinieră*” se afla așezarea de norico-pannonici. Ritul și ritualul de incinerare al necropolei au evidențiat componente importante din tradițiile funerare ale norico-pannonicilor, cu un inventar tipic acestei populații caracterizat printr-o ceramică specifică, alături de cea uzuală romană. Între piesele de inventar caracteristice se număra vasul de tip **tripodes** descoperit în aceste morminte¹⁷. De remarcat, în mod deosebit, cunoașterea semnificației obolului lui Charon, constatată prin prezența unor monede găsite în inventar, indiciu al unei populații aflată în contact direct cu lumea romană încă anterior venirii în Dacia, cum era și firesc, ea locuind în provincii cucerite cu aproape un secol înainte. Datarea necropolei este asigurată de monede până la o emisiune a lui Marcus Aurelius Caesar (140–144) în prima jumătate a secolului II¹⁸. Cea de a doua necropolă, cea de la Calbor, evaluată la 50 de tumuli, din care au fost cercetați doar 11, prezintă similitudini firești ale unui ritual **neroman**, de atribuit unei populații colonizate. De remarcat aici, prezența unor morminte depuse în ciste din lespezi de piatră în care era depus defunctul. Mai puțin cercetate au fost

¹⁷ Husar, 2003, p. 356-357.

¹⁸ Husar, 2003, p. 357-360; Rusu-Bolindeț, 2014, p. 239-246.

mormintele descoperite în necropola de la **Ighiu-Butuci** (jud. Alba)¹⁹.

Așezările rurale atribuite norico-pannonicilor apar în zone deluroase, apropiate de cele muntoase favorabile ocupațiilor tradiționale cu caracter alpin. În mediul *vici*-lor militari, ocupațiile lor trebuie să fi avut un caracter meșteșugăresc pronunțat, încă prea bine evidențiat din punct de vedere arheologic²⁰.

Nu lipsită de importanță este descoperirea la **Napoca** a unui mare atelier de bronzieri, specializat în producerea de fibule, datat în perioada Traian–Hadrian. Atelierul, identificat în primul nivel de locuire al așezării vicane civile, sugerează la aceea dată prezența unui atelier cu o producție mare, foarte activ, judecând după numărul mare de tipare sparte și folosite²¹. Producția atelierului cuprinde mai multe tipuri de fibule, de la cele romane cu arcul puternic profilat, la alte câteva, cum ar fi cele răs-pândite cu deosebire în mediul norico-pannonic al Imperiului roman²². Fibulele caracterizate cu deosebire cu doi noduli pe arc (Doppelknotenfibeln-Typ A 236/237²³) au fost descoperite până acum la Gherla, *Apulum*, Buciumi, *Porolissum*, Gilău în mediul militar, dovedind mediul care solicita asemenea accesorii vestimentare²⁴. În mediul civil fibulele apar la Micăsasa, Războieni, Șeica Mica²⁵. Al doilea tip de fibule folosit în mediul norico-pannonic, așa numitele fibule cu aripioare (Typ A 238 q²⁶), au fost produse și ele și în atelierul local de **Napoca**²⁷. Sorin COCIȘ, care a realizat studiul asupra acestor piese, presupune, pe bună dreptate, că acestea sunt produsul unui atelier cu meșteri provenind din Pannonia Inferior²⁸. Activitatea intensă a oficinei denotă o cerere deosebită pentru aceste tipuri de piese tocmai unui mediu adecvat care le solicita. Un astfel de atelier, cu o mare capacitate de producție, trebuie să fi atras atenția nu numai în economia de producție a noii provincii, cât mai ales în acela de formare a unei piete locale.

Pe de altă parte, și în mediul rural, care poate fi atribuit așezărilor cu caracter civil norico-pannonic, se cuvine amintită, în mod principal, așezarea de olari de la **Micăsasa**, cu o dezvoltare îndelungată în timp până în secolul III²⁹, și poate, mai nou, cea de la **Ocna Sibiului** (așezare în curs de cercetare³⁰). Din punct de vedere meșteșugăresc, ele reprezintă, în acest moment, cele mai reprezentative descoperiri aparținând mediului norico-pannonic în Dacia.

Colonizarea norico-pannonică în provincia Dacia a cunoscut cele două componente fundamentale ale desfășurării ei, cea oficială **romană** de însoțire a armatei la

¹⁹ Husar, 2003, p. 356. Același ritual în necropola de la Ighiu-Butuci (jud. Alba).

²⁰ Husar, 1997, p. 60-77; Ardevan, 2011, p. 193-200.

²¹ Cociș, 2016, p. 511-520.

²² Cociș, 1995, p. 499-503; Cociș, 2016, p. 511-518.

²³ Garbsch, 1965, p. 49-77.

²⁴ Husar, 1997, p. 60-77; Benea, 1999, p. 179.

²⁵ Benea, 1999, p. 179.

²⁶ Garbsch, 1965, p. 49-77.

²⁷ Cociș, 2016, p. 511-520.

²⁸ Cociș, 2016, p. 511-520.

²⁹ Așezarea așteaptă de mult publicarea manuscriselor regretatului Ioan MITROFAN.

³⁰ Cercetări efectuate de Silviu PURECE de la Universitatea “Lucian Blaga” de la Sibiu.

noile sedii, alături de una cu statut peregrin, **anonimă**, marcată de comunități rurale sărace, stabilite pe teritoriul provinciei, în același mediu rural, probabil asemănător provinciilor de baștină. Zona compactă de locuire a celor colonizați a fost în zona Sibiului, a *Apulum*-ului(?), probabil și *Napoca*. Populația considerată **anonimă** atrasă în Dacia era populația indigenă din provinciile amintite aflată în mediul provincial roman de mai multe decenii, sub influența mediului cotidian roman, care cu tot conservatorismul ei tradițional (ceramica de tradiție Latène, ritul de înmormântare etc.) era o populație în curs de romanizare. Ca dovadă, de pildă, în *vicus*-ul de la *Tibiscum* ceramica de factură norico-panonică dispăre după construirea primei faze a edificiilor din piatră din clădirile X și XI.

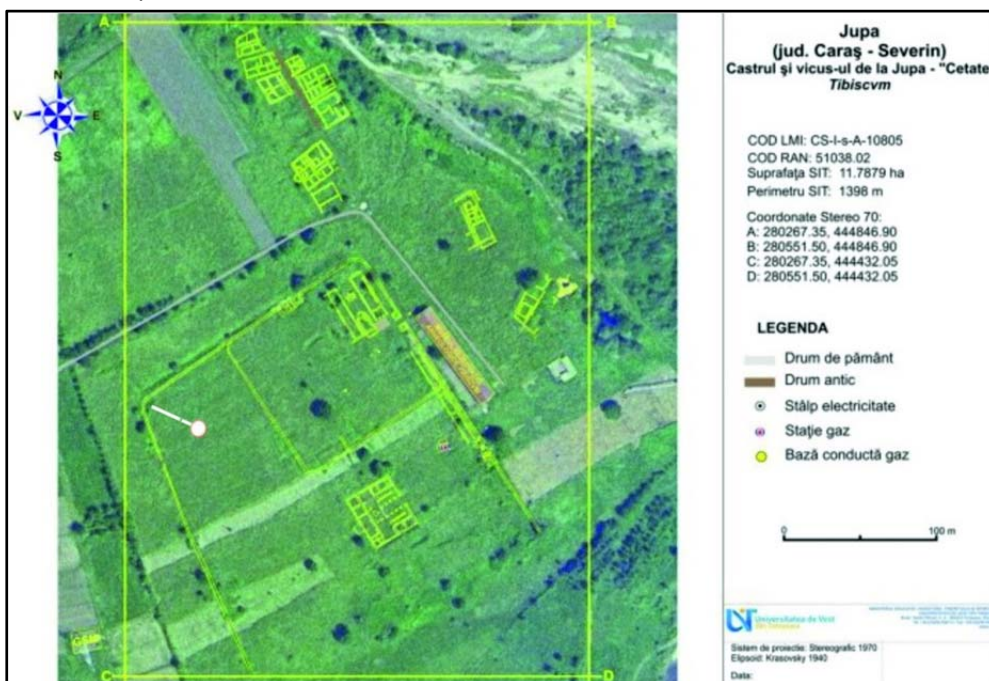


Fig. 2. Tibiscum. Castrul mic (II/1, 2). Turn de observație a drumului imperial³¹.

Cum s-au putut manifesta aceste comunități în spiritul circulației unor idei în noua provincie Dacia?

1. Comunitățile de peregrini norico-panonici veniți în Dacia au reprezentat o populație modestă, săracă, din punct de vedere material, care a fost atrasă de perspectiva unor condiții materiale mult mai bune față de provinciile lor de baștină. Ele au reprezentat elemente locale conservatoare **încă** față de modul cotidian de existență romană, dar care erau într-un proces apropiat de romanizare și integrare în modul de viață roman (prezența obolului lui Charon în inventarul mormintelor de la Cașoț, acceptarea ceramicii romane uzuale la banchetele funerare (Cașoț), alături de folosirea, în continuare, a celei tradiționale lucrate cu mâna (vase de provizii, tripodii, oale etc.). Ea este popu-

³¹ după Regep, 2017, fig. 1.

lația **anonimă**, dar originea ei a putut fi identificată prin conservatorismul ei tradițional păstrat în ritual și ceremonialul de înmormântare, inventarul consacrat cu modificările respective determinate de influența pregnantă romană.

2. Stabilirea în Dacia s-a realizat prin acordarea de către autoritățile romane a unor terenuri nu prea potrivite agriculturii, apropiate de zonele de deal și chiar munte, respectiv zona Sibiului și a Albei din preajma munților Apuseni, dar cu condiții propice creșterii animalelor, asemănătoare provinciilor lor de baștină (*Noricum* și *Pannonia Superior*). Așa s-ar explica caracterul modest al amplasamentelor așezărilor, în forme tradiționale. Dar, pe lângă aceste ocupații, se conturează prezența unor centre de olărie (Micăsasa, Ocna Sibiului) sau de prelucrarea metalelor (*Napoca*), care încearcă să satisfacă nevoile acestor comunități prin produse accesibile, ceramica și piese de port.

3. Viața acestor comunități rămâne **anonimă**, ea nu este materializată pe piatră, prin monumente sau inscripții, fapt determinat poate de mediul în care trăiau având o **cultură a lemnului**, judecând după zonele în care se evidențiază urmele lor materiale.

4. Datarea complexelor rurale funerare și de locuit norico-pannonice se face, de regulă, în perioada domniei împăraților Traian–Hadrian, într-un cuvânt în prima jumătate a secolului al II-lea.

5. Ce au adus pe plan spiritual aceste comunități de norico-pannonici aflate în curs de romanizare, poate la începutul acestui proces, inițiat însă cu aproape 100 de ani în urmă în provinciilor lor de baștină? Pe lângă tradițiile lor Latene, având un substrat celtic, cu care dacii fuseseră anterior în contact permanent, ei au adus un transfer de tehnologie, preluat de la romani și implementat în Dacia (vezi atelierul de fibule cu capacitate mare de producție de la *Napoca*, centrul de olărie de la Micăsasa producând nu numai vase tripodă, dar și o ceramica fină apropiată de *terra sigillata*).

6. Ce este transferul de tehnologie? Lumea științifică internațională îl aplică pentru anumite tehnici romane preluate de mediul barbar. **În cazul de față avem de a face cu un proces similar, însă pentru un teritoriu roman nou cucerit.**

7. Surprinzător, ceramica norico-pannonică din zona *vici*-lor militari dispare în momentul construirii unor edificii din piatră pe locul clădirilor anterioare din lemn. Este indiciul evident că integrarea lor în mediul roman este aproape de a-și fi îndeplinit rostul. Este un fenomen de integrare rapidă a noii populații în mediu roman provincial (cazul *Tibiscum*, clădirea XI).

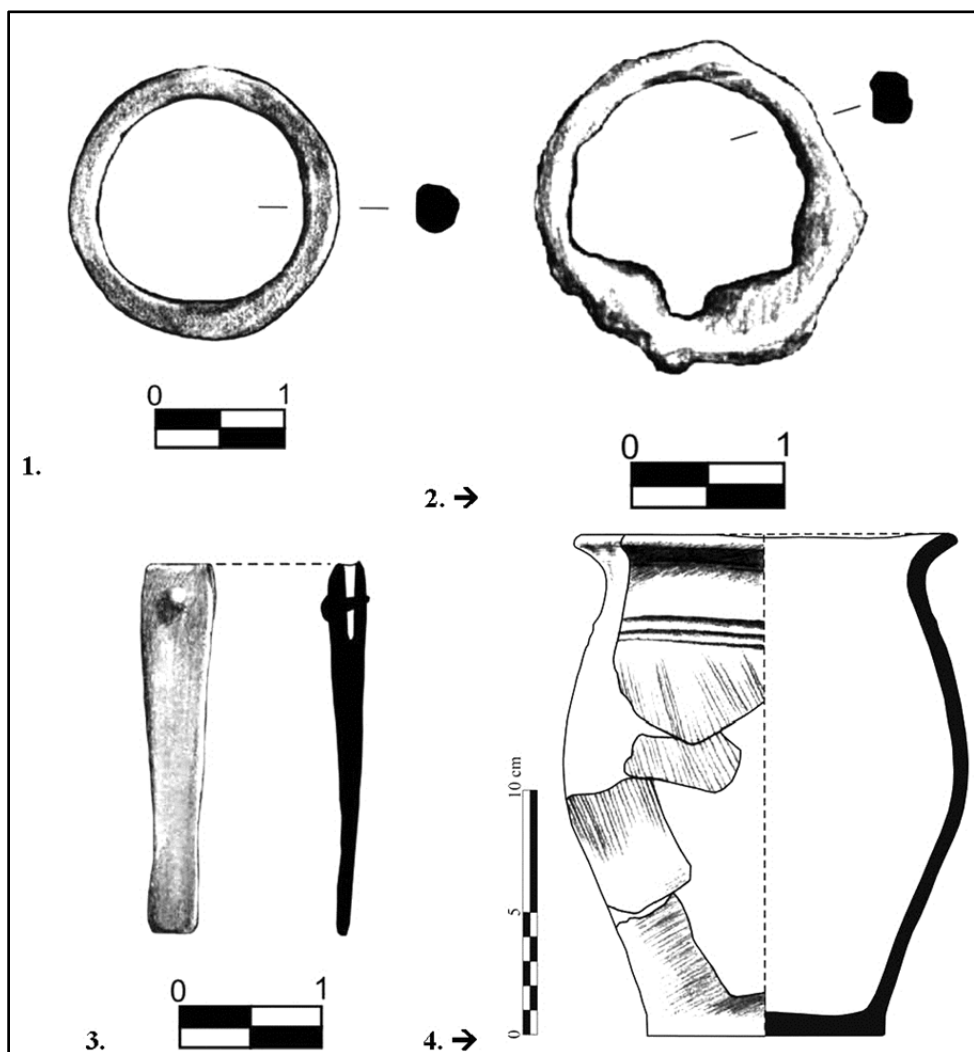


Fig. 3. Tibiscum. Piese romane descoperite în turn: 1. inel din bronz; 2. inel din bronz; 3. limbă de curea; 4. Oală norico-pannonică lucrată cu mâna³².

³² după Regep, 2017, fig. 3.

BIBLIOGRAFIE

- Ardeț, 1991 Adrian ARDEȚ, *Ceramica dacică și de tradiție celtică la Ulpia Traiana Sarmizegetusa*, În: *Thraco-Dacica*, 12, 1-2, 1991, p. 137-142.
- Ardevan, 2011 Radu ARDEVAN, *Romanizati și romanizanți în Dacia. Studiu de caz privitor la constituirea civilizației daco-romane*, În: Alexander RUBEL (coord.), **Romanizarea. Impunere și adeziune în Imperiu Roman**, Ed. Universității "Alexandru Ioan Cuza", Iași, 2011, 324 pg., ISBN 978-973-640-647-8; p. 192-200.
- Babeș, 1970 Mircea BABEȘ, *Zu den Bestattungen un nordlichen Flachgräberfeld von Romula. Ein Beitrag zur Grabtypologie des romischen Daziens*, În: *Dacia*, NS, 14, 1970, p. 167-205.
- Benea, 1999 Doina BENEĂ, *Die Beziehungen zwischen Dakien und Pannonien zur Zeit des Kaisers Traian*, În: *Apulum*, 36, 1999, p. 176-185.
- Cociș, 1995 Sorin COCIȘ, *Fibules à ailettes de typ norico-pannonien de la Dacie romaine*, În: Franz E. KOENIG, Serge REBETEZ (eds), **Arvliana: Recueil d'hommages offerts à Hans Bögli**, Avenches, 1995, XXXV + 641 pg.; p. 499-503.
- Cociș, 2016 Sorin COCIȘ, *Fibelwerkstätten im römischen Dakien*, În: Hans-Ulrich VOß, Nils MÜLLER-SCHEEBEL (eds), **Archäologie zwischen Römern und Barbaren. Zur Datierung und Verbreitung römischer Metallarbeiten des 2. und 3. Jahrhunderts n. Chr. (Gefässe, Fibeln, Bestandteile militärischer Ausrüstung, Kleingerät, Münzen)**, Beiträge des Internationalen Kolloquiums in Frankfurt am Main von 19 bis 22 März 2009, Teil 1, Dr. Rudolf Habelt GmbH, Bonn, 2016, 1009 pg., ISBN 3774940649, 978-3774940642; p. 511-520.
- Cociș et alii, 1995 Sorin COCIȘ, Valentin VOIȘAN, Adela PAKI, Mihai ROTEĂ, *Raport preliminar privind cercetările arheologice din str. Dejeu, în Cluj-Napoca*, În: *Acta Musei Napocensis*, 32/1, 1995, p. 635-652.
- Garbsch, 1965 Jochen GARBSCH, **Die Norisch-Pannonische Frauentracht im 1. und 2. Jahrhundert**, Veröffentlichung der Kommission zur Archäologischen Erforschung des Spätromischen Raetien der Bayerischen Akademie der Wissenschaften, 5, Münchner Beiträge zur Vor- und Frühgeschichte, 11, Beck, München, 1965, 236 pg.
- GH Claudius Ptolemaeus, *Geōgraphikē hyphēgēsis*.
- Gostar, 1969 Nicolae GOSTAR, *Ulpianum (Ptolemeu, III, 8, 4)*, În: *Analele Științifice ale Universității "Al. I. Cuza" din Iași*, (Seria Istorie, III, fasc. II, 1969, p. 171-176.
- Husar, 1997 Adrian HUSAR, *Celți în Dacia Porolissensis*, În: Mihai BĂRBULESCU (coord.), **Civilizația romană în Dacia**, Bibliotheca Rerum Transsilvaniae, 10, Centrul de Studii Transilvane, Fundația Culturală Română, Cluj-Napoca, 1997, 262 pg., ISBN 9735771012; p. 66-77.
- Husar, 1999 Adrian HUSAR, **Celți și germani în Dacia romană**, Ed. Presa Universitară Clujeană, Cluj-Napoca, 1999, 239 + XVII pg., ISBN 973935484X.
- Husar, 2003 Adrian HUSAR, *Norico-pannonii*, În: Mihai BĂRBULESCU (coord.), **Funeraria Dacoromana. Arheologia funerară a Daciei romane**, Publicațiile Institutului de Studii Clasice, 1, Ed. Presa Universitară Clujeană, Cluj-Napoca, 2003, 527 pg., ISBN 9736101673; p. 350-393.

- Macrea, 1959 Mihai MACREA, *Santierul arheologic de la Cașolț-Arpașu de Sus. Raport preliminar asupra rezultatelor din campania anului 1955*, În: *Materiale și Cercetări Arheologice*, 4, 1959, p. 119-154.
- Matei-Popescu, Țentea, 2017 Florian MATEI-POPESCU, Ovidiu ȚENTEA, *I primi insediamenti romani nell Dacia: il contributo dell 'esercito*, În: **Traiano. Construire l'Imperio creare l'Europa**, De Luca Editori d'Arte, Roma, 2017, 496 pg., ISBN 8865573589, 978-8865573587; p. 163-168.
- Mihailescu-Bîrliba, 2009 Lucrețiu MIHAILESCU-BÎRLIBA, *Străinii în Moesia Inferior. Posibilități de identificare*, În: Lucrețiu MIHAILESCU-BÎRLIBA (coord.), **Structuri etno-demografice la Dunărea de Jos (sec. I-VII p. Chr.)**, Antiqua et Mediaevalia, Ed. Universității "Alexandru Ioan Cuza", Iași, 2009, 282 pg., ISBN 978-973-703-435-9; p. 153-160.
- Nemeti, Nemeti, 2003 Irina NEMETI, Sorin NEMETI, *Tracii și illirii*, În: Mihai BĂRBULESCU (coord.), **Funeraria Dacoromana. Arheologia funerară a Daciei romane**, Publicațiile Institutului de Studii Clasice, 1, Ed. Presa Universitară Clujeană, Cluj-Napoca, 2003, 527 pg., ISBN 9736101673; p. 394-439.
- Opreanu, 1997 Coriolan Horațiu OPREANU, *Vestul Daciei Romane și Barbaricum în epoca lui Traian*, În: Mihai BĂRBULESCU (coord.), **Civilizația romană în Dacia**, Bibliotheca Rerum Transsilvaniae, 10, Centrul de Studii Transilvane, Fundația Culturală Română, Cluj- Napoca, 1997, 262 pg., ISBN 9735771012; p. 28-51.
- Pârvan, 1926 Vasile PÂRVAN, **Getica. O protoistorie a Daciei**, Academia Română, Memoriile Secțiunii Istorice, Seria III, Tomul III, Mem. 2, Ed. Cvltvra Națională, București, 1926, 476 pg.
- Regep, 2017 Simona REGEP, *Un post de observație roman al drumului imperial la Tibiscum*, În: **Arheo-Vest**, V: *In Honorem Doina Benea, Interdisciplinaritate în Arheologie și Istorie, Timișoara, 25 noiembrie 2017*, Vol. 1: *Arheologie*, Vol. 2: *Metode Interdisciplinare și Istorie*, Editor: Sorin FORȚIU (cu mulțumiri pentru ajutorul punctual acordat lui Andrei STAVILĂ, Cristian OPREAN, Adrian CÎNTAR și Simona REGEP); Coordonator: Dorel MICLE; DVD-ROM: Adrian CÎNTAR; WEB: Sorin FORȚIU și Claudiu TOMA, Asociația "ArheoVest" Timișoara, JATE-Press Kiadó, Szeged, 2017, Vol. 1: pp. 1-580 + DVD-ROM, Vol. 2: pp. 581-1282, ISBN 978-963-315-358-1 (Összes/General), 978-963-315-359-8 (I. kötet/volumul), 978-963-315-360-4 (II. kötet/volumul); Vol. 2, p. 1075-1080, *on-line*
<http://arheovest.com/simpozion/arheovest5/54.pdf>
- Rusu-Bolindeț, 2014 Viorica RUSU-BOLINDEȚ, *Pottery in funerary contexts-some aspects of conviviality in Roman Dacia*, În: *Studia Universitatis "Babeș-Bolyai"*, Historia, Vol. 59, Nr. 1: *Banquets of Gods, Banquets of men, Conviviality in the Ancient World*, 2014, p. 239-284.
- Suceveanu, 1996 Alexandru SUCEVEANU, *Demografie*, În: Constantin PREDA (coord. științific), **Enciclopedia arheologiei și istoriei vechi a României**, vol. II: *D-L*, Ed. Enciclopedică, București, 1996, 336 pg., ISBN 973-45-0044-9 (general), 973-45-0174-7 (vol. II); p. 42-46.