

CONSIDERAȚII PRELIMINARE PRIVIND CETATEA GETO-DACICĂ DE LA TODIREL-*DEALUL BOBEICA*, COMUNA BÂRNOVA, JUD. IAȘI (SEC. I îHr – I dHr)

*Alexandru Berzovan**

* Academia Română, Institutul de Arheologie din Iași; berzovanalexandru@gmail.com

Abstract. Preliminary considerations regarding the Geto-Dacian fortress of Todirel-*Dealul Bobeica*, Bârnova commune, Iași County, România. Our interest for the antiquities of the Late Iron Age in the East Carpathian Region of Romania has determined us to organise a number of field surveys on the territory of Iași County. Through the present study we aim to present a new and possibly very important archaeological objective that we discovered in September 2017, the fortress of Todirel-*Dealul Bobeica*. The fort is located on a hill that offers a good viewshed. It was defended on the north-eastern side by two ditches and a possible rampart, while on the southern side it is defended by a larger ditch. The archaeological material that we recovered from the surface – including fragments from a Heraclea Dressel 2-4 type amphora and an iron brooch – suggest a dating during the Ist century BC and the beginning of the next, in the classical period of Ancient Dacia. In the Moldavian Plateau, there are very few archaeological sites with materials from this period and they are mostly concentrated towards the Siret valley. However, at Dumbrava and possibly at Ciurea, villages located in the vicinity of Todirel, are a number of settlements that could date from the same period; more importantly, they are located less than a few kilometers away from the Todirel fortress.

Keywords: Late Iron Age, field survey, fortress, ditch and rampart, amphorae, Heraclea – Dressel 2-4 type.

1. Introducere

Interesul nostru pentru antichitățile epocii fierului din spațiul est-carpatic al României ne-a determinat să demarăm o serie de ample cercetări arheologice de teren pe teritoriul județului Iași, atât pentru identificarea precisă a obiectivelor deja cunoscute în literatura de specialitate cât și în vederea descoperirii unor puncte noi. De un interes deosebit pentru noi este regiunea împădurită a Coastei Iașilor, situată la contactul dintre zona nordică a Podișului Central Moldovenesc și Câmpia Moldovei (**Fig. 1**). Deși este localizată în apropierea unor artere majore de circulație, în imediata vecinătate a municipiului Iași, această microzonă este încă insuficient cunoscută din punct de vedere arheologic.

Prin prezentul studiu ne propunem să aducem la cunoștință un nou punct descoperit și cartat în luna septembrie a anului 2017: cetatea de la Todirel-*Dealul Bobeica*, situată în hotarul comunei Bârnova.

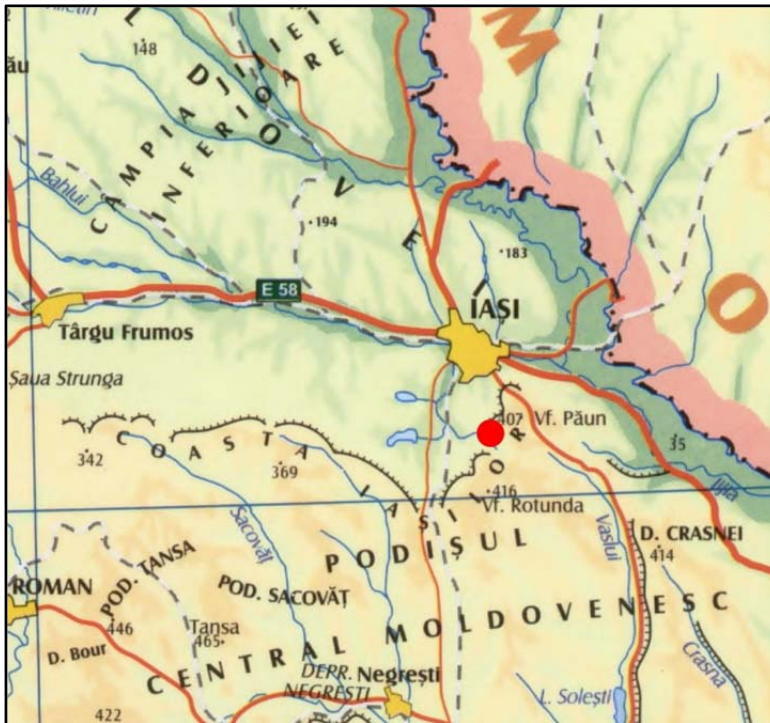


Fig. 1. Harta Podișului Moldovei cu localizarea cetății de la Todirel-Dealul Bobeica.

2. Descriere și materiale

Cetatea ocupă un promontoriu bine conturat situat pe un interfluviu delimitat de pârâul Nicolina cu afluentul său pârâul Damian (spre est), respectiv pârâul Bătrânului (spre vest), având următoarele coordonate: 47°03'06.73" N, 27°37'18.42" E (WGS 84);

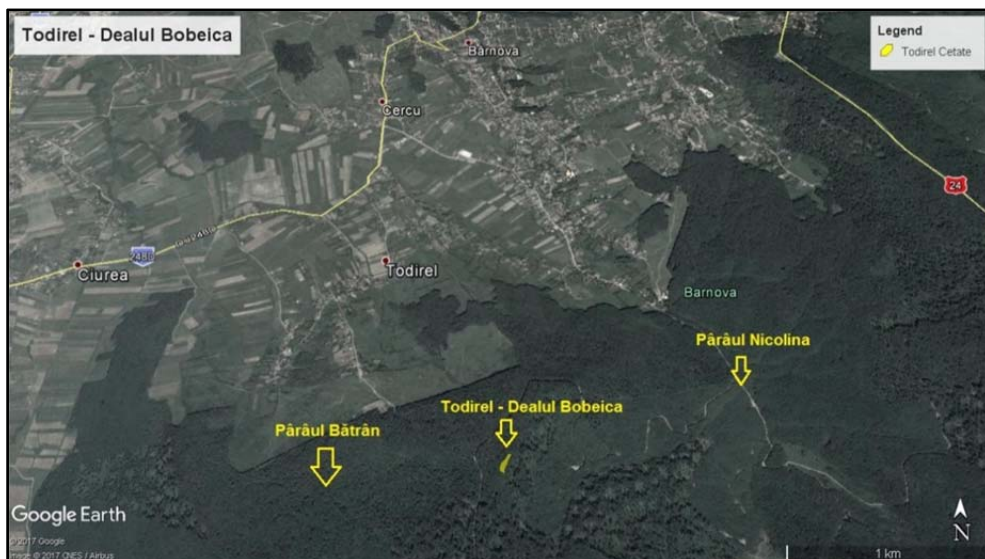


Fig. 2. Todirel-Dealul Bobeica. Imagine satelitară Google Earth.

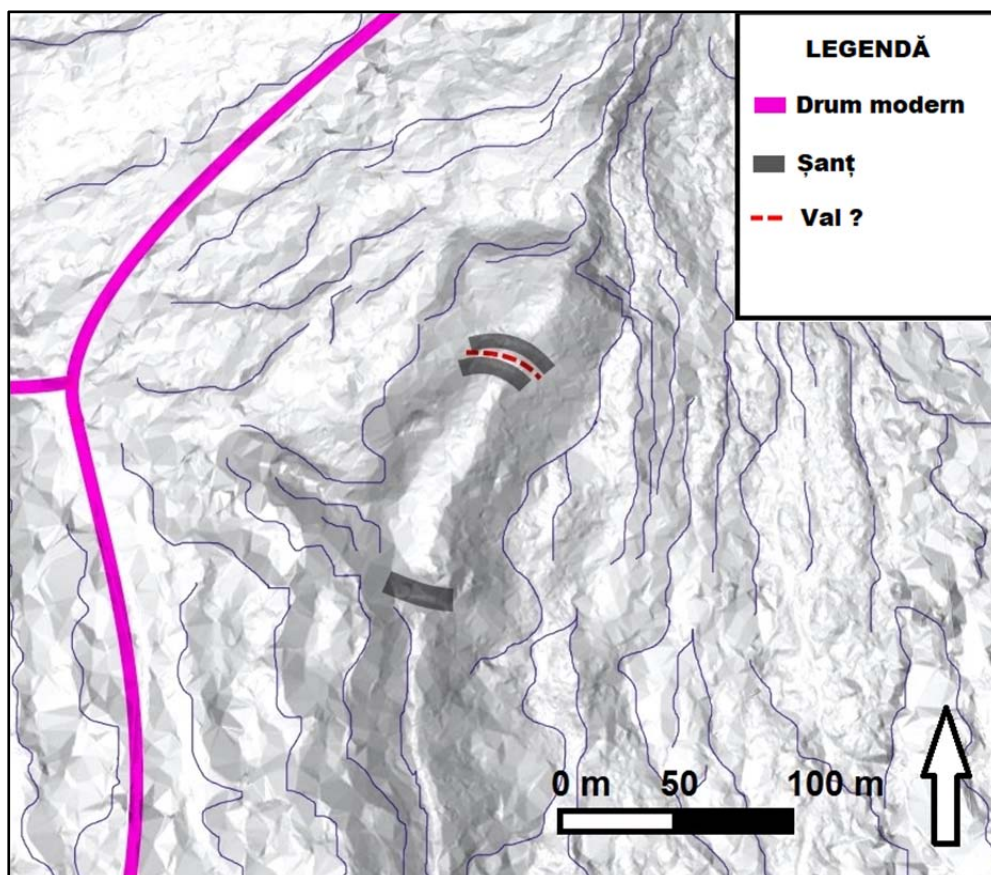


Fig. 3. Todirel-Dealul Bobeica. Planul cetății.

340–344 m altitudine absolută, 150–200 m altitudine relativă (Fig. 2). Punctul oferă o foarte bună vizibilitate în toate direcțiile.

Cetatea prezintă dimensiuni destul de modeste: cca. 113 m lungime și 30 m lățime. În partea nord-estică, ea este apărată cu două șanțuri de aprox. 7–8 m lățime și o adâncime actuală păstrată de cca. 1,5 m, separate de ceea ce pare să fi fost un val. Partea sud-vestică este delimitată de ceea ce pare a fi un șanț ceva mai bine păstrat, cu o lățime de cca. 8 m și o adâncime de 3 m. Pe celalalte laturi promontoriul este apărat de pante abrupte, greu accesibile. Ținând cont de aceste caracteristici, putem considera că avem de-a face cu o fortificație de tip “promontoriu barat” (Fig. 3).

Materialele arheologice recuperate cu ocazia cercetărilor de suprafață (vezi Fig. 4 și 5) nu sunt foarte numeroase și constau aproape exclusiv în fragmente de vase ceramice și de chirpici. Observăm prezența unui fragment de vas ceramic lucrat manual, ornamentat cu brâu(ri) alveolare și cu un buton rotund, aplatizat, decorat cu alveole (Fig. 4/3). Alte fragmente aparțin unei oale cu pereții aproape drepecți, lucrate manual (Fig. 4/1). De un interes mai aparte sunt o buză (Fig. 4/2) și un picior (Fig. 4/4), care

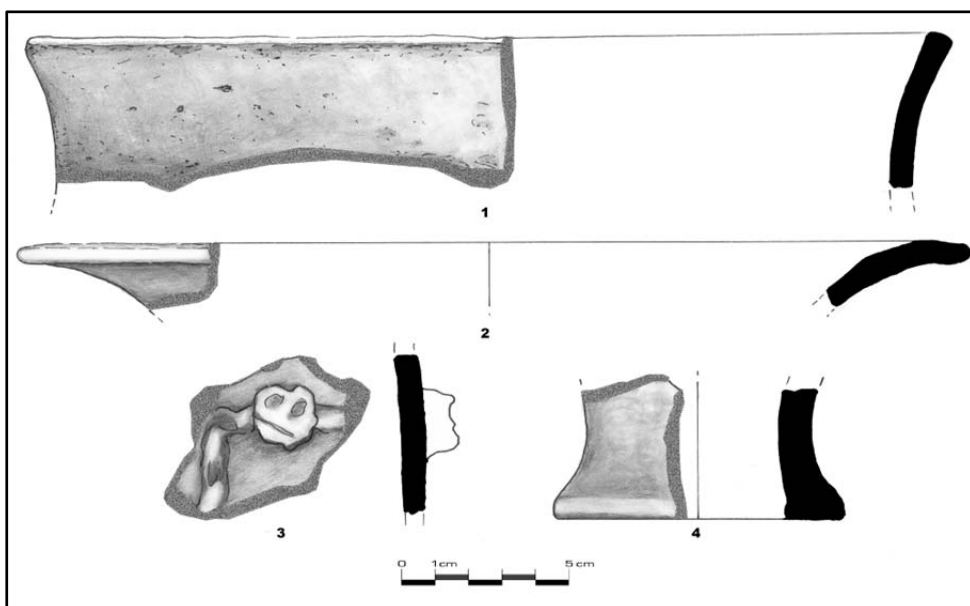


Fig. 4. Todirel-Dealul Bobeica. Ceramică lucrată cu mâna (desene A. Berzovan).

au aparținut unor vase de tip fructieră, și ele lucrate manual. Ceramică lucrată la roată este reprezentată de un fragment de vas de culoare cenușie, ușor lustruit (vezi Fig. 5).

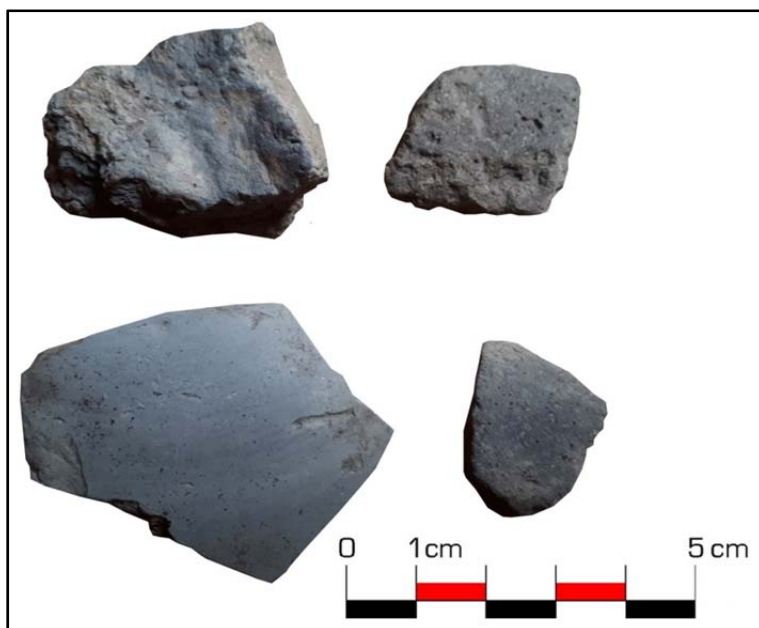


Fig. 5. Todirel-Dealul Bobeica. Fragmente ceramice și de chirpici (fotografii A. Berzovan).

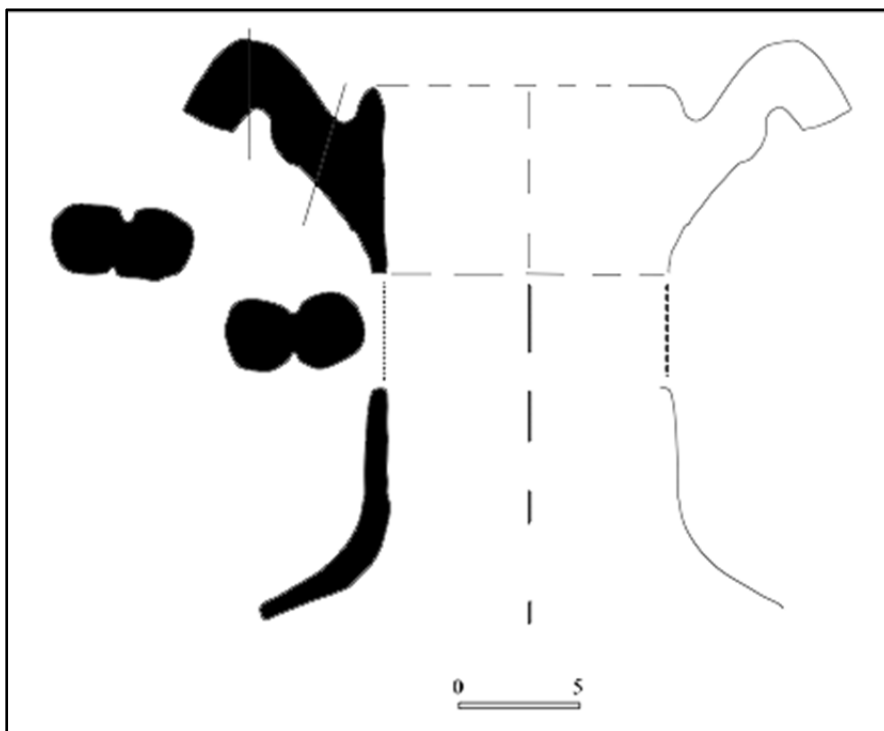


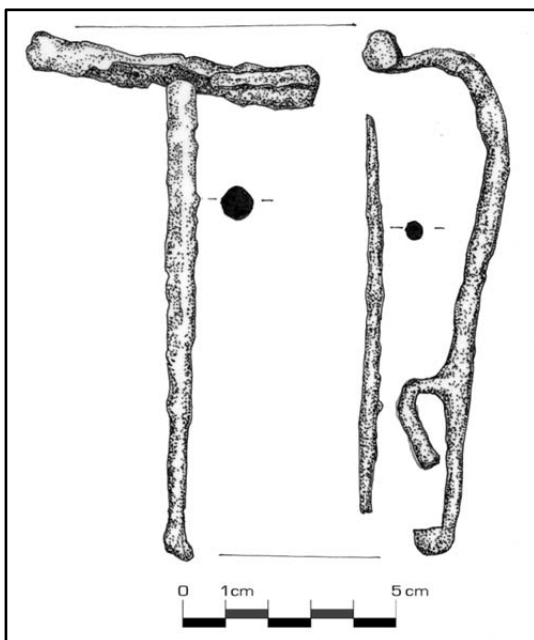
Fig. 6. Todirel-Dealul Bobeica. Amforă de tip Heracleea Dressel 2-4 (desen Ștefan HONCU).

Foarte interesante se arată mai multe fragmente amforice (**Fig. 6**). Ele provind dintr-un singur recipient, de tip Heracleea, Dressel 2-4¹. Aceste recipient se caracterizează printr-o formă zveltă, buza rotunjită la exterior, gâtul ușor umflat, toartele bifide, supraînălțate. Gâtul se desparte de corpul cilindric printr-o linie fermă în timp ce baza este conică, mică. Amforele în discuție sunt cele mai importante recipiente din vestul și estul Mediteranei în perioada romană timpurie. Originea lor trebuie căutată în Italia, de unde s-au răspândit în tot Imperiul Roman. Amforele de acest tip sunt cel mai des întâlnite în vremea domniei lui Augustus.

De pe pantele abrupte ale promontoriului, mai precis de pe versantul vestic, a fost salvată o fibulă de fier de schemă Latene D (**Fig. 7**). Destul de bine conservată, aceasta prezintă un resort bilateral și coardă exterioară mare. Încadrate de către Aurel RUSTOIU tipului 10A, acest tip de fibule sunt larg răspândite pe întreg teritoriul Daciei preromane, apărând, sporadic, și în spațiile învecinate². Se observă o anumită concentrare a lor în spațiul est-carpatic, ceea ce ar putea să indice, eventual, și locul lor de

¹ Determinarea a fost făcută de către colegul nostru, dr. Ștefan HONCU (Institutul de Arheologie din Iași), specialist în ceramica elenistică și romană, căruiua îi aducem mulțumiri și pe această cale.

² Rustoiu, 1997, p. 43-44.



origine. În ceea ce privește cronologia, acest tip de piese au fost datate începând cu sfârșitul secolului I îHr până spre mijlocul sau cel de-al treilea sfert al secolului I dHr³. Judecând după dimensiunile ei, fibula de la Todirel-Dealul Bobeica ar fi putut fi folosită pentru a fixa o mantie făcută din pânză mai groasă sau, eventual, o blană.

**Fig. 7. Todirel-Dealul Bobeica.
Fibulă de fier
de tip 10A Rustoiu
(desen Romeo IONESCU).**

3. Discuții

Dacă acceptăm că datarea materialelor recuperate coincide cu datarea elementelor de fortificare – și nu avem motive pentru a ne îndoii de aceasta – mica cetate de pe Dealul Bobeica ar putea fi datată pe parcursul secolului I îHr și în prima parte a secolului I dHr. Ar fi, așadar, prima cetate din perioada clasică a Daciei preromane cunoscută până în acest moment pe teritoriul județului Iași.

În zona Podișului Moldovei vestigiile atribuite acestei perioade sunt destul de puține, cele câteva obiective certe concentrându-se în partea vestică a arealului, către râul Siret. Această situație coincide în ultimă instanță și cu informațiile existente în anumite surse, precum *Geōgraphikē Hyphēgēsis* a lui Klaudios Ptolemaios, care menționează râul *Hierassus* (foarte probabil Siretul de astăzi) ca fiind granița de est a Daciei (III, 8, 3).

Cu toate acestea, în zona învecinată Iașilor, chiar în imediata apropiere a cetății de la Todirel, la doar câțiva km distanță, cunoaștem un număr de stațiuni arheologice cu descoperiri datate larg între sec. II îHr și II dHr: Dumbrava-*Marginea de est a satului*⁴, Dumbrava-*Căprărie*⁵, poate și Ciurea-*Botul Cihanului*⁶. Ele se află în raza vizuală a cetății prezentate de noi. Se poate așadar ca să fi existat, în hotarele comunelor suburbane Ciurea și Bârnova, un nucleu de locuire pentru intervalul cronologic mai sus menționat. Rămâne ca noi descoperiri arheologice – eventual o viitoare săpătură – să completeze informațiile de față.

³ Rustoiu, 1997, p. 43-44.

⁴ *RAJ Iași*, I, 1984, p. 80; Sanie, Marin, 2011, p. 26.

⁵ Sanie, Sanie, 1973, p. 61-92; Sanie, Sanie, 2011, p. 393-424.

⁶ *RAJ Iași*, I, 1984, p. 77; Sanie, Marin, 2011, p. 23.

4. Mulțumiri

Aducem mulțumiri conducerii ABA Prut Bârlad pentru că ne-au pus la dispoziție modelul numeric digital al terenului cu ajutorul căruia am putut verifica anumite detalii legate de planimetria cetății prezentate aici.

BIBLIOGRAFIE

- RAJ Iași, I,
1984 Vasile CHIRICA, Marcel TANASACHI, *Repertoriul arheologic al județului Iași*, vol. I, Academia de Științe Sociale și Politice a Republicii Socialiste România, Universitatea “Al. I. Cuza” Iași, Institutul de Arheologie “A. D. Xenopol” Iași, Iași, 1984, 260 pg.
- Rustoiu, 1997 Aurel RUSTOIU, *Fibulele din Dacia Preromană (sec. II î.e.n. - I e.n.)*, Institutul Român de Tracologie, Bibliotheca Thracologica, XXII, Ed. Vavila Edinf SRL, București, 1997, 239 p, ISBN 973-9 8334-3-8.
- Sanie, Marin,
2011 Silviu SANIE, Tamilia MARIN, *Așezările geto-dacice din spațiul car-pato-nistrean (sec. II a.Chr. - II p.Chr.)*, În: Silviu SANIE, Tamilia MARIN (eds), *Geto-dacii dintre Carpați și Nistru (sec. II a.Chr. - II p.Chr.)*, Ed. Universității Al. I. Cuza, Iași, 2011, 638 pg, ISBN 978-97 3-640-688-1; p. 18-45.
- Sanie, Sanie,
1973 Silviu SANIE, Șeiva SANIE, *Cercetările arheologice de la Dumbrava (com. Ciurea, jud. Iași)*, În: *Cercetări Istorice*, IV, 1973, p. 61-92.
- Sanie, Sanie,
2011 Silviu SANIE, Șeiva SANIE, *Așezarea de la Dumbrava (com. Ciurea, jud. Iași)*, În: Silviu SANIE, Tamilia MARIN (eds), *Geto-dacii dintre Carpați și Nistru (sec. II a.Chr. - II p.Chr.)*, Ed. Universității Al. I. Cuza, Iași, 2011, 638 pg, ISBN 978-973-640-68 8-1; p. 393-424.