

CU PRIVIRE LA DOUĂ PIESE DE ECHIPAMENT MILITAR DIN EPOCA FIERULUI, AFLATE ÎN COLECȚIILE MUZEULUI ȘCOLAR DIN TÂRGU FRUMOS

*Alexandru Berzovan**, *Cătălin Borangic***,
*Sergiu-Constantin Enea****

* Academia Română, Institutul de Arheologie, Iași; berzovanalexandru@gmail.com

** Asociația Culturală Enciclopedia Dacica, Alba Iulia; borangic@enciclopedia-dacica.ro

*** Liceul Teoretic “Ion Neculce”, Târgu Frumos; eneasergiu2014@yahoo.com

Abstract. The present article discusses two decorated sheaths, one made of iron and the other of bronze, existing within the collections of the Târgu Frumos School Museum. While for the sheath made of iron we do not have any kind of information regarding its context of discovery, the bronze one was discovered accidentally in 2016 in the commune of Dobrovăț, Iași County. Without dismissing the possibility of dating the artifacts in the later part of the Early Iron Age, taking into account their shape and ornamentation, as well as the existing analogies, the two sheaths could rather belong to Late Iron Age sica type daggers used by the warrior populations of the Northern Balkans.

Keywords: Iron Age, Stray Finds, Sheaths, dagger, East-Carpathian Area.

1. Introducere

În timpul unei vizite de documentare efectuate în decembrie 2016 la Muzeul de Istorie și Arheologie “Constantin Mihai” din cadrul Liceului Teoretic “Ion Neculce” din Târgu Frumos (jud. Iași), ne-a atras atenția un artefact aparte ce părea a fi un vârf de teacă, realizat din fier. Din nefericire, în ciuda insistențelor noastre, din registrele de inventar nu am putut afla niciun fel de informații cu privire la condițiile și locul descoperirii. La scurtă vreme după aceea, printr-o întâmplare favorabilă, în luna martie a anului următor, ajungea în atenția noastră o a doua piesă de acest tip, asemănătoare din punctul de vedere al morfologiei și al ornamenticii cu prima, doar că de această dată realizată din bronz. Artefactul fusese descoperit de către un locuitor din localitatea Dobrovăț (jud. Iași), în apropierea unui izvor din Pădurea Buda în toamna anului 2016. Descoperitorul ne-a facilitat accesul la piesă spre valorificare științifică, oferind-o totodată ca donație muzeului din localitate.

Prin prezentul studiu ne-am propus o scurtă discuție asupra celor două piese și introducerea lor în circuitul științific, precum și o încadrare schematică a lor din punct de vedere cronologic și cultural.

2. Descrierea pieselor

Prima piesă (**Fig. 1**) a fost realizată din fier, prin forjare și îndoirea unei table subțiri de fier. De formă conică, prezintă în partea superioară un “bulb” cilindric, cu orificiu. Starea de conservare este relativ bună, cu excepția părții inferioare, destul de afectată de coroziune. Lungimea totală păstrată este de 9 cm. Lățimea oscilează între 2,5 cm la capătul de intrare și 1 cm la vârf, grosimea tablei fiind de cca 3–4 mm. Suprafața exterioară a fost bogat ornatamentată printr-o serie de incizii liniare dispuse variat, realizate într-o manieră foarte îngrijită. Aceste incizii nu se adâncesc mai mult de 1 mm. Având în vedere că pe partea interioară a piesei nu am putut observa urme în pozitiv, putem concluziona că inciziile au fost realizate cel mai probabil prin gravare cu ajutorul unui instrument ascuțit.

Cea de-a doua piesă (**Fig. 2**), provenită de pe raza comunei Dobrovăț (jud. Iași), a fost realizată din bronz. S-a obținut inițial o tablă de bronz, care ulterior a fost îndoită și adusă la forma dorită. Prezintă o formă conică, pe o latură observându-se două orificii. Starea de conservare este mult mai modestă, vârful fiind distrus aproape complet. Lungimea totală păstrată este de cca 6 cm, în vreme ce lățimea oscilează între 2,5 cm și 1 cm. Suprafața a fost ornamentată cu incizii liniare dispuse variat, realizate destul de îngrijit, prin gravare.

Conform informațiilor oferite de descoperitor, în momentul prelevării, în interiorul piesei s-ar fi aflat câteva mici resturi de fier, probabil de la un cuțit sau un pumnal, care, din nefericire, nu au fost recuperate.

3. Discuții

Din păcate, absența oricărui context arheologic complică poziționarea pieselor într-o secvență culturală sau istorică precisă. Astfel de componente de metal ale tecilor au o istorie destul de lungă în spațiul carpato-dunărean, începând cu unele descoperiri din aria culturii Ferigele-Bârsești¹ și până la teci de pumnale din perioada clasică a Daciei preromane². Dacă ne raportăm la posibile influențe, sistemul buterolă de metal, la care se adaugă restul tecii din materiale organice, este foarte rar în cultura scitică nord-pontică³, dar se regăsește în descoperirile de factură scitică din Transilvania. Prezența lor încă din perioada culturii Ferigele-Bârsești poate sugera o inovație locală, posibil sub influență iliră⁴ sau tracică, aspect ce ar explica și difuzia acestui model de teacă în spațiul nord-balcanic⁵.

¹ Un exemplu ar fi piesa de la Rudeni (jud. Argeș), dar care este considerată piesă de protecție a vârfului de lance (Vulpe, 1990, p. 100, Taf. 33/232).

² Sîrbu, Borangic, 2016, fig. 10/3-4; fig. 31/5. Este “interesant” că toate analogiile apropiate au probleme de contextualizare, fiind vorba fie de piese braconate, fie de unele provenind din vechi colecții muzeale, neînregistrate atent sau corect.

³ Spre exemplu, pe teritoriul Rep. Moldova sunt documentate doar două astfel de componente (Topal, 2014, p. 24-26), total diferite de cele din mediile scitice sau de factură scitică situate la vest de râul Prut.

⁴ Vulpe, 1967, p. 65.

⁵ Borangic, Anghel, 2018, p. 18-19, fig. 2.

În acest cadru generos, identificarea precisă a intervalului cronologic din care provin este extrem de dificilă, cu atât mai mult cu cât acest tip de componentă a tecilor, dacă admitem că ele sunt așa ceva, nu a mai apărut în descoperirile din spațiul est-carpatic.

În ceea ce privește *piesa de bronz*, lucrurile sunt ceva mai clare: prezența orificiilor denotă limpede că aceasta era doar parte a unei teci mai mari, restul ansamblului fiind realizat din materiale organice (lemn și/sau piele). Acest tip de teacă, care are doar tocul de la vârf realizat din metal, este documentat în nordul Dunării⁶ începând cu perioada scitică⁷. Trebuie spus însă că astfel de componente de bronz nu sunt identificate între tecile de pumnale nord-dunărene; o singură teacă este fabricată din bronz, respectiv cea descoperită împreună cu un pumnal de tip *sica* la Cetate, jud. Dolj⁸, o piesă cu o morfologie foarte diferită de cea prezentată aici.

O caracteristică interesantă a piesei prezentate este decorul amplu și el cu puține analogii în zonele limitrofe. Dacă morfologic astfel de buterole de teacă se cunosc, cel puțin pentru epoca dacică, la Piatra Craivii (jud. Alba) și Mala Kopanya (Ucraina)⁹, la care se adaugă o piesă de la Porolissum¹⁰ (**Fig. 3/4**), ornamentarea de acest fel este mai rar atestată la nordul Dunării, fiind mai bine atestată în sudul acesteia¹¹. Decorațiile de pe obiectul provenit din zona Pietrei Craivii (**Fig. 3/5**) sunt mai sumare, rezumându-se la o serie de linii paralele la partea superioară a piesei. Analogiile cunoscute nu prezintă decoruri. În schimb, judecând după descoperirile cunoscute, decorarea părților metalice ale tecilor în această manieră amplă¹², așa cum apare pe piesele aflate la Târgu Frumos, pare mai degrabă specifică mediului sud-dunărean¹³.

Forma tecii este una generală, am putea spune, posibil aplicabilă și unor pumnale sau cuțite cu lama ușor curbată și unora cu lama dreaptă. Deocamdată însă, astfel de componente apar în descoperiri doar în asocieră cu pumnalele încovoiate. Fără a asocia indubitabil teaca cu un astfel de pumnal – lipsa altor elemente de context cantonează asocierea în zona incertitudinilor – credem că este o presupunere rezonabilă apartenența fragmentului de teacă la un astfel de pumnal. Cu atât mai mult cu cât zona est-carpatică, altădată aridă în ce privește descoperiri de arme de tip Padea Panaghiurski Kolonii, a început să fie mobilată, din punct de vedere arheologic, cu astfel de elemente

⁶ Borangic, Barbu, 2016, *passim*.

⁷ Balteș *et alii*, 2017, p. 71, fig. 3; Borangic, Anghel, 2018, p. 18-19, fig. 2.

⁸ Sîrbu, Borangic, 2016, p. 72, fig. 36.

⁹ Sîrbu, Borangic, 2016, p. 241, fig. 31/5 și p. 237, fig. 27/9.

¹⁰ Din descoperirile de la Porolissum provine un manșon de fier (Gudea, 1989, p. 584; planșa CLXXVI/9), dar fără a putea aprecia tipul de pumnal pe care îl proteja.

¹¹ De exemplu Pavolce, Altimir (Torbov, 1977, p. 30, Табл VII).

¹² Ornametarea componentelor de metal relevă tipul de teacă folosit (Borangic, Barbu, 2016, p. 843).

¹³ Torbov, 1997, p. 31, Табл VIII/2. Pieselor deja aflate în circuitul științific li se adaugă una similară, descoperită recent în mormântul tumular VIII, de la Brestovitsa, Regiunea Ruse (Bulgaria). Comunicare din partea domnului Varbin VARBANOV, căruia îi mulțumim pe acesastă cale pentru semnalare și amabilitate.

specifice aristocrației războinice geto-dacice¹⁴. În acest sens menționăm și recenta descoperire a unei cetăți geto-dacice la Todirel, în comuna Bârnova, încadrabilă în secolele I îHr – I dHr, la mai puțin de 15 km distanță de Pădurea Buda din Dobrovăț¹⁵.

În cazul *piesei de fier*, nesiguranțele sunt și mai mari, partea unde ar fi trebuit să se afle orificiile de fixare a părților organice ale tecii este distrusă de trecerea timpului, ceea ce a mărit substanțial gradul de incertitudine privind funcționalitatea exactă a piesei. În aceste condiții este dificil de clarificat dacă avem de-a face cu teacă de pumnal sau manșon de protecție pentru lance, cu implicațiile cronologice aferente. Totuși, dimensiunile piesei și decorurile vizibile pe piesă înclină spre ipoteza că și aici avem de-a face cu o buterolă de teacă. Și în acest caz analogiile, deși puține, vin tot din zona pumnalelor¹⁶.

Judecând după analogiile existente (vezi și **Fig. 4**), fără a exclude și alte datări, apreciem că avem de-a face, mai probabil, cu buterole de teci ale unor pumnale sau cuțite din sec. II – I îHr Indiferent de funcționalitatea lor, ornamentarea lor, realizată cu mare grijă pentru detalii, arată că atât ele, cât și armele pe care le protejau reprezentau bunuri de prestigiu, parte din imaginea despre sine a unui personaj atent la astfel de detalii. Nu excludem, ținând cont de similaritățile mari dintre ele, ca piesele să fi fost produse de către același meșter.

¹⁴ Topal, Bubulici, 2016; Sîrbu, Borangic, 2016, Fig. 5/B.

¹⁵ Vezi Berzovan, 2018.

¹⁶ Analogii relative, căci le lipsesc decorurile, pot fi considerate un fragment descoperit la Ardeu și unul provenit din zona așezării de la Fețele Albe (Sîrbu, Borangic, 2016, fig. 4-5). Lor li se adaugă o mai bună analogie provenită de la Mala Kopanya (Sîrbu, Borangic, 2016, fig. 18 și 27) și două buterole însoțite de pumnale de tip *sica*, braconate din locuri necunoscute din arealul Padea - Panaghiurski Kolonii (Sîrbu, Borangic, 2016, fig. 10/3-4).

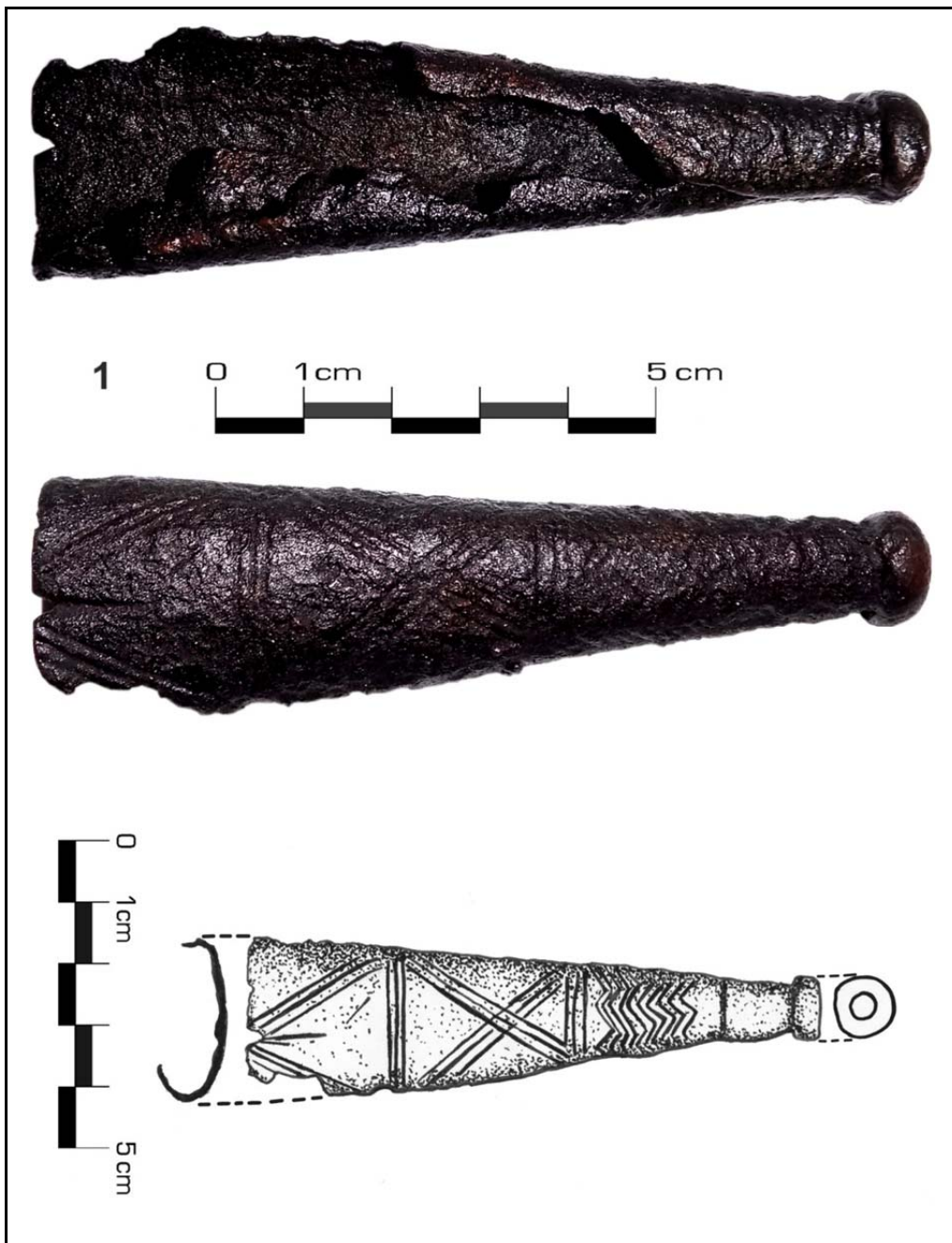


Fig. 1. Teacă de fier (desen A. Berzovan, foto S.-C. Enea).

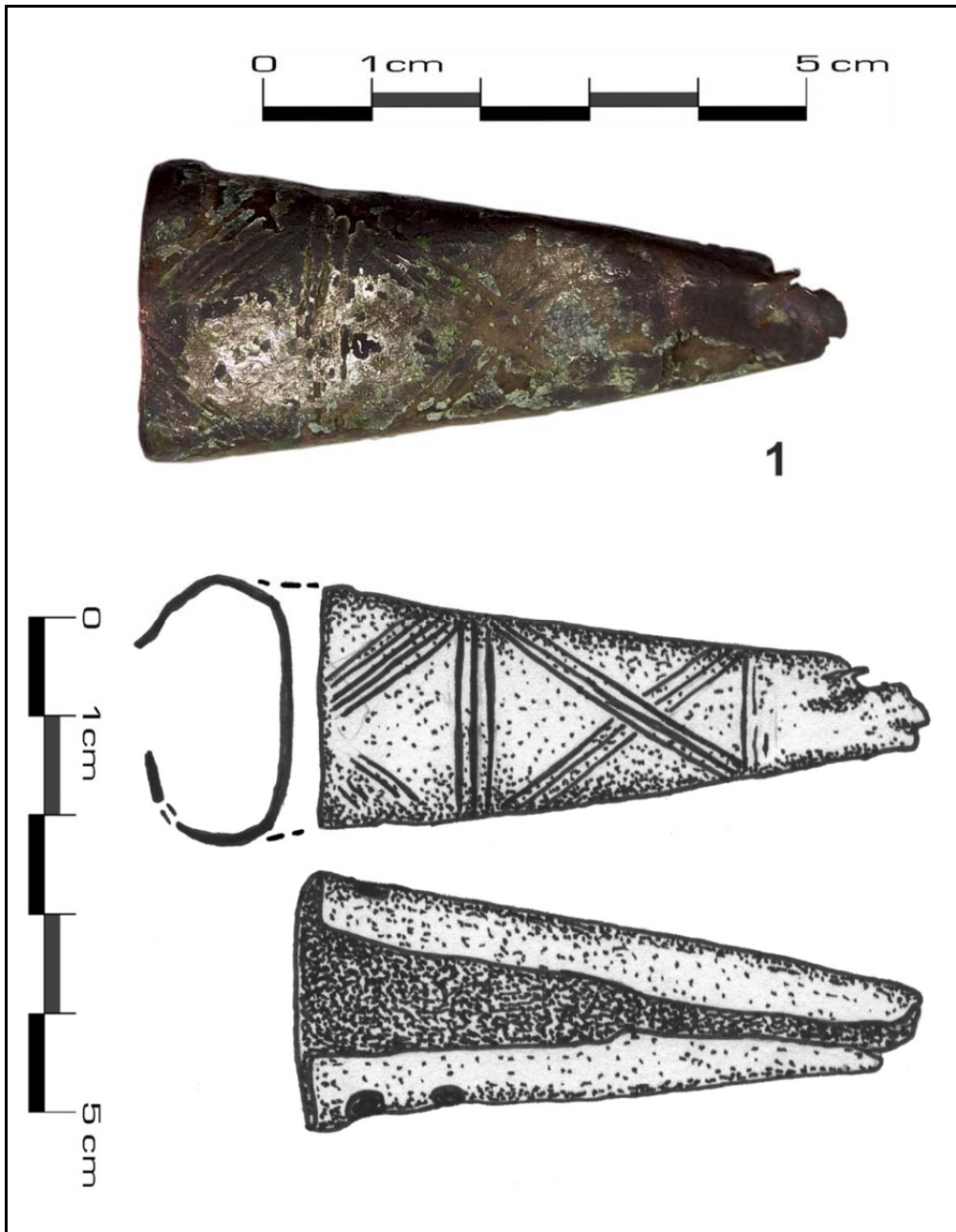


Fig. 2. Teacă de bronz (desen A. Berzovan, foto S.-C. Enea).

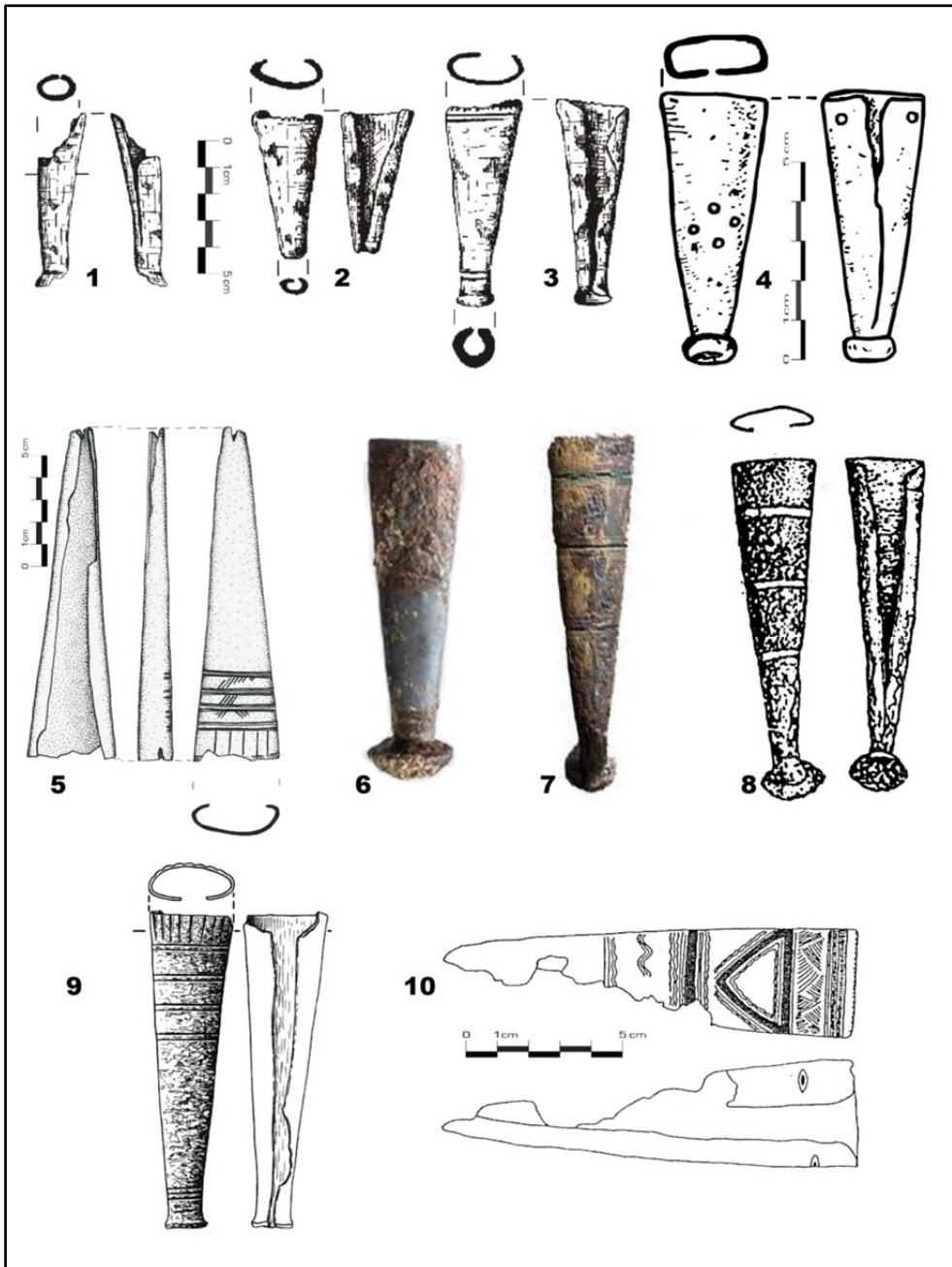


Fig. 3. 1–3. Mala Kopanya, Ucraina (*apud* Kotigoroșco, 2015); 4. Porolissum, jud. Sălaj (*apud* Gudea, 1989, fără scară); 5. Piatra Craivii, jud. Alba (*apud* Sîrbu, Borangic, 2016); 6–7. Colecții străine (*apud* Sîrbu, Borangic, 2016), fără scară; 8. Tarnava, Bulgaria (*apud* Theodosiev, Torbov, 1995), fără scară; 9. Rudeni, jud. Argeș (*apud* Vulpe, 1990); 10. Altimir, Bulgaria (*apud* Torbov, 1997).

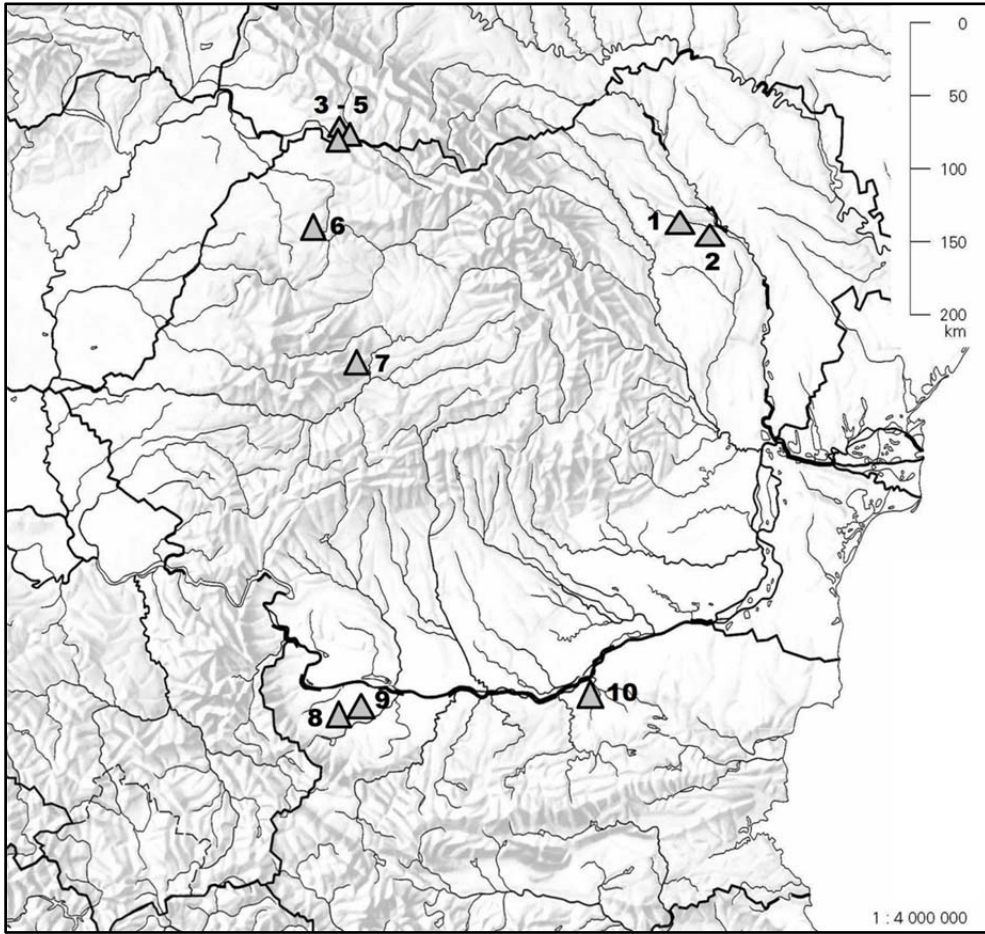


Fig. 4. 1. Târgu Frumos (?); 2. Dobrovăț; 3–5. Mala Kopanya; 6. Poroilissum; 7. Pietra Craivii; 8. Altimir; 9. Tarnava; 10. Brestovitsa.

BIBLIOGRAFIE

- Balteș *et alii*, 2017 Gabriel BALTEȘ, Cătălin BORANGIC, Dan ANGHEL, *Un mormânt de războinic din prima Epocă a Fierului descoperit la Șibot, jud. Alba, În: Terra Sebus. Acta Musei Sabesiensis*, 9, 2017, p. 67-89.
- Berzovan, 2018 Alexandru BERZOVAN, *Considerații preliminare privind cetatea geto-dacică de la Todirel - Dealul Bobeica, comuna Bârnova, jud. Iași (sec. I î.Hr.- I d.Hr.)*, În: **ArheoVest**, VI: *In Memoriam Marian Gumă, Interdisciplinaritate în Arheologie, Timișoara, 24 noiembrie 2018*,
- Borangic, Anghel, 2018 Cătălin BORANGIC, Dan ANGHEL, *Un pumnal akinakes și patru vârfuluri de săgeți descoperite accidental la marginea orașului Alba Iulia*, În: *Acta Centri Lucusiensis*, nr. 6A, 2018, p. 17-23.
- Borangic, Barbu, 2016 Cătălin BORANGIC, Marius BARBU, *Arheologie experimentală. Propuneri de reconstituire a unor teți de pumnale curbe*, În: **ArheoVest**, V: *In Honorem Doina Benea, Interdisciplinaritate în Arheologie și Istorie, Timișoara, 25 noiembrie 2017*, Vol. 1: *Arheologie*, Vol. 2: *Metode Interdisciplinare și Istorie*, Editor: Sorin FORȚIU (cu mulțumiri pentru ajutorul punctual acordat lui Andrei STAVILĂ, Cristian OPREAN, Adrian CÎNTAR și Simona REGEP); Coordonator: Dorel MICLE; DVD-ROM: Adrian CÎNTAR; WEB: Sorin FORȚIU și Claudiu TOMA, Asociația "ArheoVest" Timișoara, JATEPress Kiadó, Szeged, 2017, Vol. 1: pp. 1-580 + DVD-ROM, Vol. 2: pp. 581-1282, ISBN 978-963-315-358-1 (Összes/General), 978-963-315-359-8 (I. kötet/volumul), 978-963-315-360-4 (II. kötet/volumul); Vol. 2, p. 827-849, *on-line* <http://arheovest.com/simpozion/arheovest5/37.pdf>
- Gudea, 1989 Nicolae GUDEA, *Porolissum, un complex arheologic daco-roman la marginea de nord a Imperiului Roman*, În: *Acta Museii Porolisensis*, XIII, 1989, p. 10-1178.
- Kotigoroșco, 2015 Viaceslav KOTIGOROȘCO, *Centrul sacral al Tisei Superioare în epoca La Tène-ului târziu*, Ed. Muzeului Sătmărean, Satu Mare, 2015, 398 pg., ISBN 9789731843964.
- Sîrbu, Borangic, 2016 Valeriu SÎRBU, Cătălin BORANGIC, *Pumnalul sica în nordul Dunării (~200 a. Chr. - 106 p. Chr.). Semiotica marțială a puterii*, Ed. Istros, Brăila, 2016, 248 pg., ISBN 978-606-654-188-6.
- Theodosiev, Torbov, 1995 Nicola THEODOSIEV, Nartsis TORBOV, *Thracian burial mounds from late Hellenistic times near Tarnava, Biala Slatina district*, În: *Izvestia na Muzeite v Severozapadna Bălgaria*, 23, 1995, p. 11-58.
- Topal, 2014 Denis TOPAL, *Akinakai la hotarele vestice ale Sciției. Descoperiri de săbii și pumnale scitice de pe teritoriul Republicii Moldova*, În: *Tyragetia*, SN, vol. VIII [XXIII], nr. 1, 2014, p. 7-43.
- Topal, Bubulici, 2016 Denis TOPAL, Valeriu BUBULICI, *Уникальная находка позднелатенского кинжала типа сика в Республике Молдова*, În: *Tyragetia*, SN, X [XXV], 1, p. 253-260.
- Torbov, 1997 Nartsis TORBOV, *Curved Thracian knives from III C. BC – I C. BC found the territory of north-western Bulgaria* (Торбов Н., *Криви тракийски ножове от III пр. Хр. – I в. открити в северозападна България*), În: *Известия на музеите в северозападна България*, т. 25, 1997), p. 15-45.

- Vulpe, 1967 Alexandru VULPE, *Necropola hallstattană de la Ferigile. Monografie arheologică*, Biblioteca de Arheologie, XI, Ed. Academiei RSR, București, 1967, 208 pg.
- Vulpe, 1990 Alexandru VULPE, *Die Kurzschwerter, Dolche und Streitmesser der Hallstattzeit in Rumänien*, Prähistorische Bronzefunde, Abteilung, VI, C. H. Beck, München, 1990, 146 pg., ISBN 5885015422.