

# IMAGINEA NEMURITOARE A FRUMUSEȚII. GEMELE DESCOPERITE ÎN ARIA MUNICIPIULUI ROMAN *TIBISCUM* (JUD. CARAȘ-SEVERIN)

*Ana-Cristina Hamat\**

\* Muzeul Banatului Montan, Reșița; [anahamat@yahoo.com](mailto:anahamat@yahoo.com)

**Abstract.** The most important settlement on the western border of Dacia, a powerful military center, the Roman city of *Tibiscum*, distinguished himself through a flourishing economic and religious life, situation tributary both to its geographical location and also to the diversity of its inhabitants. Among the artifacts found in the city, the jewels have a special place, and between them we have 11 gems, 10 intaglios and one cameo, found on the territory of Roman camp and city or at short distance from them, in Caransebes and Obreja. The gems were made from both precious and cheaper materials, to match a different purchasing power. The study of these type of artefacts discovered in *Tibiscum* highlights the commercial aspect of the jewelry made in provincial workshops and thus contributes to the province's economic history. The images depicted on the gems contribute also to the study of religious and social life of the city and testify about the power of these small beautiful images on the ancient man.

**Keywords:** Roman Dacia, *Tibiscum*, Jewelry, gems, II<sup>nd</sup>–III<sup>rd</sup> century AD.

## 1. Introducere

Important centru militar și economic roman din Dacia, *Tibiscum* se află așezat pe artera vitală care lega valea Dunării de centrul de la Porolissum, fiind situat pe o câmpie înaltă și traversată de râului Timiș. Locul unde se găsesc concentrate ruinele castrului roman este cunoscut în prezent sub denumirea de *Cetate* sau *peste ziduri*<sup>1</sup>, fiind știut de către localnici încă din timpul Evului Mediu, descoperit pentru știință de către Luigi Ferdinando MARSIGLI, discutat și analizat apoi de către istoriografia pozitivă maghiară din secolul al XIX-lea și cercetat sistematic din 1923–1924<sup>2</sup>. Printre artefactele deosebite descoperite de-a lungul timpului aici se află și bijuteriile lucrate din materiale prețioase<sup>3</sup>, dar și din materiale mai ieftine<sup>4</sup>, element a economiei versatile, adaptabile și înfloritoare a orașului. *Tibiscum* este foarte cunoscut de altfel, în literatura de specialitate, pentru atelierele sale, unde se puteau prelucra bijuterii din metale prețioase, sticlă, dar și din pietre prețioase și semiprețioase<sup>5</sup>. Cele mai faimoase rămân

---

<sup>1</sup> Benea, Bona, 1994, p. 8.

<sup>2</sup> Benea, Bona, 1994, p. 10.

<sup>3</sup> Ardeț, 2012, p. 49-58; Benea, 1995, p. 168.

<sup>4</sup> Benea, 2004, p. 210-212.

<sup>5</sup> Benea, 2004, p. 221-223.

însă mărgelele produse local și vândute, cele mai multe dintre ele, chiar dincolo de granița romană, în *barbaricum*<sup>6</sup>. O parte din materia primă folosită în aceste ateliere de bijutier, putea proveni din zonă, fie din spălarea nisipurilor aurifere, fie din exploatarea pe teritoriul Daciei a carneolului<sup>7</sup>. Bijuteriile descoperite aici vorbesc așadar despre lux, prosperitate și comerț, iar în același timp despre profitabilitate, modă și religie. În general piese simple, ele sunt un bun exemplu în ceea ce privește puterea podoabelor de a supune prin forța imaginii<sup>8</sup>. În acest context se înscriu și cele 11 intalii și camee, asupra cărora ne vom opri în articolul de față. Cinci din cele zece piese prezente în catalogul întocmit de noi au fost descoperite în diferite puncte aflate pe teritoriul rezervației arheologice, alte cinci au apărut în necropola din jurul bisericii medievale de la Caransebeș, la circa 6,5 km de castru, iar o piesă provine din apropierea orașului roman, din biserica medievală de la Obreja.

## 2. Context de descoperire

Așa cum am pomenit mai sus, cinci piese provin din cercetări efectuate pe teritoriul castrului și al orașului roman și au contexte arheologice diferite, una dintre acestea a fost găsită într-un context asociat cu castrul mare, o alta este un passim provenit din *vicus*, a treia a fost găsită în interiorul atelierului 1 în camera 4, următoarea provine din clădirea XIV și ultima a fost descoperită în interiorul clădirii A, în încăperea B. Primele două piese provin din cercetările făcute între anii 1976–'77 și 1979–'80 de către colectivul muzeului din Caransebeș. Prima, nr. cat. 2, este un passim găsit în zona *vicus* în 1976<sup>9</sup>. Cea de-a doua piesă, nr. cat. 3, a fost descoperită în caroul 13 în S<sub>1</sub>A, și prin urmare în apropierea porții *decumana* a castrului mare, în nivelul 3<sup>10</sup> corespunzător unui pavaj de piatră măruntă și nisip, suprapus de țigle și olane, definit de către autorii cercetării drept o posibilă podea de baracă<sup>11</sup>. Amenajarea datează probabil din a doua jumătate a secolului al II-lea sau chiar din secolul al III-lea. Gema cu număr de catalog 8 a fost descoperită în *cella penaria* a clădirii A<sup>12</sup>, denumită mai apoi X<sup>13</sup>, în stratul de arsură de la baza darâmăturii<sup>14</sup>.

Recent, începând cu anul 2010<sup>15</sup> și continuând în 2011<sup>16</sup> și 2012<sup>17</sup>, a fost dezvelită parțial clădirea XIV<sup>18</sup> aflată în apropierea drumului imperial, cu o funcționalitate

---

<sup>6</sup> Benea, 1983, p. 115-120; Benea, 2004, p. 224-250.

<sup>7</sup> Pantazi, 1998, p. 44.

<sup>8</sup> Hamat, 2016a, p. 807-821.

<sup>9</sup> Bona *et alii*, 1983, p. 417, nr. cat. 12.

<sup>10</sup> Bona *et alii*, 1983, p. 417, nr. cat. 13.

<sup>11</sup> Bona *et alii*, 1982a, p. 325, fig.2.

<sup>12</sup> Bona *et alii*, 1982, p. 189.

<sup>13</sup> Benea, Bona, 1994, p. 71.

<sup>14</sup> Bona *et alii*, 1982, p. 203.

<sup>15</sup> Benea *et alii*, 2011, p. 71-72.

<sup>16</sup> Benea *et alii*, 2012, p. 78-79.

<sup>17</sup> Benea *et alii*, 2013, p. 82-83.

<sup>18</sup> În raportul aferent campaniei din 2012 este denumită clădirea XIV, ea fiind aceeași cu clădirea XV care apare la Doina Benea în 2013 (Benea *et alii*, 2012, p. 79; Benea, 2013, p. 353).

încă pe deplin lămurită – *taberna*<sup>19</sup> sau locuință privată<sup>20</sup>. Inelul cu gemă prezent în catalogul nostru<sup>21</sup> a fost descoperit în campania din anul 2011 în interiorul clădirii, în *stratul de chirpici*<sup>22</sup>, alături de fragmente ceramice, oase, fragmente de la vase de sticlă și monede din secolul al III-lea de la Filip Arabul și Gordian al III-lea<sup>23</sup>.



Fig. 1. Gemă de sticlă cu nr. cat. 1<sup>24</sup>.

Fig. 2. Gemă cu reprezentarea lui Apolo<sup>25</sup>.

În atelierul I de prelucrare a sticlei de la *Tibiscum*, mai precis în încăperea 4 a fost găsită o gemă de sticlă, din păcate *passim*<sup>26</sup> (Fig. 1). Destinația încăperi cu nr. 4 era aceea de depozitare a pieselor executate în atelier, cu posibilitatea chiar a desfacerii mărfii în această încăpere. Această funcționalitate a fost presupusă de către Doina BENEĂ, pe baza materialului descoperit aici, în majoritate format dintr-o mare cantitate de mărgele întregi<sup>27</sup>. Deși găsită *passim*, piesa este mai mult ca sigur un produs local și cel mai probabil ea a fost lucrată chiar în atelierul din această clădire<sup>28</sup>.

<sup>19</sup> Benea *et alii*, 2011, p. 72.

<sup>20</sup> Benea *et alii*, 2013, p. 83.

<sup>21</sup> Nr. cat. 5.

<sup>22</sup> Am păstrat formularea originală a autorilor.

<sup>23</sup> Benea *et alii*, 2012, p. 79.

<sup>24</sup> *apud* Benea, 1997, fig. 36\1 la Context, atelierul 1.

<sup>25</sup> Toate pozele provin din colecția personală.

<sup>26</sup> Benea, 2004, p. 212.

<sup>27</sup> Benea, 2004, p. 159-161.

<sup>28</sup> Benea, 2004, p. 212.

La *Tibiscum-Iaz*, de cealaltă parte a râului Timiș, a fost descoperită de asemenea o piesă interesantă, nr. cat. 4 (**Fig. 5**). Ea provine din campania anului 2009, fiind amintită pentru prima dată în cronică cercetărilor arheologice din 2010<sup>29</sup> și reluată mai apoi într-un articol publicat de către autorul descoperirilor în 2012<sup>30</sup>. În anul 2010, publicația menționa piesa, însă nu menționa locul exact de descoperire, fie clădirea VII, fie clădirea VI, iar în 2012 piesa a fost publicată în contextul unei discuții legate de clădirea VI<sup>31</sup>. După consultarea registrului de inventar, putem spune că este vorba despre clădirea VI, camera B. Din păcate, nu știm nimic despre contextul descoperirii, informațiile publicate fiind destul de sumare, însă este clar că este vorba despre un context de locuire, probabil datat în secolul al III-lea, așa cum de altfel o arată și materialul arheologic<sup>32</sup>.

Ultimele șase piese din catalogul nostru provin din cercetări arheologice efectuate în zona din imediata apropiere a municipiului roman, la Obreja și la Caransebeș (**Fig. 8**), în ambele locații fiind vorba despre contexte datate în epoca medievală. La Caransebeș, în criptele bisericii medievale descoperite în proximitatea primăriei din localitate, au fost descoperite patru geme considerate antice de către autorii descoperirii și care pot proveni din ruinele de la *Tibiscum*.

Punct important pentru perioada medievală a Banatului, mănăstirea franciscană<sup>33</sup> din Caransebeș a fost descoperită în anul 1988, cu ocazia demolării unor clădiri aflate în centrul orașului. Biserica mănăstirii, cu necropola din jurul ei, se află situate în prezent în spațiul delimitat la N-NE de str. M. Halici, la E de str. Ardealului, la V de str. Ș. Herce și la S de ansamblul Piața Revoluției. În partea vestică a navei au fost descoperite 11 cripte aflate sub pardoseala bisericii, alături de o criptă mai târzie aflată în absida altarului și în care au fost înmormântați 15 decedați ai epidemiei de ciuma din 1582<sup>34</sup>. Construirea edificiului începe în secolul al XIII-lea<sup>35</sup>, pentru ca la sfârșitul acestui secol să-i fie adăugați încă patru contraforți pe laturile de nord și de sud, necesari probabil în urma refacerilor constructive, datorate instabilității terenului<sup>36</sup>. Dumitru ȚICU susține edificarea bisericii în a doua jumătate a secolului al XIV-lea, pe baza inventarului mormintelor<sup>37</sup>. O informație deosebit de importantă o reprezintă faptul că în ruinele bisericii s-au păstrat diverse materiale romane (fragmente din piese de marmură, elemente de construcție, monumente funerare și onorifice, cărămizi, țigle și alte-

---

<sup>29</sup> Ardeț *et alii*, 2010, p. 73-74.

<sup>30</sup> Ardeț, 2012, p. 54-55.

<sup>31</sup> Ardeț, 2012, p. 51.

<sup>32</sup> Ardeț *et alii*, 2010, p. 73-74.

<sup>33</sup> Petru BONA nu o considera catolică la momentul descoperirii, însă în prezent se susține, pe bună dreptate, ideea că aceasta face parte dintr-o mănăstire franciscană (Bona, 1993, p. 101; Țicu, 2009, p. 150).

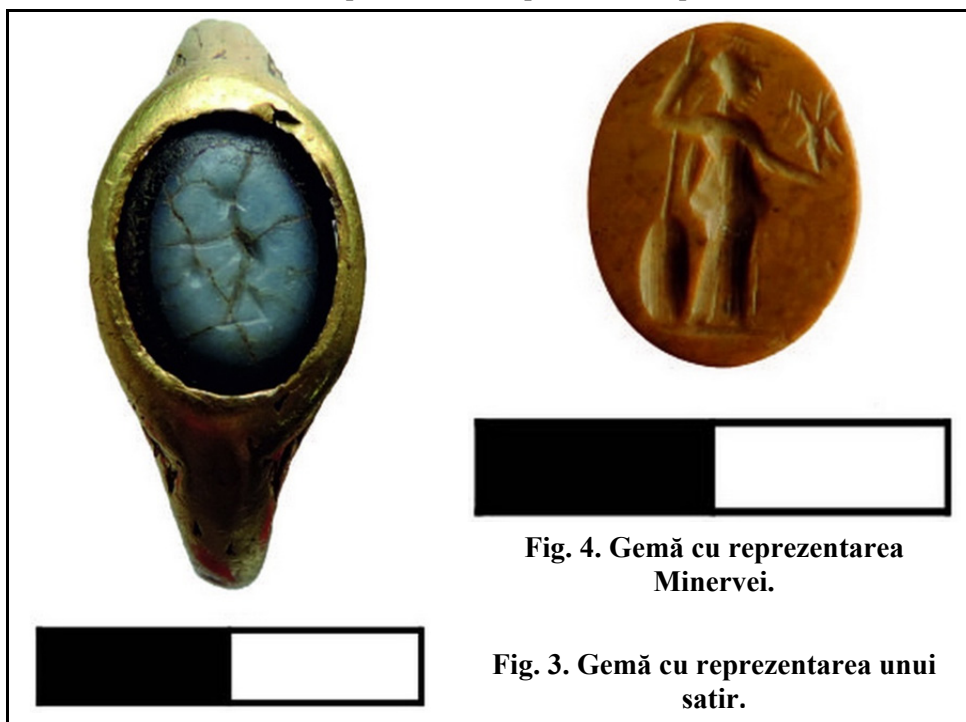
<sup>34</sup> Bona, 1993, p. 63-64.

<sup>35</sup> Bona, 1993, p. 98.

<sup>36</sup> Până la începutul secolului XX, prin apropierea zonei respective trecea un braț al râului Sebeș, denumit Ieruga sau Canalul Morilor, menționat în documente încă din secolul al XVI-lea și prin urmare în întreaga zonă existau infiltrații de apă, aceasta fiind în general umedă.

<sup>37</sup> Țicu, 2007, p. 58.

le)<sup>38</sup>, spoliata mai mult ca sigur de la *Tibiscum*, aflat la 6 km depărtare de aceasta<sup>39</sup>. Cripta 4, aflată în interiorul bisericii, găzduia 6 morminte, care conțineau 10 cranii, datate după inventar în sec. XIV–XVI<sup>40</sup>. M3 conținea un schelet complet, așezat pe spate cu mâinile aduse pe piept. Ca elemente de inventar, mormântul conținea un inel medieval de aur cu gema antică decorată cu reprezentarea unui satir<sup>41</sup>. Cripta 5 conținea 8 morminte în care s-au găsit 12 cranii, cu o datare cuprinsă între sec. XIV–XV<sup>42</sup>. În această criptă au fost găsite două dintre gemele romane. M5, conținea un schelet păstrat în întregime, așezat pe spate cu mâinile aduse pe piept, iar pe inelarul mâinii stângi se găsea un inel cu gemă antică reprezentându-l pe Apolo. În M7, un schelet de bărbat, păstrat în întregime și aflat în poziția pe spate cu mâinile pe piept, avea în zona toracelui, căzut probabil de pe mână, un inel cu o gemă de carneol cu reprezentarea incizată a chipului unui bărbat. Alături de inel, în inventarul mormântului mai figura și o monedă de argint emisă în vremea lui Sigismund de Luxemburg și două potcoave de fier de la tocurele cizmelor. Cripta 6 conține 11 morminte cu 13 decedați. În M6, se afla un schelet complet de femeie, care avea pe inelarul mâinii stângi un inel de aur cu o camee antică cu reprezentarea chipului unui copil.



**Fig. 4. Gemă cu reprezentarea Minervei.**

**Fig. 3. Gemă cu reprezentarea unui satir.**

<sup>38</sup> Bona, 1993, p. 68-70.

<sup>39</sup> Bona, 1993, p. 70.

<sup>40</sup> Bona, 1993, p. 72-73.

<sup>41</sup> Bona, 1993, p. 72.

<sup>42</sup> Bona, 1993, p. 73-75.

Ultima piesă (**Fig. 4**) a fost descoperită în localitatea Obreja, la o foarte mică depărtare de *Tibiscum*. Aici, în punctul numit *Sat Bătrân* din hotarul satului actual, se afla așezarea Bizere, atestată la începutul secolului al XV-lea, din care a fost cercetată o biserică în jurul căreia se afla o necropolă cu două orizonturi de înmormântare, în ambele fiind vorba despre un inventar funerar modest. Datarea edificiului a fost atribuită începutului de secol XV<sup>43</sup>. Din păcate, locul exact de descoperire al gemei nu se cunoaște, în registrul de inventar al Muzeului Banatului Montan din Reșița fiind menționat doar faptul că a fost descoperită în interiorul bisericii.

### 3. Descriere. Tipologie

Descrierea pieselor noastre, cuprinde o prezentare a materialului, alături de o încadrarea tipologică bazată pe forma piesei și de o scurtă discuție legată de reprezentarea aflată pe acestea.

În ceea ce privește materialul, trei dintre piesele descoperite la *Tibiscum* sunt lucrate din sticlă, două dintre acestea sunt monocrome - în culorile alb și negru, iar o a treia este bicoloră - imitând pietrele prețioase în straturi cum sunt agatele, cu albastru și alb, toate trei având suprafața nedecorată. Între cele șapte piese rămase, marea majoritate sunt lucrate din carneol în nuanțe de maro și portocaliu, alături de care avem un sardonix cu un strat superior alb-lăptos, un jasp gălbui și un nicolo<sup>44</sup> la piesa nr. 6.

Din punctul de vedere al reprezentării, pe patru piese avem figurate zeități, iar pe o gemă avem reprezentat un delfin. Alături de acestea mai avem și două piese decorate cu imagini masculine, restul au suprafața lisă. Reprezentările de zeități cuprind câte o gemă cu imaginea lui Apolo, Minerva, Eros și a unui satir.

Pe gema cu nr. cat. 7 (**Fig. 2**), este reprezentat destul de schematic, Apolo<sup>45</sup>, în picioare spre stânga, mâna stângă este puțin depărtată de corp, iar în cea dreaptă are o ramură de măslin. În partea stângă, o liră se află pe o coloană înaltă, la înălțimea capului zeității. Calitatea gravării este foarte proastă, trăsăturile sunt schematice, proporțiile corpului nu sunt respectate, iar compoziția nu este bine centrată. Gema este un carneol cafeniu, un sard translucid, cu suprafața ușor bombată, de forma A3 sau A4<sup>46</sup>. Fiind montată într-un inel medieval, nu o putem determina cu exactitate. Este însă în mod sigur vorba despre Apolo, așa cum credea și Petru BONA<sup>47</sup> și nu despre Mercur așa cum la prezentat Călin TIMOC, coiful despre care vorbea acesta din urmă fiind, de fapt, modalitatea în care este gravat părul, iar sandalele nu sunt altceva decât încercarea gravorului de a reda un plan pe care să stea reprezentarea zeului și care să-l ajute la încadrare, în timp ce punga văzută de C. Timoc este de fapt o ramură de măslin<sup>48</sup>.

---

<sup>43</sup> Țeicu, 2009, p. 109.

<sup>44</sup> Agatele în benzi paralele cu un stat superior în nuanțe de albastru sunt denumite nicolo (Spier, 1992, p. 5).

<sup>45</sup> Cultul acestui zeu la *Tibiscum* și în împrejurimile sale este atestat prin templul cercetat de către regretatul Dorin ALICU, dar și printr-o inscripție descoperită la Caranesbeș (Alicu, 2000, p. 299-304; IDR, III/1, 127).

<sup>46</sup> Spier, 1992, p. 3.

<sup>47</sup> Bona, 1993, p. 74.

<sup>48</sup> Timoc, 1998, p. 116.

Gema cu nr. de catalog. 6 (**Fig. 3**), este decorată cu imaginea incizată a unui satir, în pași de dans și în mână cu un strugure. Este vorba în mod sigur despre un satir<sup>49</sup> și nu despre Eros<sup>50</sup>, acest tip iconografic fiind ilustrat prin mai multe exemple, din care amintim două gema din tezaurul de la Snettisham, aflate în prezent în colecția British Museum și datate în prima jumătate a secolului al II-lea<sup>51</sup>, dar și o gemă descoperită la Vindolanda și datată în secolul al III-lea<sup>52</sup>. Compoziția este bine centrată, piatra fiind tăiată sub forma F4<sup>53</sup>. Din păcate, starea de conservare a piesei este foarte proastă, ea fiind foarte rulată și nu ne permite să facem alte constatări cu privire la tehnica gravării.

Una dintre cele mai populare divinități în Imperiul Roman este Minerva. Succesul de care se bucură în rândul diverselor categorii de populație se datorează atât caracterului oficial al cultului<sup>54</sup>, cât și zonei extinse a patronajului divinității, de la mediul militar la cel civil, de la viața publică la cea privată a individului, zeița patronând pacea și războiul, sănătatea, domeniul din activitatea culturală sau protejând militarii, femeile sau copii mici<sup>55</sup>. Pe teritoriul României de azi, atât în Dacia Romană cât și în Moesia Inferior (Dobrogea)<sup>56</sup>, cultul Minervei se bucură de o reală popularitate<sup>57</sup>, numele ei fiind prezent într-o serie de inscripții, alături de reprezentări pe obiecte de mai mici sau mai mari dimensiuni<sup>58</sup>, sau chiar în arta bijuteriilor, pe gema<sup>59</sup>. La *Tibiscum* se cunosc câteva monumente votive, în speță altare, dedicate Minervei, descoperite în castru în contexte secundare, fiind refolosite în epoca romană târzie<sup>60</sup>.

Pe piesa cu nr. cat. 11 (**Fig. 4**), descoperită la Obreja, este reprezentată Minerva *Nichephoros*. Zeița este îmbrăcată în *peplos*, ale cărui parte superioară cu falduri este vizibilă în jurul taliei și al șoldurilor. Pe cap zeița poartă coif de tip spartan, în mâna dreaptă ridicată se află sulița pe care se sprijină de altfel și scutul, iar în mâna stângă, întinsă în față, se află Victoria. Minerva *Nichephoros* are la bază celebra statuie a lui Phidias a *Athenei Parthenos*<sup>61</sup>, a căre-i varianta iconografică ajunge în lumea romană

---

<sup>49</sup> Bona, 1993, p. 72.

<sup>50</sup> Timoc, 1998, p. 116.

<sup>51</sup> British Museum, nr. 1986.0401.182 și 1986.0401.181.

<sup>52</sup> Birley, Green, 2006, p. 97, nr. cat. 35.

<sup>53</sup> Spier, 1992, p. 3.

<sup>54</sup> Alături de Iupiter și Iunona, Minerva este divinitate componentă a triadei capitoline și prin urmare este beneficiară unor obligații oficiale a funcționarilor, armatei sau chiar particularilor (Nicolae, 2011, p. 291-304).

<sup>55</sup> MacGregor, 1976, p. 8; Suetonius, *Caligula*, 25.4.

<sup>56</sup> Pop, 1978, p. 72-73; Baumann, 1977-1978, p. 289-290.

<sup>57</sup> Ca popularitate, zeița se află pe locul imediat următor lui Iupiter în Dacia (Bărbulescu, 2003, p. 177).

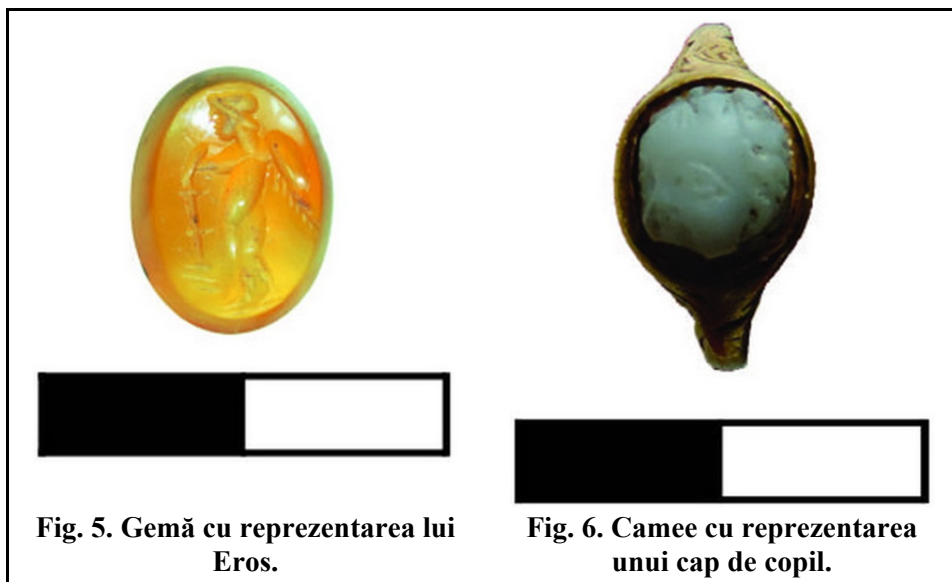
<sup>58</sup> Amintim câteva inscripții descoperite la *Tibiscum*, *Ulpia Traiana*, Micia sau *Apulum* (Benea, Regep, 2016, p. 328; Nemeti, 2005, p. 142; IDR, III/3, 111; IDR, III/5, 265; IDR, III/5, 195).

<sup>59</sup> Covacef, Chera-Mărgineanu, 1977, p. 193; Simion, 2005-2006, p. 175; Gramatopol, 2011, p. 114-117; Bounegru *et alii*, 2011, p. 92.

<sup>60</sup> Benea, Regep, 2016, p. 328.

<sup>61</sup> Sena Chiesa, 1966, p. 123.

prin diferite copii ale originalului, dar și prin intermediul monedelor grecești și elenistice<sup>62</sup>. Metoda de gravare a piesei de la Obreja este schematizată, corpul este marcat prin gravură mai adâncă decât detaliile, un bun exemplu îl reprezintă panașul coifului. Forma gemei se încadrează în C1<sup>63</sup>. Este important de remarcat și faptul că jaspul gălbui este des întâlnit la pietrele gravate local. Ca analogii pentru Minerva de la Obreja avem două gеме prezente în colecția Cabinetul Numismatic al Bibliotecii Academiei Române (CNBAR) și publicate de către Mihai GRAMATOPOL<sup>64</sup>, o alta care provine din tezaurul de la Snettisham<sup>65</sup>, dar și o piesă descoperită la Vindolanda și datată în secolul al III-lea<sup>66</sup>, alături de care mai amintim și o gemă provenită de la Novae și datată în primele două secole<sup>67</sup>.



**Fig. 5. Gemă cu reprezentarea lui Eros.**

**Fig. 6. Camee cu reprezentarea unui cap de copil.**

Gema de carneol portocaliu cu nr. cat. 4<sup>68</sup> (**Fig. 5**), care provine de la *Tibiscum-Iaz*, a fost incizată cu imaginea lui Eros. La momentul publicării, în anul 2012, ea a fost prezentată ca fiind o gemă de carneol cu reprezentarea lui Marte, autorii publicației fiind induși în eroare de modul în care a fost realizat părul, care a fost luat din nou drept coif, aripile fiind luate drept scut, iar obiectul din fața acestuia a fost identificat cu o armă<sup>69</sup>. Este însă în mod clar vorba despre Eros și nu despre Marte, zeul fiind reprezentat aici în mers spre dreapta, aripile fiind strânse pe spate, în față se află o coloană

<sup>62</sup> Guiraud, 2016, p. 179-186.

<sup>63</sup> Spier, 1992, p. 3.

<sup>64</sup> Gramatopol, 2011, fig. 131, 133.

<sup>65</sup> British Museum, collection nr. 1986.0401.172.

<sup>66</sup> Birley, Green, 2006, p. 94, nr. cat. 32.

<sup>67</sup> Dimitrova-Milčeva, 1980, p. 41.

<sup>68</sup> Ardet *et alii*, 2009, nr. 29; Ardeț, 2012, p. 54-55.

<sup>69</sup> Ardeț, 2012, p. 54-55.



pe care mâna zeului se sprijină, sau după alte păreri chiar măciuca lui Hercules, sau o făclie, dacă avem în vedere că pe acest obiect avem mai multe striaii paralele. Eros care are în față o colonetă este des întâlnit pe geme, la fel ca și reprezentarea cu Eros sprijinit în măciuca lui Hercule, sau cea cu Eros care îndeplinește atribuțiile unui geniu funerar și poartă făclia, așa cum credem că se poate interpreta și piesa de față. Gravarea este schematizată, destul de superficială, mai adâncită în mijloc pentru a da volum compoziției și nu foarte de bine centrată, forma fiind F4. Analogii pentru acest tip de reprezentare întâlnim în colecția British Museum, o piesă datată în secolele I–III<sup>70</sup>. De asemenea, în Slovenia, lângă Sutna, o gemă de carneol cu o reprezentare greșit identificată ca fiind Pothos<sup>71</sup> poate fi de asemenea atribuită tot lui Eros. Două piese foarte asemănătoare, descoperite pe teritoriul Bulgariei, prima la Loveč, într-un context funerar de sec. II și o alta de la Novae, datată și aceasta în sec. II–III, au fost identificate de către Alexandra DIMITROVA-MILČEVA<sup>72</sup> ca fiind amândouă reprezentări ale unui Eros funerar, de altfel una dintre ele a și fost găsită într-un mormânt. Cele două piese cu o gravare mai îngrijită, ne permit să observăm faptul că zeul își sprijină cotul îndoit pe torța aflată cu vârful în pământ.

Printre artefactele găsite în cripta bisericii din Caransebeș se află și cameea cu nr. inv. 9 (**Fig. 6**), montată într-un inel de aur medieval. Această piesă a făcut obiectul unei discuții mai amănunțite în 2016<sup>73</sup>, ea fiind prezentată sumar la momentul publicării de către P. Bona<sup>74</sup>. Cameea din sardonix este decorată cu chipul unui copil, gravat în relief în stratul superior de culoare albă, partea de jos a bărbiei fiind spartă din antichitate. Gravare este îngrijită, lucrarea fiind bine încadrată, ambele caracteristici denotă eleganță în execuție și o calitate bună a piesei în sine. Printre analogiile cele mai cunoscute se numără portretul împăratului Caligula, aflat în colecția CNBAR și publicat de către M. Gramatopol<sup>75</sup>. O altă analogie se află în colecția J. P. Getty Museum, fiind publicată de către Jeffrey SPIER și identificată cu Eros<sup>76</sup>. Tot ca și Eros este identificată și reprezentarea de pe o intalie de jasp aflată în colecția Fol din Geneva<sup>77</sup>. Imaginea unui bust de copil, din colecția Bibliothèque nationale de France, a fost identificat de către Ernest BABELON ca fiind un geniu bahic<sup>78</sup>. O altă analogie, care provine tot din această colecție, este considerată a fi portretul rond-bosse al lui Annius Verus cu atribute bahice și inscripția *Verinus Consulis / Probat Tempora*<sup>79</sup>. Un alt portret care aparține lui Annius Verus, din aceeași colecție, a fost identificat în reprezentarea capului unui copil<sup>80</sup>. De asemenea, în colecția Metropolitan Museum of Art se află două piese,

<sup>70</sup> British Museum collection nr. 1923, 0401.506.

<sup>71</sup> Nestorović, 2005, p. 29, nr. cat. 25.

<sup>72</sup> Dimitrova-Milčeva, 1980, p. 67-68, nr. cat. 148-149.

<sup>73</sup> Hamat, 2016, p. 69-76.

<sup>74</sup> Bona, 1993, p. 75-78.

<sup>75</sup> Gramatopol, 2011, p. 173, nr. cat. 653.

<sup>76</sup> Spier, 1992, p. 97, nr. cat. 229.

<sup>77</sup> Fol, 1875, p. 127-128, nr. cat. XV/4.

<sup>78</sup> Babelon, 1897, p. 51, nr. cat. 95.

<sup>79</sup> Babelon, 1897, p. 154-155, nr. cat. 298.

<sup>80</sup> Babelon, 1897, p. 155-156, nr. cat. 299.

publicate de către Gisela RICHTER și considerate de către aceasta a fi reprezentările unor particulari<sup>81</sup>. Gema din carneol, cu numărul de catalog 10 (Fig. 7), este montată



**Fig. 7. Gemă cu reprezentarea unui cap masculin.**

într-un inel medieval de aur. Ea are formă ovală și este decorată cu reprezentarea chipului unui bărbat din profil. Gravura este simetrică, precisă, cu detalii adâncite și realiste. Un astfel de detaliu este părul, redat prin intermediul unor incizii drepte. Ochii sunt marcați, fiind subliniați de o arcadă pronunțată, nasul este mare și gura este bine definită. În ceea ce privește atribuirea cronologică a acestei geme, trebuie să menționăm faptul că există două direcții importante, ambele bazate pe modul în care sunt redați ochii, părul și nasul. Ambele probabilități de datare ne duc spre concluzia evidentă că nu este vorba despre un produs gliptic al secolelor II–III. Mai degrabă poate fi vorba despre o operă gliptică romană târzie sau chiar despre o imitație după o gemă antică a unui atelier italian de epocă renescentistă târzie sau chiar modernă. Această ultimă posibilitatea ne-a fost sugerată cu amabilitate de către Gabriella TASSINARI, care a propus chiar ca și proveniența pentru piesa noastră, atelierul cu lapislazuli, atelier italian care a funcționat pe perioada secolelor XVI–XVII<sup>82</sup>. Într-adevăr, cele mai bune analogii, pe care le-am putut găsi până acum, pentru modul de reprezentare al personajului, se găsesc printre produsele acestui atelier<sup>83</sup>.

Singura reprezentarea a unui animal se află pe inelul de bronz cu gemă, cu nr. cat. 5 și anume imaginea unui delfin. Legătura dintre acesta și religia creștină<sup>84</sup> se datorează în mare parte contextului descoperirii și anume faptului că între fragmentele ceramice descoperite în clădirea XIV, datate în același palier cronologic ca și piesa noastră, se află și unele incizate cu semnul crucii<sup>85</sup>. Este vorba despre 4 fragmente care au incizate, fie în pasta crudă, fie după ardere, semnul crucii, executat fie în interiorul vasului, fie în exteriorul acestuia, pe perete sau pe fund. Aceste fragmente au fost puse în legătură cu religia creștină de către colegul nostru Victor BUNOIU, căruia îi mulțumim pentru această informație. Vasele au fost datate în funcție de context la mijlocul secolului al III-lea, de către domnia sa, ele fiind descoperite împreună cu inelul - datat tot în această perioadă. Imaginea delfinului a fost preluată de către arta

<sup>81</sup> Richter, 1920, p. 133-134, nr. cat. 228-229.

<sup>82</sup> Tassinari, 2010, p. 67-143.

<sup>83</sup> Tassinari, 2010, Tav. XLVI.

<sup>84</sup> Hamat, 2016, p. 90.

<sup>85</sup> Comunicare prezentată în 2013 de către colegul nostru V. Bunoiu cu titlul *Descoperiri cu semnificații creștine din clădirea XIV a vicus-ului militar de la Tibiscum*.

creștină din lumea păgână. El a fost considerat de către lumea antică pe rând ca însoțitor al morților și purtător a ceea ce mai rămăsese din ei în lumea de dincolo, dar și ca simpol și vestitor al lui Venus, pentru ca în arta creștină să devină o imagine simbol pentru Isus Hristos<sup>86</sup>. Pe geme, peștele și prin extindere, pobată de către analogii, delfinul<sup>87</sup>, este folosit de către creștini ca și modalitate de a se recunoaște între ei, fiind celebru un pasaj din *Pedagogul* lui Clement din Alexandria, în care acesta recomandă: “*Pecetea de pe inelele voastre să fie un porumbel sau un pește sau o corabie împinsă de vânt favorabil sau o liră muzicală [...] sau o ancoră nautică [...] dacă inelul are gravat un pescar, să ne aducă aminte de apostol și de copiii sieși din apă*”<sup>88</sup>. Având în vedere contextul descoperirii, considerăm că acest inel ar putea să fi aparținut unui creștin. Analogii pentru acest tip de reprezentare avem în colecția Hermitage Museum Sankt Petersburg<sup>89</sup>, într-o colecție privată cu loc de proveniență Beirut<sup>90</sup>, la Tomis<sup>91</sup>, Bracara Augusta<sup>92</sup>, Ammaia<sup>93</sup> și Coninbriga<sup>94</sup>. Din păcate, fiind montat într-un inel, nu putem specula asupra formei.

#### 4. Încadrare cronologică

Câteva dintre gemele descoperite la *Tibiscum* pot fi încadrate în perioada largă a secolelor II–III, iar cinci dintre acestea pot fi datate mai restrâns, între care una în secolul al II-lea, iar patru piese în secolul al III-lea. Pentru a le putea încadra cronologic ne-am folosit atât de contextual în care acestea au fost găsite, cât și de analogiile găsite pentru fiecare în parte. Astfel, cameea cu nr. cat. 9 poate fi datată pe baza analogiilor în perioada secolului al II-lea<sup>95</sup>. Piesa nr. 4 a fost datată în secolul al III-lea pe baza contextului<sup>96</sup> și a tehnicii în care a fost gravată. Deși analogiile cele mai apropiate de noi, cea din Slovenia, a fost datată doar în secolele II–III<sup>97</sup>, iar cele din Bulgaria se înscriu în mare tot în această perioadă<sup>98</sup>. Gema cu număr de catalog 5 poate fi încadrată cronologic pe baza contextului la jumătatea secolului al III-lea<sup>99</sup>. Piesa nr. 8 a fost găsită în clădirea X în stratul de arsură de la baza darâmăturii<sup>100</sup>, arsură corespunzătoare unui incendiu puternic care a avut loc în prima jumătate a secolului al III-lea<sup>101</sup> și prin urmare piesa noastră poate fi încadrată în prima perioadă a edificiului din piatră corespun-

---

<sup>86</sup> Hamat, 2016, p. 62.

<sup>87</sup> Spier, 2013, p. 62.

<sup>88</sup> Clement din Alexandria, *Pedagogul*, III, 59. 2.

<sup>89</sup> Spier, 2013, p. 88, nr. cat. 506.

<sup>90</sup> Spier, 2013, p. 88, nr. cat. 507.

<sup>91</sup> Covacef, Chera-Mărgineanu, 1977, p. 197, nr. cat. 18.

<sup>92</sup> Cravinho, Amora-Stark, 2011, p. 116.

<sup>93</sup> Cravinho, Amora-Stark, 2011, p. 116.

<sup>94</sup> Cravinho, Amora-Stark, 2011, p. 118.

<sup>95</sup> Hamat, 2016, p. 71.

<sup>96</sup> Ardeț *et alii*, 2010, p. 73-74.

<sup>97</sup> Nestorović, 2005, p. 29, nr. cat. 25.

<sup>98</sup> Dimitrova-Milčeva, 1980, p. 67-68, nr. cat. 148-149.

<sup>99</sup> Benea *et alii*, 2012, p. 79.

<sup>100</sup> Bona *et alii*, 1982, p. 203.

<sup>101</sup> Benea, Bona, 1994, p. 72.

punzătoare cronologic perioadei dintre a doua jumătate a secolului al II-lea și jumătatea secolului al III-lea, mai precis prima jumătate a secolului al III-lea. Ca și datare piesa descoperită în atelierul din clădirea I aparține perioadei cuprinse între a doua jumătate a secolului al II-lea și sec. al III-lea<sup>102</sup>. Pentru piesa cu nr. cat. 3, datarea se încadrează în perioada dintre jumătatea secolului al II-lea și mijlocul celui următor, pe baza contextului de descoperire.

Datarea piesei cu nr. 10 rămâne în continuare o problemă. Datorită lipsei de analogii potrivite, nu o putem încadra din punct de vedere cronologic, cu siguranță în perioada romană târzie și prin urmare o considerăm o posibilă imitație de secolul al XVI-lea, chiar dacă singura monedă găsită în criptă provine de la Sigismund de Luxemburg.

### 5. Atelier

Cea mai mare parte a pieselor descoperite în teritoriul *Tibiscum*-ului, între care și majoritatea pieselor care provin din contexte medievale, sunt produse ale unor ateliere provinciale<sup>103</sup>, poate chiar locale, aflate în oraș. Acesta este cazul pieselor de sticlă, nr. cat. 1, 2, 3, mai ales că prima dintre acestea a și fost descoperită în clădirea atelierului de sticlă.

De asemenea, având în vedere faptul că s-au descoperit și mărgelile de carneol în atelierul de sticlă - clădirea I și prin urmare știm că aici se putea prelucra și acest material<sup>104</sup>, o parte dintre piesele de carneol ar fi putut să fie prelucrate și gravate local, mai ales că materia primă poate proveni și de pe teritoriul de azi al României<sup>105</sup>. În ceea ce privește gema cu nr. cat. 11, cu reprezentarea Minervei, amintim că în cadrul producției atelierului de la Romula, geme aflate în colecția CNBAR, se află și analogii foarte bune pentru piesa noastră<sup>106</sup>, cu detalii aproape identic gravate și prin urmare există posibilitatea ca gema să provină din atelierele de la Romula și să fi ajuns la *Tibiscum* în antichitate, de unde mai apoi a fost jefuită.

O ultimă problemă o ridică gema cu nr. cat. 10 și atelierul cu lapislazuli din care ar putea proveni aceasta. Remarcăm că unul dintre subiectele acestui atelier este și reprezentarea pe carneol de capete masculine, din profil<sup>107</sup>. Apartenența gemii la această producție este deci foarte posibilă, singurul lucru care poate ridica un semn de întrebare este moneda de la începutul secolului XV, însă având în vedere faptul că nu suntem siguri dacă moneda chiar provine din acest mormânt, sau dacă nu este o piesă mai veche refolosită în ritualul înmormântării, dar și faptul că în secolul al XVI-lea biserica este încă folosită, credem că este posibil că piesa noastră să provină chiar din acest atelier. Cu siguranță însă este vorba despre un produs al unui atelier italian, iar prezența ei la Caransebeș poate vorbi despre relațiile comerciale între estul și vestul Europei la începutul epocii moderne. Nu putem exclude nici posibilitatea ca această piesă să fie un

---

<sup>102</sup> Benea, 2004, p. 160.

<sup>103</sup> Timoc, 1998, p. 116.

<sup>104</sup> Benea, 2004, p. 221.

<sup>105</sup> Hamat, 2010, p. 225.

<sup>106</sup> Gramatopol, 2011, p. 114-117.

<sup>107</sup> Tassinari, 2010, p. 120-121.

produs al glipticii romane târzii, al unui atelier aflat undeva în această parte a Europei și prin urmare ea să fi ajuns în posesia ultimului ei stăpân tot prin intermediul *Tibiscum*-ului.

## 6. Considerații finale

Cele 11 geme și camee (**Fig. 8**), descoperite în apropierea sau chiar în orașul roman *Tibiscum*, stau mărturie a frumuseții unei lumi de mult dispărute însă nu uitate, pentru că cinci dintre acestea au fost găsite în contexte medievale, care țin de orașul Caransebeș și de nobilimea locală. Prin urmare, ca în fiecare loc atins de istorie și la *Tibiscum* unul dintre motivele distrugerii ruinelor romane a fost goana după aur, care a dus la săpături în zona ruinelor romane atât în timpul Evului Mediu cât și în epoca modernă. Distrugerile provocate de avariția omului sunt probate de mărturia oferită de către preotul satului Jupa, pe numele său Iosif Mircea<sup>108</sup>. Lui i-au fost relatate mai multe povestiri despre aurul găsit aici. Astfel unul dintre oamenii care lucra la moara din Jupa a săpat după aur și a găsit un galben pe care morarul la vândut apoi scump la Viena. O femeie din sat avea gâtul împodobit de o salbă din galbeni găsiți la cetate, iar un alt țaran care găsisese la cetate o verigă de aur, a vândut-o nobilului local C. Capra pe suma de 40 de florini. Aur ar fi fost găsit și la Iaz de către alți doi indivizi<sup>109</sup>. Pe lângă aur, oamenii spoliază piatra din zidurile cetății, pentru că pe vremea preotului zidurile se mai vedeau încă la suprafață<sup>110</sup>. Această practică este demonstrată chiar și pentru epoca medievală, în ruinele Caransebeșului găsindu-se multe monumente spoliaste de la *Tibiscum*<sup>111</sup>. Cetatea medievală de la Caransebeș apare în documente la 1325, deși așezarea Sebeș este consemnată într-un act din anul 1290<sup>112</sup>. Gemele și cameea descoperite în ruinele bisericii medievale din Caransebeș au fost achiziționate de către ultimul lor proprietar din apropiere, din ruinele romane de la *Tibiscum*. Spolierea ruinelor romane de către locuitorii cetății medievale a Caransebeșului era probabil un fapt obișnuit și nu un caz singular. Tot în această zonă, la cercetarea bisericii din punctul Cărbunari-Țigănești, locaș de cult al satului medieval Răcoviță, pomenit în documente de la jumătatea secolului al XV-lea<sup>113</sup>, au fost identificate morminte în care se afla și material roman<sup>114</sup>, datate cu monedă din vremea regelui Ludovic I<sup>115</sup> și provenite probabil tot de la *Tibiscum*. Prin urmare, în perioada cuprinsă între mijlocul secolului XIV și secolul al XVI-lea, cetatea medievală trece printr-o serie de schimbări, una dintre cele mai importante fiind și relocarea micii nobilimi autohtone, care se va îndrepta spre orașul Caransebeș nou creat.

---

<sup>108</sup> Iosif Mircea a fost paroh al satului Jupa în perioada interbelică și a publicat în *Foaia Diecezană* o serie de articole, începând cu anul 1920, despre importanța ruinelor de la Jupa, militând pentru începutul cercetărilor sistematice în zonă.

<sup>109</sup> Mircea, 1920, p. 4.

<sup>110</sup> Mircea, 1920, p. 4.

<sup>111</sup> Bona, 1993, p. 70.

<sup>112</sup> Țeicu, 2009, p. 108.

<sup>113</sup> Țeicu, 2007, p. 150-151.

<sup>114</sup> Ardeț, 1996, p. 415-422.

<sup>115</sup> Țeicu, 2007, p. 151.

În general, așa cum arată și izvoarele medievale, dar și mărturiile mai recente, precum și cercetările arheologice din zonă, orașul și castrul roman a fost jefuite sistematic de tot ceea ce putea să fie valorificat, iar faptul că ruinele au rămas vizibile pe teren până la începutul secolului trecut le-a transformat într-o țintă sigură pentru toți cei interesați. În acest context, nu ne îndoim că în zonă au fost găsite și pietre antice gravate, acestea fiind refolosite de către cei care le-au găsit sau vândute pentru a deveni din nou sigilii personale și însemne ale statutului social. Într-o astfel de situație se pare că se află și piesele noastre, considerate destul de importante încât să fie refolosite, chiar dacă unele dintre ele erau deja deteriorate, așa cum este cazul cameei. Ele au fost purtate ca și bijuterie, un simbol al statutului social medieval, însă pentru folosirea lor ca și sigiliu avem din păcate prea puține dovezi. Refolosirea gemelor antice și colecționarea acestora se generalizează în timpul Renașterii, epocă care aduce cu sine creșterea interesului pentru antichitate și care anunță transformările aduse de Iluminism pentru istorie și arheologie. În această tendință se pare că se încadrează și refolosirea pietrelor antice gravate, practică atestată în toată Europa în această perioadă. Amintim cazul apropiat al gemelor și cameelor antice din Ungaria medievală, unde aceste artefacte erau folosite de către familiile nobiliare pentru a sigila documente<sup>116</sup>, dar și al inelelor cu gema antice descoperite în mormintele aristocratice din interiorul bisericii cu hramul Sfântului Ștefan din Banska<sup>117</sup>. De asemenea, gema antice au fost refolosite în epocă Tudorilor în Anglia, fiind publicate de către Martin HENIG<sup>118</sup>.

Prin urmare, cea mai importantă dintre întrebările ridicate de aceste gema este cea privitoare la cine erau cei înmormântați cu astfel de podoabe. În privința lor, D. Țeicu opina că aceștia trebuie să fi fost elitele românești din zonă, trecute la catolicism<sup>119</sup>. Din păcate, nu a fost identificat sexul la toți cei patru decedați înmormântați în criptele bisericii din Caransebeș. În M7 din cripta 5 avem cu siguranță un bărbat, iar în M6 din cripta 6 avem înmormântată o femeie<sup>120</sup>. Pe teritoriul României de azi, practica refolosirii acestor piese este atestată prin prezența inelelor medievale care au încastrată o gemă antică<sup>121</sup>. În Oltenia, boierimea autohtonă folosea ca și sigilii pietrele gravate descoperite la Romula, acestea fiind identificate cu numele de *antice*<sup>122</sup>. În acest context, artefactele descoperite la Caransebeș și Obreja pot fi considerate o punte între trecutul roman și medieval al acestor locuri și lumea contemporană, în care sunt încă admirate atât pentru frumusețea lor, cât și pentru povestea lor deosebită.

La acestea se adaugă și cele șase piese descoperite în contexte de locuire antică pe teritoriul orașului și al castrului roman *Tibiscum*. Fiecare dintre acestea cu o poveste interesantă, de la piesa găsită în atelierul de sticlă, la gema din carneol cu imaginea lui

---

<sup>116</sup> Gesztelyi, 2011, p. 258.

<sup>117</sup> Bikić, 2016, p. 91.

<sup>118</sup> Henig, 2008, p. 25-34.

<sup>119</sup> Țeicu, 2007, p. 58.

<sup>120</sup> Bona, 1993, p. 75-76.

<sup>121</sup> Câteva asemenea exemple se află în baza de date CIMEC (<http://clasate.cimec.ro/detalii.asp?tit=Inel&k=EB77C23D3CB84EA397AFFC4C3A655668>).

<sup>122</sup> Tudor, 1967, 225.

Eros, la gemele pierdute, sau chiar la gema cu delfin care ar fi putut fi asociată cu religia creștină. Dincolo de informațiile oferite de contextul descoperirii, sau de analogii, ele rămân o încântare pentru ochiul experților, dar și al tuturor iubitorilor de frumos, pentru că, până la urmă, frumusețea lor este nemuritoare...

\* \* \*

## CATALOG<sup>123</sup>

1. Gemă (**Fig. 1**); *Tibiscum*, atelierul I, camera 4, passim; pastă de sticlă; D. 1, 2 cm; turnare în tipar; piesa de formă tronconică se compune din două fâșii orizontale de sticlă în culorile albastru și alb; a doua jumătate a sec. II– sec. al III-lea; Benea, 1997, fig. 36\1; MNB Timișoara.
2. Gemă; *Tibiscum*-Jupa, vicus passim/1976; pastă de sticlă; D. 2,6 × g. 0,7 cm; turnare în tipar; piesa este de culoare neagră, forma este masivă, profilul semicircular și rotunjită la colțuri; sec. II–III; Bona *et alii*, 1983, p. 417, nr.cat. 12; MJERG Caransebeș, nr. inv. 9555.
3. Gemă; *Tibiscum*-Jupa, castru, S<sub>1</sub>A, C13, -0,50 m (nivel III); pastă de sticlă; D. 1,8 × 0,6 cm; turnare în tipar; piesa este de culoare albă, cu o formă semisferică; a doua jumătate a sec. al II-lea – sec. al III-lea; Bona *et alii*, 1983, p. 417, nr. cat. 13; MJERG Caransebeș, nr. inv. 9532.
4. Gemă (**Fig. 5**); *Tibiscum-Iaz*, Cl VI/ 2009; carneol; D. 1,3 × 1 × 0,3 cm; debitare, gravare, șlefuire; gemă din carneol portocaliu, deschis, translucid, formă ovală, are incizată în câmp imaginea lui Eros; sec. III; Ardeț *et alii*, 2009, nr. 29; Ardeț, 2012, p. 54-55; MJERG Caransebeș, nr. inv. 47621.
5. Inel cu gemă; *Tibiscum*, interior clădirea XIV; Fier, carneol; debitare, gravare, șlefuire; D. NM<sup>124</sup>; gemă din carneol brun închis montată într-un inel de fier, de formă ovală, are incizată în câmp reprezentarea unui delfin; sec. III; Benea *et alii*, 2011, Jupa-Cetate, Zidină; CSIATIM Timișoara.
6. Inel medieval cu gemă (**Fig. 3**); Caransebeș, Biserica Medievală, cripta 4, M3; Au, nicolo; D. 1,1 × 0,9 cm; debitare, gravare, șlefuire; inelul este confecționată din aur, umerii și veriga sunt subțiri și are încastrată o gemă cu reprezentarea unui satir; sec. II–III; Bona, 1993, p. 72; Timoc, 1998, p. 115, nr. cat. II; MJERG Caransebeș, nr. inv. 14169.
7. Inel medieval cu gemă (**Fig. 2**); Caransebeș, Biserica Medievală, cripta 5, M5; Ag, carneol; D. 2, 47 cm; debitare, gravare, șlefuire; inelul este confecționată din aur, cu umeri masivi, verigă subțire în partea de jos, caseta este delimitată de un brâu decorat cu incizii și are încastrată o gemă cu reprezentarea lui Apollo; sec. II–III; Bona, 1993, p. 74; Timoc, 1998, p. 115, nr. cat. I; MJERG Caransebeș, nr. inv. 9162.

---

<sup>123</sup> Gemă; loc de descoperire; material; D. dimensiuni; tehnică; scurtă descriere; încadrare cronologică; bibliografie; loc de păstrare și număr de inventar.

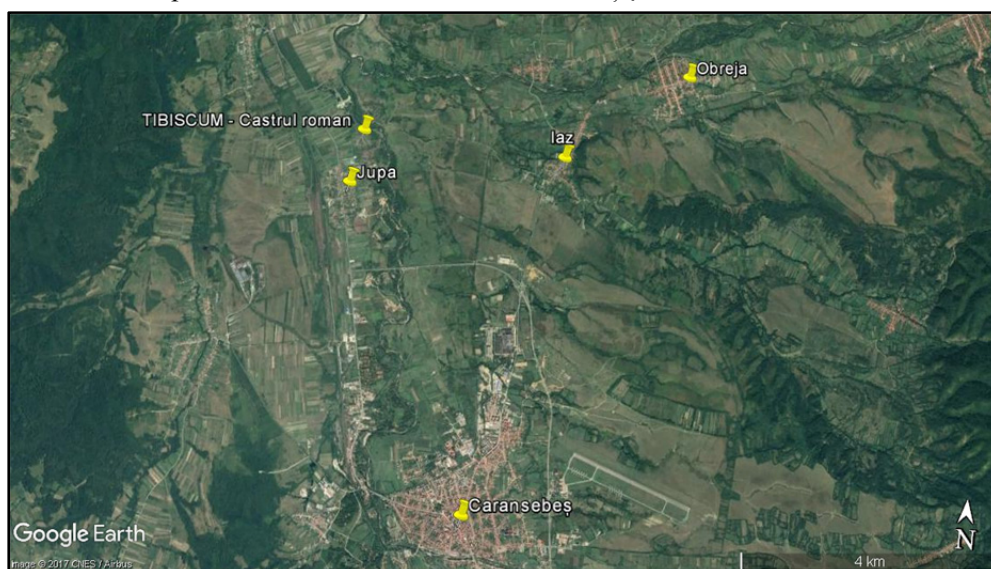
<sup>124</sup> Nu este menționat.

8. Inel de bronz cu gemă; *Tibiscum*, interior clădirea A, încăperea B<sub>1</sub>; Br, carneol; d. NM; debitare, gravare, șlefuire; D. NM; gemă din carneol brun închis, de formă ovală este montată într-un inel de bronz; prima jumătate a sec. III; Bona *et alii*, 1982, p. 203, nr. cat. 11; MJERG Caransebeș, nr. inv. 9532.

9. Camee (**Fig. 6**); Caransebeș, Biserica Medievală, cripta 6, M6; sardonix; debitare, gravare, șlefuire; D. 0,7 × 0,6 cm; camea de formă ovală este montată într-un inel medieval de aur, fiind decorată cu reprezentarea chipului unui copil; sec. II; Bona, 1993, p. 76, nr. cat. 11; MJERGC, nr. inv. 9218.

10. Gemă (**Fig. 7**); Caransebeș, Biserica Medievală, cripta 5, M7; carneol; debitare, gravare, șlefuire; D. 1,5 × 1,2 cm; gemă din carneol, de formă ovală, montată într-un inel medieval de aur, decorată cu reprezentarea chipului unui bărbat din profil; sec. XV–XVI, Bona, 1993, p. 75, nr. cat. 11; MJERG Caransebeș, nr. inv. 9225.

11. Gemă (**Fig. 4**); Obreja, Biserica Medievală, interior; jasp; debitare, gravare, șlefuire; D. 1,5 × 1,1 cm; gemă din jasp gălbui, de formă ovală, decorată cu reprezentarea Minervei *Nikephoros*; sec. II–III; inedită; MBM Reșița, nr. inv. 8940.



**Fig. 8.** Harta descoperirilor (*Google Earth*).



## BIBLIOGRAFIE

- Alicu, 2000 Dorin ALICU, *Templul lui Apollo de la Tibiscum. Cronologie și tipologie*, În: *Tibiscum*, 10, 2000, pp. 299-304.
- Ardeț, 1996 Adrian ARDEȚ, *Cercetările arheologice la biserica medievală de la Cărbunari-Țigănești (sec. XIII-XIV)*, În: *Acta Musei Napocensis*, 33, 1996, p. 415-424.
- Ardeț, 2012 Adrian ARDEȚ, *Din viața cotidiană de la Tibiscum*, În: *Tibiscum*, SN, 2, 2012, pp. 49-58.
- Ardeț et alii, 2010 Adrian ARDEȚ, Dimitrie P. NEGREI, Lucia C. ARDEȚ, 29. Iaz, com. Obreja. Jud. Cara-Severin, În: Mircea Victor ANGELESCU, Carmen BEM, Irina OBERLÄNDER-TĂRNOVEANU, Florela VASILESCU (eds), *Cronica Cercetărilor Arheologice din România. Campania 2009*, [prezentată la] a XLIV-a ediție a Sesiunii Anuale de Rapoarte Arheologice, Suceava, 2010, Muzeul Național de Istorie a României, Institutul de Memorie Culturală -CIMEC, București, 2010, 398 pg., ISBN 978-973-7930-29-3; pp. 73-74.
- Babelon, 1897 Ernest BABELON, *Catalogue des Camées antiques et modernes de la Bibliothèque Nationale. Album des planches*, Ed. Imprimerie Régis Marchessou, Paris, 1897, 463 pg. + 76 pl.
- Baumann, 1977-1978 Victor BAUMANN, *Deae Minervae, Matri Musarum!*, În: *Peuce*, VIII, 1977-1978, pp. 289-290.
- Bărbulescu, 2003 Mihai BĂRBULESCU, *Interferențe spirituale în Dacia Romană*, Ed. Tribuna, Cluj-Napoca, 2003 (Ediția a II-a), 326 pg. + 20 pl., ISBN 973-85893-8-X.
- Benea, 1995 Doina BENEĂ, *Orașul antic Tibiscum. Considerații istorice și arheologice*, În: *Apulum*, 32, 1995, pp. 149-173.
- Benea, 2004 Doina BENEĂ, *Die römischen perlenwerkstätten aus Tibiscum / Atelierele romane de mărgelă de la Tibiscum*, Ed. Excelsior Art, Timișoara, 2004, 288 pg. + 45 pl. + 4 anexe, ISBN 973-592-113-8.
- Benea, 2013 Doina BENEĂ, *Istoria Banatului în Antichitate*, Ed. Excelsior Art, Timișoara, 2013, 472 pg., ISBN 978-973-592-316-7.
- Benea, Bona, 1994 Doina BENEĂ, Petru BONA, *Tibiscum*, Ed. Museion, București, 1994, 154 pg. + 58 pl., ISBN 973-95902-6-8.
- Benea, Regep, 2016 Doina BENEĂ, Simona REGEP, *Câteva precizări privind topografia monumentelor de la Tibiscum*, În: *ArheoVest*, Nr. IV: *In Honorem Adrian BEJAN, Interdisciplinaritate în Arheologie și Istorie, Timișoara, 26 noiembrie 2016*, Vol. 1: *Arheologie*, Vol. 2: *Metode Interdisciplinare și Istorie*, Universitatea de Vest din Timișoara, JATEPress Kiadó, Szeged, 2016, Vol. 1: pp. 1–532 + DVD, Vol. 2: pp. 533–982, ISBN 978-963-315-310-9 (Összes/General), ISBN 978-963-315-311-6 (Kötet/Vol. 1), ISBN 978-963-315-312-3 (Kötet/Vol. 2); Vol. 1, pp. 321-352, on-line <http://arheovest.com/simpozion/arheovest4/14.pdf>
- Benea et alii, 2011 Doina BENEĂ, Simona REGEP, Victor BUNOIU, Cosmin MATEI, Mariana BALACI, Călin TIMOC, 30. Jupa, mun. Caransebeș, jud. Caraș-Severin [Tibiscum]Punct: Zidină, În: Mircea Victor ANGELESCU, Carmen BEM, Irina OBERLÄNDER-TĂRNOVEANU, Florela

- VASILESCU Vasile ANDREI, Emilian GAMUREAC (eds), ***Cronica Cercetărilor Arheologice din România. Campania 2010***, [prezentată la] A XLV-a ediție a Sesiunii Anuale de Rapoarte Arheologice, Sibiu, 26–29 mai 2011, Ministerul Culturii și Patrimoniului Național, Comisia Națională de Arheologie, Direcția Patrimoniu Cultural, Muzeul Național Brukenthal Sibiu, Institutul de Memorie Culturală - CIMEC, Muzeul Național Brukenthal, Sibiu, 2011, 292 + 5 pg. (Addenda), ISBN 978-973-7930-23-1; pp. 71-72.
- Benea *et alii*, 2012  
Doina BENEĂ, Mariana CRÎNGUȘ, Simona REGEP, Călin TIMOC, Atalia ONIȚIU, Victor BUNOIU, Cosmin MATEI, 36. *Jupa, mun. Caransebeș, jud. Caraș-Severin [Tibiscum] Punct: Cetate*, În: Mircea Victor ANGELESCU (ed) [*et alii*], ***Cronica Cercetărilor Arheologice din România. Campania 2011***, A XLVI-a Sesiune Națională de Rapoarte Arheologice, Târgu Mureș, 23–26 Mai 2012, Ministerul Culturii și Patrimoniului Național, Comisia Națională de Arheologie, Direcția Patrimoniu Cultural, Muzeul Județean Mureș, Institutul Național al Patrimoniului, București, 2012, 459 pg.; pp. 78-79.
- Benea *et alii*, 2013  
Doina BENEĂ, Mariana BALACI, Simona REGEP, Călin TIMOC, Atalia ONIȚIU Victor BUNOIU, Cosmin MATEI, Adrian Cîntar, 30. *Jupa, mun. Caransebeș, jud. Caraș-Severin [Tibiscum] Punct: Cetate*, În: ***Cronica Cercetărilor Arheologice din România. Campania 2012***, A XLVII-a Sesiune Națională de Rapoarte Arheologice, Craiova, 27–30 mai 2013, Ministerul Culturii, Institutul Național al Patrimoniului, Comisia Națională de Arheologie, Direcția Patrimoniu Cultural, Muzeul Olteniei - Craiova, Ed. Universității “Alexandru Ioan Cuza”, Iași, 2013, 385 pg., ISSN 23-43-919X; ISSN-L 23-43-919X; pp. 82-83.
- Bikić, 2016  
Vesna BIKIĆ, *Прстење из Бањске: идентификација и уметничко-занатски контекст. Rings from Banjska: Identification and the Artistic and Craftsmanship Context*, În: *Communications*, XLVII, 2016, pp. 82-83.
- Birley, Green, 2006  
Barbara BIRLEY, Elizabeth GREENE, *The Roman jewellery from Vindolanda*, În: ***Research Reports. New Series. Volume IV. Fascicule V: Beads, Intaglios, Finger Rings, Bracelets and Ear-rings***, Ed. Pronto-print, Durham, 2006, 158 pg. ISBN 187313609 9.
- Bona, 1993  
Petru BONA, ***Biserica medievală din Caransebeș***, Caransebeș, 1993, 108 pg.+ 20 pl.
- Bona *et alii*, 1982  
Petru BONA, Richard PETROVSZKY, Maria PETROVSZKY, Petru ROGOZEA, *Tibiscum – cercetări arheologice (II) (1980-1981)*, În: *Studii și Comunicări de Etnografie-Istorie*, 4, 1982, pp. 185-208.
- Bona *et alii*, 1982a  
Petru BONA, Richard PETROVSZKY, Maria PETROVSZKY, Petru ROGOZEA, *Tibiscum – cercetări arheologice (II) (1976-1979)*, În: *Acta Musei Napocensis*, 19, 1982, pp. 311-330.
- Bona *et alii*, 1983  
Petru BONA, Richard PETROVSZKY, Maria PETROVSZKY, Petru ROGOZEA, *Tibiscum – cercetări arheologice (II) (1976-1979)*, În: *Acta Musei Napocensis*, 20, 1983, pp. 405-432.
- Bounegru *et alii*, 2011  
George BOUNEGRU, Radu CIOBANU, Radu OTA, Dan ANGHEL, ***Lux, util și estetic la Apulum. Podoabe și accesorii vestimentare. Catalog de expoziție***, Ed. Altip, Alba Iulia, 2011, 130 pg. + 2 anexe, ISBN

- 978-973-117-342-9.
- British Museum NR. 1986.0401.172. 1923, 0401.506, În: *British Museum Collection, online*, <http://www.britishmuseum.org/research.aspx> (accesat 1.09.2017).
- Clement din Alexandria, Pedagogul, În: **Clement Alexandrinul. Scrieri**, Traducere, introducere, note și indici de Pr. D. Fecioru, Părinți și scriitori bisericești, 4, Ed. Institutului Biblic și de Misiune al Bisericii Ortodoxe Române, București, 1982, 432 pg.
- Covacef, Chera-Mărgineanu, 1977 Zaharia COVACEF, Constantin CHERA-MĂRGINEANU, *Geme din Muzeul de Istorie Națională și Arheologie Constanța*, În: *Pontica*, 10, 1977, p. 191-202.
- Cravinho, Amorai-Stark, 2011 Graçac CRAVINHO, Shua AMORAI-STARK, *Christian gems from Portugal in context*. În: Chris ENTHWISTLE, Noël ADAMS (eds), ***Gems of Heaven Recent Research on Engraved Gemstones in Late Antiquity, AD 200-600***, Research publication (British Museum), 177, Ed. The Trustees of the British Museum, Londra, 2011, X + 274 pg., ISBN 9780861591770, 0861591771; pp. 114-126.
- Dimitrova-Milčeva, 1980 Alexandra DIMITROVA-MILČEVA, ***Antike gemmen und kameen aus dem Archäologischen Nationalmuseum in Sofia***, Ed. Septemuri Verlag, Sofia, 1980, 112 pg. + 65 pl, ISNI 0000 0001 0915 9243.
- Fol, 1875 Walther FOL, ***Choix d'intailles et de camées antiques. Gemmes et pates***, În: ***Le muse Fol. Études d'art et d'archéologie sur l'antiquité et la Renaissance***, Ed. Imprimerie Ramboz et Schuchardt, Geneva, 1875, 168 pg. + 31 pl.
- Gesztelyi, 2011 Tamaás GESZTELYI, *The re-use and re-interpretation of gemstones in medieval Hungary*, În: Ed. Chris ENTHWISTLE, Noël ADAMS (eds), ***Gems of Heaven Recent Research on Engraved Gemstones in Late Antiquity, AD 200-600***, Research publication (British Museum), 177, Ed. The Trustees of the British Museum, Londra, 2011, X + 274 pg., ISBN 9780861591770, 0861591771; pp. 257-262
- Gramatopol, 2011 Mihai GRAMATOPOL, ***Geme și camee din colecția Cabinetului Numismatic al Bibliotecii Academiei Române. Teză de doctorat***, Ed. Transilvania Expres, Brașov, 2011, 260 pg., ISBN 978-973-1933-23-88.
- Guiraud, 2016 Hélène GUIRAUD, *Les «pierres gravées» d'Athéna. Quelques images de Minerve dans la glyptique romaine en Gaule*, În: *Pallas. Revue d'Études Antiques*, 100, 2016, pp. 179-186.
- Hamat, 2010 Ana HAMAT, *Gemele din Dacia Romană între modă, economie și religie*, În: *Bibliotheca Historica et Archaeologica Universitatis Timisiensis (BHAUT)*, XII, 2010, pp. 223-250.
- Hamat, 2016 Ana Cristina HAMAT, *O camee de epocă romană descoperită în cadrul cercetării de la mănăstirea franciscană din Caransebeș*, În: *Patrimonium Banaticum*, VI, 2016, pp. 69-76.
- Hamat, 2016a Ana Cristina HAMAT, *Tăcere, vorbesc romanii! Bijuteriile în literatura latină din primul secol al Imperiului*, În: ***ArheoVest***, Nr. IV: *In Honorem Adrian BEJAN. Interdisciplinaritate în Arheologie și Istorie, Timișoara, 26 noiembrie 2016*, Vol. 1: *Arheologie*, Vol. 2: *Metode Interdisciplinare și Istorie*, Universitatea de Vest din Timișoara, JATEPress Kiadó, Szeged, 2016, Vol. 1: pp. 1-532 + DVD, Vol. 2: pp. 533-982,

- ISBN 978-963-315-310-9 (Összes/General), ISBN 978-963-315-311-6 (Kötet/Vol. 1), ISBN 978-963-315-312-3 (Kötet/Vol. 2); Vol. 2, pp. 807-822, on-line <http://arheovest.com/simpozion/arheovest4/41.pdf>
- Henig, 2008 Martin HENIG, *The re-use and copying ancient intaglios in medieval personal seals, mainly found in England: An aspect of the Renaissance of the twelfth century*, În: Noël ADAMS, John CHERRY, James ROBINSON (eds), *Good Impressions: Image and authority in medieval seals*, Ed. Kingswood Steele, Londra, 2008, 138 pg., ISBN 978-086159-168-8; pp. 25-34.
- IDR *Inscriptiones Daciae Romanae*, București-Paris, 1975–2001.
- MacGregor, 1976 Arthur MacGREGOR, *Finds from a Roman sewer system and an adjacent building in Church Street*, În: *The Archaeology of York*, Volume 17, Fascicule I: *The Small Finds*, York Archaeological Trust for Excavation and Research, Council for British Archaeology, York, 1976, 30 pg., 2 pls + figs, ISBN 0 900312 31 9.
- Mircea, 1920 Iosif MIRCEA, *Crâmpeie din zbuciumul trecutului nostru. Cetatea Tibiscum*, În: *Foaia Diecezană*, anul XXXV, nr. 43/ 18 octombrie, 1920, pp. 4-6.
- Nicolae, 2011 Corina NICOLAE, *The capitoline triad in roman Dacia*, În: *Peuce*, SN, IX, 2011, pp. 291-304.
- Nemeti, 2005 Sorin NEMETI, *Sincretismul religios în Dacia Romană*, Ed. Presa Universitară Clujeană, Cluj-Napoca, 2005, 424 pg., ISBN 973-610-380-3.
- Nestorović, 2005 Aleksandra NESTOROVIĆ, *Images of the world engraved in jewels. Roman gems from Slovenia*, Exhibition catalogue, Narodni muzej Slovenije, Ljubljana, 2005, 47 pg. + [15] pl., ISBN 96 1-6169-39-4, 978-961-6169-39-4.
- Pantazi, 1998 Adriana PANTAZI, *Aspecte ale glipticii din Dacia Romană*, În: *Ziridava*, 21, 1998, pp. 43-51.
- Pop, 1978 Gheorghe POP, *O statueta de bronz a zeiței Minerva*, În: *Revista Muzeelor și Monumentelor Istorice și de Artă*, 1, 1978, pp. 72-73.
- Richter, 1920 Gisela RICHTER, *Catalogue of engraved gems of the classical style*, Ed. The Metropolitan Museum of Art, New York, 1920, 232 pg.
- Sena Chiesa, 1966 Gema SENA CHIESA, *Gemme del Museo Nazionale di Aquileia*, Ed. Associazione Nazionale per Aquileia, Aquileia, 1966, 441 pg + 93 pl.
- Simion, 2005-2006 Gavrilă SIMON, *Gemele din colecția I.C.E.M. Tulcea*, În: *Peuce*, SN, III-IV, 2005-2006, pp. 173-182.
- Spier, 1992 Jeffrey SPIER, *Ancient gems and finger rings. Catalogue of the collections the J. Paul Getty Museum*, Ed. Wilsted & Taylor, Oakland, 1992, 184 pg., ISBN 0-89236-215-4.
- Spier, 2013 Jeffrey SPIER, *Late Antique and Early Christian Gems*, Reihe B: Studien und Perspektiven, Ed. Reichert Verlag, Wiesbaden, 2013, 221 pg. + 155 pl., ISBN 978-3-89500-434-6.
- Suetonius, *Caligula* Caius SUETONIUS TRANQUILLUS, *Caligula*, În: *Viețile celor doisprezece Cezari*, Traducerea David POPESCU și C. V. GEOROC, Ed. 100+1 Gramar, București, 2005, 382 pg., ISBN 973-591-472-7.

- Tassinari, 2010 Gabriella TASSINARI, *Alcune considerazioni sulla glittica post-antica: la cosiddetta "produzione dei lapislazzuli"*, În: *Rivista di Archeologia*, 34, 2010, pp. 67-143, tav. 31-54.
- Timoc, 1998 Călin TIMOC, *Două geme romane descoperite în biserica medievală din Caransebeș*, În: *Buletinul Cercurilor Științifice Studențești*, 4, 1998, pp. 115-117.
- Tudor, 1967 Dumitru TUDOR, *Pietre gravate descoperite la Romula*, În: *Apulum*, VI, 1967, pp. 209-230.
- Țeicu, 2007 Dumitru ȚEICU, *Geografia ecleziastică a Banatului medieval*, Ed. Presa Universitară Clujeană, Cluj-Napoca, 2007, 264 pg., ISBN 978-973-610-606-4 282.
- Țeicu, 2009 Dumitru ȚEICU, *Cetăți medievale din Banat / Medieval fortifications in Banat*, Ed. Cosmopolitan-Art, Timișoara, 2009, 158 pg., ISBN 978-973-8903-64-7.