

## RESTAURAREA LANȚULUI CU PANDANTIVE DIN DEPOZITUL DE BRONZURI DE LA GURUSLĂU, JUD. SĂLAJ

*Emanoil Pripon\**

\* Muzeul Județean de Istorie și Artă din Zalău; [emanoilpripon@yahoo.com](mailto:emanoilpripon@yahoo.com)

**Abstract.** The most important piece of the late Bronze Age depot from Guruslău is represented by the chain with pendants (*chain-pendant*), preserved, unfortunately, only in a fragmentary state. A direct examination of the fragments existing in the patrimony of the County Museum of History and Art from Zalău and a comparison to similar, better preserved findings, allowed Carol Kacsó to draw a relatively accurate graphical reconstitution of the chain with pendants. Starting from this premise, for displaying the bronze depot in the Treasury Room of the permanent exhibition, recently refurbished, we proposed to restore the integrity of the chain with pendants from the depot from Guruslău, as proposed by Carol Kacsó.

Some of the missing components of the chain – like the pendants –, were restored using specific restoration materials (*Stomaflex Lak, Duracryl Plus* etc.) and the lost rings were made of drawn metal wires, adapted to the diameter and shape of the original elements.

**Keywords:** Late Bronze Age, Guruslău depote, bronze chain with pendants, restoration, *Stomaflex Lak, Duracryl Plus*.

Descoperit în anul 1939<sup>1</sup> și inclus în circuitul științific nouă ani mai târziu<sup>2</sup>, depozitul de bronzuri de la Guruslău, județul Sălaj, a intrat, în anul 1956, în patrimoniul Muzeului Zalău<sup>3</sup>, actualmente Muzeul Județean de Istorie și Artă din Zalău, ca donație din partea descoperitorului, profesorul emerit Leontin Ghergariu, un apreciat publicist, istoric, lingvist, etnograf și folclorist sălăjean<sup>4</sup>. Cu siguranță, piesa cea mai importantă din depozitul de la Guruslău o reprezintă lanțul cu pandantive (lanțul-atâr-nătoare) păstrat doar în stare fragmentară<sup>5</sup>. De-a lungul timpului, diferiți autori au pre-luat fotografia lanțului-atâr-nătoare publicată de Marius Moga<sup>6</sup> (Fig. 1) ori au realizat desene mai mult sau mai puțin apropiate de aceasta<sup>7</sup>.

Timp de mai bine de două decenii lanțul-atâr-nătoare a fost etalat în cadrul

---

<sup>1</sup> Lakó, 1983, p. 77, nr. 35b.

<sup>2</sup> Moga, 1948, p. 257-264.

<sup>3</sup> Bejinariu, 2008, p. 30.

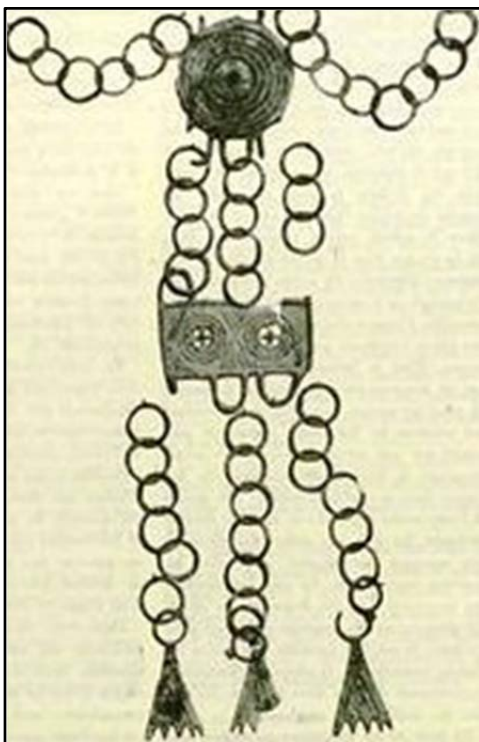
<sup>4</sup> Goron, 1981, p. 742.

<sup>5</sup> Moga, 1948, p. 261, fig. 3.

<sup>6</sup> *Ibidem*.

<sup>7</sup> Petrescu-Dîmbovița, 1977, p. 194, pl. 48, nr. 18; Lakó, 1983, pl. V, 9.

expoziției de bază a Muzeul Județean de Istorie și Artă din Zalău într-o postură diferită de cea publicată inițial (Fig. 2).



**Fig 1. Lanțul-atârănătoare din depozitul de la Guruslău<sup>8</sup>.**



**Fig 2. Lanțul-atârănătoare expus în vitrină la MJIA Zalău (1986–2009).**

Examinarea directă a fragmentelor de lanț aflate în patrimoniul Muzeul Județean de Istorie și Artă din Zalău, și compararea lor cu descoperiri similare mai bine păstrate, i-au permis lui Carol Kacsó să realizeze o propunere de reconstituire grafică relativ exactă a formei lanțului-atârănătoare (Fig. 4)<sup>9</sup>.

În perspectiva reetalării în viitoarea expoziție de bază din cadrul Muzeului Județean de Istorie și Artă din Zalău a depozitului de la Guruslău, colegul Ioan Bejinariu a propus restaurarea, mai exact refacerea integrității lanțului-atârănătoare după propunerea de reconstituire grafică publicată în 2012 de Carol Kacsó. Experiența dobândită în realizare de copii (replici) științifice după artefacte din metal, ceramică și os<sup>10</sup>, cu scopul de a fi etalate în cadrul unor fronturi expoziționale cu caracter permanent amenajate în incinta unor instituții, altele decât muzee<sup>11</sup> sau chiar în situri arheologice în aer

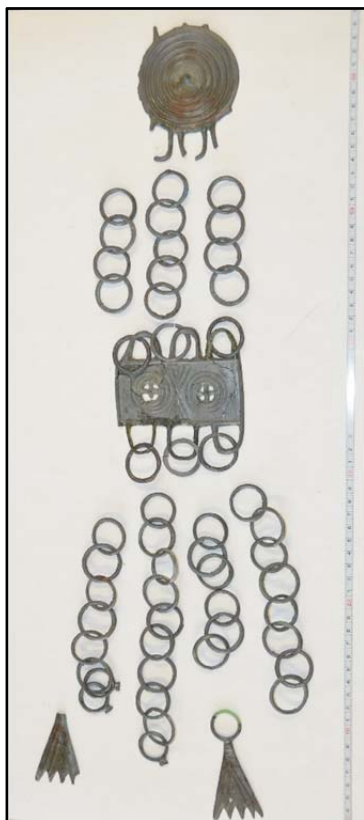
<sup>8</sup> după Moga, 1948.

<sup>9</sup> Kacsó, 2012, p. 14, fig. 1.

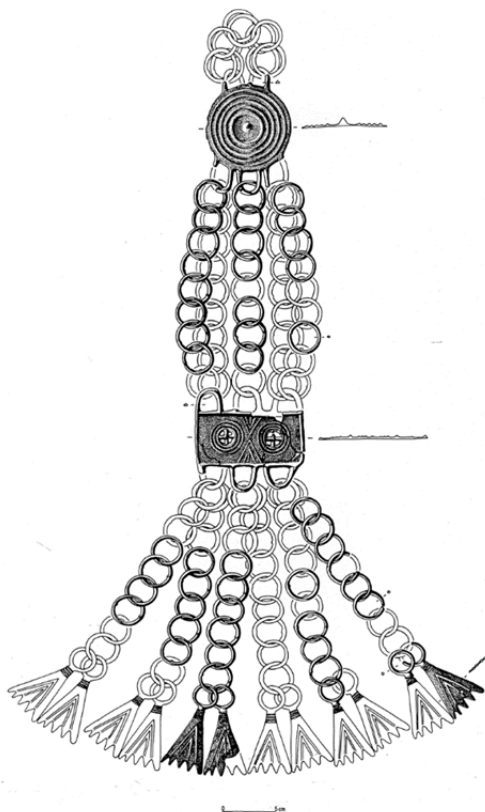
<sup>10</sup> Pripon, 2010, p. 565-576.

<sup>11</sup> Pripon, Pop, 2008, p. 595, 607-610.

liber<sup>12</sup>, ne-a determinat să dăm curs fără rezerve acestei propuneri. Astfel, elementele pierdute (lipsă), în special verigile și pandantivele aparținând lanțului-atârătoare (Fig. 3) au fost multiplicat după modelul celor păstrate și apoi intercalate între cele originale. În total, au fost refăcute 64 de verigi cu secțiunea rombică și 11 pandantive, dintre care șapte integral iar pentru alte patru au fost completate porțiunile lipsă.



**Fig. 3. Lanțul-atârătoare înainte de restaurare.**



**Fig. 4. Lanțul-atârătoare din depozitul de la Guruslău<sup>13</sup>.**

Realizarea verigilor lipsă nu apăs nici un fel de problemă. Acestea au fost confecționate din cositor tras în fire, cu secțiunea rombică. În schimb, pandantivele care lipseau au fost realizate din DURACRIL PLUS<sup>14</sup>. Redăm în continuare întregul proces de realizare a pandantivelor lipsă. Unul dintre cele mai bine păstrate pandantive a fost folosit drept model. Astfel, după acoperirea întregii suprafețe a pandantivului cu un strat foarte fin de ulei siliconic, cu scopul obținerii unei suprafețe tampon între artefact și materialul utilizat la amprentare, a fost realizat mulajul (negativul). Practic, suprafața

<sup>12</sup> Pripon, 2013, p. 335-342.

<sup>13</sup> după Kacsó, 2012.

<sup>14</sup> Rășină de metacrilat produsă de SpofaDental (Cehia), disponibilă în România prin rețelele de magazine care comercializează materiale și tehnică de stomatologie.

exterioară a pandantivului (suprafața decorată) a fost acoperită cu un strat de STOMAFLEX LAK<sup>15</sup> cu grosimea de aprox. 5 mm. Timpul optim de prelucrare este de 75 de secunde, calculat din momentul intrării în contact a celor două componente a materialului de amprentat. După luarea amprentei s-a trecut imediat la turnarea în duracryl colorat în masă cu un amestec de culori în ulei, pentru a obține o nuanță apropiată de originalul pandantivului (Fig. 5).

Pentru a reda cu fidelitate modelul este important ca turnarea duracrylului să se facă în maximum o oră de la obținerea negativului, datorită tendinței de contractare a stomaflex-ului. Duracryl-ul a fost preparat în amestec volumetric de 3:1 (trei părți pulbere și o parte lichid). După scoaterea replicii din negativ, bavurile de pe exteriorul și de pe interiorul inelului de prindere, ca de altfel de pe întregul contur al piesei, rezultate în urma turnării, au fost înlăturate cu ajutorul unor freze din oțel (Fig. 6). În acest mod au fost multiplicare toate cele șapte pandantive lipsă.

În același negativ au fost fixate și cele patru pandantive cu lipsuri ale materialului de constituție, după care zonele lacunare au fost completate cu duracryl colorat în masă. La încheierea operațiilor descrise mai sus, lanțului-atârnatore i-a fost refăcută complet integritatea (Fig. 7), conform propunerii de reconstituire grafică realizată de Carol Kacsó, fiind apoi expus în Sala Tezaur a Muzeul Județean de Istorie și Artă din Zalău (Fig. 8).



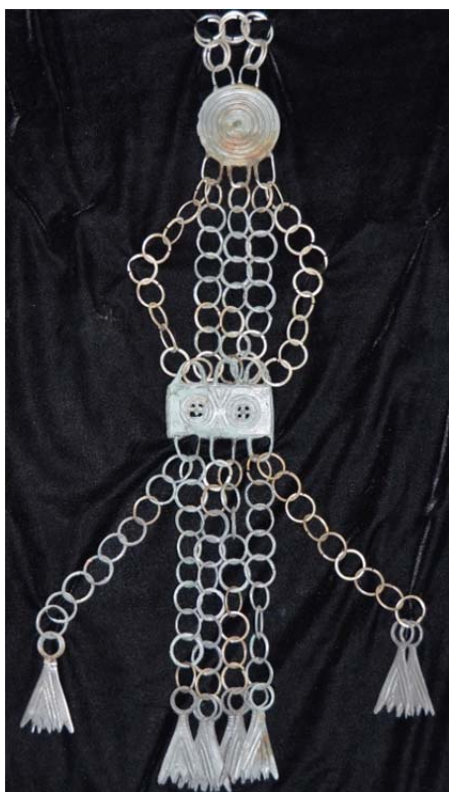
**Fig. 5. Copia pandantivului în timpul turnării.**



**Fig. 6. Copia pandantivului realizată din DURACRYL, după turnare și rafistolare (stânga) și negativul realizat din STOMAFLEX (dreapta).**

<sup>15</sup> Masă de amprentare siliconică de tip condensare, pe bază de polimer siloxan și componentă lichidă de vulcanizare, produsă de SpofaDental (Cehia), disponibilă în România prin rețelele de magazine care comercializează materiale și tehnică de stomatologie.





**Fig. 7. Lanțul-atârănătoare din depozitul de la Guruslău după restaurare (refacerea integrității).**



**Fig. 8. Depozitul de bronzuri de la Guruslău expus în vitrină la MJIA Zalău (2014).**

## BIBLIOGRAFIE

- Bejinariu, 2008 Bejinariu, Ioan, *Bronzuri preistorice din Sălaj*, Ed. Mega, Cluj-Napoca, 2008, 148 pg., ISBN 978-973-1868-54-7.
- Goron, 1981 Goron, Doru E., *Figuri de intelectuali sălăjeni: Leontin Ghergariu (1897-1980)*, În: *Acta Mvsei Porolisensis*, V, 1981, p. 737-743.
- Kacsó, 2012 Kacsó, Carol, *Depozitul de bronzuri de la Guruslău, jud. Sălaj*, În: *Revista Bistriței*, XXVI, 2012, p. 9-18.
- Lakó, 1983 Lakó, Eva, *Repertoriul topografic al Epocii bronzului și al Hallstattului timpuriu în județul Sălaj*, În: *Acta Mvsei Porolisensis*, VII, 1983, p. 69-100.
- Moga, 1948 Moga, Marius, *Dépôt de Guruslău, de Département Sălaj*, În: *Dacia*, Recherches et Découvertes archéologiques en Roumanie, XI-XII, 1945-1947 (1948), p. 257-264.
- Petrescu-Dîmbovița, 1977 Petrescu-Dîmbovița, Mircea, *Depozitele de bronzuri din România*, Academia de Științe Sociale și Politice a Republicii Socialiste România, Institutul de Istorie și Arheologie „A.D. Xenopol” Iași, Biblioteca de Arheologie, XXX, Ed. Academiei Republicii Socialiste România, București, 1977, 390 pg.
- Pripon, 2010 Pripon, Emanoil, *Cópii științifice. Modalități de realizare, tehnici și materiale utilizate (Studiu de caz I)*, În: *Sargeția*, SN, I, 2010, p. 565-576.
- Pripon, 2013 Pripon, Emanoil, *Cópii științifice. Modalități de realizare, tehnici și materiale utilizate (Studiu de caz II)*, În: *Acta Mvsei Porolisensis*, XXXV, 2013, p. 335-342.
- Pripon-Pop, 2008 Pripon, Emanoil; Pop, Horea, *O posibilă provocare pentru muzeografia contemporană românească: valorificarea expozițională a cercetărilor arheologice preventive la solicitare financiarului*, În: *Acta Mvsei Porolisensis*, XXX, 2008, p. 595-610.