

UN TIP SPECIAL DE VAS DACIC DESCOPERIT ÎN AȘEZAREA FORTIFICATĂ DE PE MĂGURA MOIGRADULUI, JUD. SĂLAJ

*Horea Pop**

* Muzeul Județean de Istorie și Artă Zalău; horeapopd@yahoo.com

Abstract. *A Special Type of Dacian Ceramic Vessel Discovered in the Fortified Settlement of Măgura Moigradului, Sălaj County.* A volcanic hill, a massive pile of stones, presently exploited by a quarry situated on its Southwestern slope, Măgura Moigradului emerges as an impressive cone body, with a maximum elevation of 514 m, elevated with 224 m above the Ortelec Valley, the water that created the previously named pass (Fig. 1). The site from the Măgura Moigradului proves to be a large and prosperous fortified Dacian settlement previously preceded by a site with a cultic nature, dated between the end of the second century BC and the first century BC.

The Dacian ceramic recipients, which are the subject of this paper, were discovered in the C9 feature (Fig. 2–4). This feature was a kiln with a 1.5 m diameter, which was noticeable at a depth of 0.65 m from the current stepping level and was going down to 0.76 m where the base of it was traceable. The filling of the kiln was a brownish loose soil, pigmented with lenses of burnt wood and fragments of burnt clay coming from the collapsed dome of the fire installation. The thickness of 0.05 m of the walls and bakestone suggests that this feature was used for a long time.

On the bakestone of the kiln two lids were discovered (Fig. 3–4), handmade, oxidized burnt, having in their composition sand, pebbles, mica. The pieces are fragmentary, but can be restored and replenished. Because they had traces of secondary internal burning it was thought initially that they are in fact Dacian bowl-lamps. The wide opening of the mouth and the reduced internal capacity are arguments in favor of the term lid which we have to attribute to the two artifacts in question.

Lid no. 1 (Fig. 5, 7): has a diameter of 26 cm, and the smaller one on the superior part of 8 cm. The height of the vessel is 6 cm. The handle, with an oval section, has a diameter larger de 4 cm and unites the rim with the “bottom” of the vessel. The ornament of the lid is a continuous strap with a trapezoidal section placed to the area of the rim of the recipient.

Lid no. 2 (Fig. 6, 8): has a diameter of 30 cm, and the smaller one on the superior part of 7.5 cm. This part of the vessel was modeled similarly to the rings of the bottom applied mostly to the recipients wheel-made. The height of the lid is 6 cm. The handle, with an oval section, has a diameter between 2.5 and 3 cm and unites the rim with the “ring from the bottom”. The “ornament” of the lid is a continuous strap with a semi-sphere section placed on the rim of the recipient.

Keywords: Porolissum, Dacian fortified settlement, kiln, lid, flat-bread.

1. Geografia locului

Prezența așezării fortificate de pe *Măgura Moigradului* în zona *Porții Meseșene*¹ nu este întâmplătoare. Punct obligatoriu de trecere, principala cale de acces nord-vestică spre și dinspre Transilvania, locul ne apare ca o importantă cale de comunicație frecventată atât de negustori cât și de oricine căuta să iasă sau să intre în Transilvania.

Deal de origine vulcanică, o masivă masă de piatră (andezite, granite etc.), care este exploatată în prezent de o carieră situată pe versantul de SV al dealului, *Măgura Moigradului* ne apare ca un impresionant trunchi de con cu altitudinea maximă de 514 m și o diferență de nivel² față de valea *Ortelecului*, care a creat trecătoarea amintită, de 224 m (Fig. 1). Platoul superior al conului vulcanic amintit, de formă ovală, are un diametru mare de cca. 400 m, iar cel mic de cca. 250 m, suprafața totală a acestuia fiind de 7 ha.



Fig. 1. Măgura Moigradului. Imagine generală dinspre sud (foto Dan Ștefan). Punctul roșu reprezintă locul descoperirii capacelor din complexul 9/2010.

2. Istoricul cercetărilor

Intrată în literatura de specialitate de timpuriu datorită descoperirii unor tezaururi dacice din argint de podoabe sau monede³, iar mai apoi, în urma săpăturilor arheologice din anii 1938-'39⁴, 1940-'41⁵, 1958-'59⁶ ca necropolă dacică de incinerare,

¹ Mihăilescu, 1974, p. 9-14.

² Marțian, 1921, p. 6.

³ Siedl, 1855; Gooss, 1876, p. 37; Gohl, 1900, p. 434; *Idem*, 1903; Marțian, 1921; Chirilă, 1966; Horedt, 1973; B.W.F., 1981.

⁴ Daicoviciu, 1937-1940, p. 323.

⁵ Ferenczi, 1941, p. 199-206.

situl arheologic de pe *Măgura Moigradului* ni se conturează tot mai mult ca o întinsă și prosperă așezare dacică fortificată⁷ precedată însă de o zonă cu caracter cultic⁸ databilă în a doua jumătate a sec. II îHr–sec. I îHr⁹.

Pe *Măgura Moigradului* au fost executate cercetări arheologice sistematice începând cu anii 1938-'39¹⁰. Ceea ce se cunoaște acum foarte bine sunt rezultatele campaniilor 1984, 1987-'95, 2002, 2009-'11¹¹ la care se adaugă, cu o notă de probabilitate, cele din anii 1958-'59¹².

Astfel din cei 70.000 m² ai platoului au fost cercetați sistematic doar circa 10.000m², reprezentând doar aproape 15% din total. În această suprafață au fost descoperite peste 250 gropi dacice, 40 locuințe, 50 vetre de foc și cuptoare menajere.

Cercetările de sondare a platoului în diverse puncte au demonstrat că situația generală în așezare este neschimbată în orice punct, mai puțin în treimea de mijloc, care e mai înaltă, expusă vântului unde densitatea complexelor scade simțitor.

Începând cu anul 1984, când cercetările au fost reluate la acest obiectiv de către Muzeul Județean de Istorie și Artă din Zalău, elementele sale de fortificație au fost sondate în 12 puncte. Cele 7 hectare ale platoului superior au fost împrejmuite cu un sistem de două palisade pe tălpi paralele, situate la distanțe variabile între ele (5 m în medie). Într-un singur punct (secțiunea S₁/1993) situat la estul platoului, distanța dintre tălpi este de numai 0,5 m. Este și zona cea mai greu accesibilă unde nu s-a săpat nici șanț în fața fortificației. În toate celelalte cazuri șanțul este prezent fiind situat la baza palisadei la o distanță de 3,5–7 m. Deschiderea șanțului, alveolat la fund, variază între 2–3 m, având adâncimi cuprinse între 0,7–1,5 m. Lățimea tălpiilor de susținere a palisadei este de 0,3–0,6m, șanțul lor de implantare ajungând până la adâncimi de 0,8 m. Deși panta accentuată și lungă a dealului făcea deosebit de anevoioasă orice tentativă inamică, s-a recurs totuși la fortificarea întregului platou și la săparea unui șanț în fața fortificației din lemn și pământ pe aproape întreg traseul acesteia, traseu lung de peste 1 km. Mai mult, la o distanță de 25 m de aceste elemente de fortificație, pe panta vestică a dealului, orientată spre *Poarta Meseșană*, cea mai ușor accesibilă, a fost săpat un șanț lung de 235 m. Șanțul are acum 3 m deschidere la gură și o adâncime de 1,3 m fiind prevăzut foarte probabil cu o palisadă implantată pe un val, scurs ulterior în șanț datorită pantei accentuate. Ambele fortificații par să funcționeze simultan în sec. I dHr și până la cucerirea romană.

⁶ Macrea, Rusu, 1960; Macrea *et alii*, 1960; Macrea *et alii*, 1962.

⁷ Matei, 1986b; Matei, Pop, 1994a; *Idem*, 1994b; *Idem*, 1995; *Idem*, 1996b.

⁸ Matei, 1986b; Matei, Stoica, 1988; Pop, 1993.

⁹ Pop, Matei, 1996; *Idem*, 2001.

¹⁰ Daicoviciu, 1937-1940, p. 323.

¹¹ Colectiv coordonat de Alexandru V. Matei din care au făcut parte la început Cornelia Stoica, Dumitru Tamba, Horia Pop, Ioan Bejinariu, și mai târziu Ioana Marchiș, Dan Culic, Zsolt Csok.

¹² Vezi nota 6.



Fig. 2. Măgura Moigradului 2010, complexul C9 la conturare.



Fig. 3. Măgura Moigradului 2010, secțiune prin complexul C9.



Fig. 4. Măgura Moigradului 2010, complexul C9 la finalul cercetării cu capacele *in situ*.

3. Contextul descoperirii vaselor dacice

Campania anului 2009–2010¹³, campanie de cercetare preventivă, a constat în trasarea a 8 unități de cercetare menite atât să ofere profile prin sit (S 1, 2, 4) cât și imagini generale de ansamblu prin decopertare în suprafață (S 3, 5). Suprafețele 1–6 au căutat să investigheze zona platoului, iar suprafețele S7 și S8 au completat, pe drumul de acces, imaginea oferită de evaluarea de teren pentru acest obiectiv, evaluare realizată anterior în anul 2009. În acest sector au apărut, de altfel și piesele pe care le vom descrie mai încolo.

Din punct de vedere stratigrafic situația sitului nu este complexă. În toate suprafețele excavate se observă aceeași succesiune cu mici excepții privind grosimea straturilor. În general humusul nu depășește 0,10–0,25 m. Sub acesta de obicei apare sterilitatea locului în care se conturează complexele arheologice. În alte situații există și un nivel de cultură gros cât humusul. Toate aceste situații sunt determinate de poziția complexului față de înclinația terenului. Spre perimetrul fortificat dacic grosimea depunerilor crește simțitor. Pe de altă parte din cauza exploatărilor de piatră mai vechi se constată masive nivelări cu pământ care au suprapus zona cercetată. În plus, investigațiile arheologice anterioare au schimbat și ele parțial peisajul anterior.

Evaluarea de teren, pentru sectorul drumului de acces (efectuată în luna septembrie 2009) a fost necesară deoarece a fost amenajată o nouă cale de acces spre platoul superior al dealului Măgura Moigradului (beneficiarul fiind S.C. GRANDEMAR S.A., Cluj). Suprafața supusă evaluării de teren, lungă de 150 m, lată de 10 m, a relevat existența unor complexe arheologice și în acest sector aparent nelocuit în antichitate (Fig. 1). Conform documentației existente, tronsonul noului drum amenajat permite SC GRANDEMAR SA accesul la treapta superioară de exploatare a pietrei din cariera Moigrad. Obiectivul principal al evaluării a fost acela de identificare și salvare a vestigiilor arheologice de pe traseul proiectului investițional. Evaluarea s-a făcut în baza Autorizației de evaluare de teren nr. 63/2009. Fiind cunoscute descoperiri mai vechi pe acest versant (o groapă dacică rituală în anul 1992, alte complexe din 1998), luând în calcul posibilitatea apariției altora, am efectuat cercetarea de teren pe întreg perimetrul supus evaluării. În spațiul supus evaluării au apărut vestigiile arheologice, în special în profilul vestic al drumului. În vederea conturării complexelor arheologice s-a îndreptat manual acest profil și au fost fotografiate și desenate complexele identificate cu acest prilej. Unele complexe au fost cercetate integral cu prilejul evaluării din anul 2009 (C1, 2/1, 3, 4, 8), celelalte (C2, 5, 6, 7, 9) rămânând pentru campania anului 2010.

Cercetarea noastră a permis, în final, identificarea a 10 complexe arheologice care se desfășoară la vest de drumul recent amenajat, supus evaluării. Complexele descoperite au fost amenajate în sterilitatea locului (rocă sau argilă sterilă). Foarte probabil

¹³ Matei *et alii*, 2011.

aceste complexe sunt legate de vechiul drum antic de acces spre platoul superior, în interiorul incintei fortificate dacice și mai apoi medievale (Fig. 1).

Recipientele dacice, care fac obiectul acestui articol, au fost descoperite în complexul C9 (Fig. 2–4). Acesta era un cuptor cu diametrul de 1,5 m, care s-a conturat la -0,65 m de la nivelul actual de călcare și se adâncea maxim -0,76 m (vatra). Umplutura cuptorului consta din sol maroniu afânat, pigmentat cu lentile de lemn ars și fragmente de chirpici provenite din bolta prăbușită a instalației de foc. Grosimea pereților și a vetrei, de max. 0,05 m, sugerează faptul că amenajarea a fost utilizată îndelung.

4. Prezentarea descoperirilor

Pe vatră au fost descoperite două capace (Fig. 3, 4) modelate cu mâna, arse oxidant, având în compoziție nisip, pietricele, mică. Piesele nu mai sunt întregi, dar pot fi restaurate și întregite. Pentru că prezintă urme de ardere secundară internă, s-a crezut inițial că sunt de fapt cești-opaiț dacice. Deschiderea mare și capacitatea internă redusă sunt argumente în favoarea termenului de capac pe care trebuie să îl atribuim celor două piese.

4.1. Capacul nr. 1

Capacul nr. 1 (Fig. 5, 7) are un diametru mare de 26 cm, iar cel mic al părții superioare de 8 cm. Înălțimea vasului este de 6 cm. Toarta, cu secțiune ovală, are diametrul mare de 4cm și unește buza de “fundul” vasului. Ornamentul capacului este un brâu continuu cu secțiune trapezoidală amplasat spre buza recipientului.



Fig. 5. Capacul nr. 1.

4.2. Capacul nr. 2

Capacul nr. 2 (Fig. 6, 8) are un diametru mare de 30 cm, iar cel mic al părții superioare de 7,5 cm. De altfel această parte a vasului a fost modelată în maniera inelului de fund aplicat cu precădere la recipientele confecționate la roată. Înălțimea vasu-

lui este de 6 cm. Toarta, cu secțiune ovală, are diametrele de 2,5 și 3 cm și unește buza de “inelul de fund”. “Ornamentul” capacului este un brâu continuu cu secțiune semi-sferică amplasat pe buza recipientului.



Fig. 6. Capacul nr. 2.

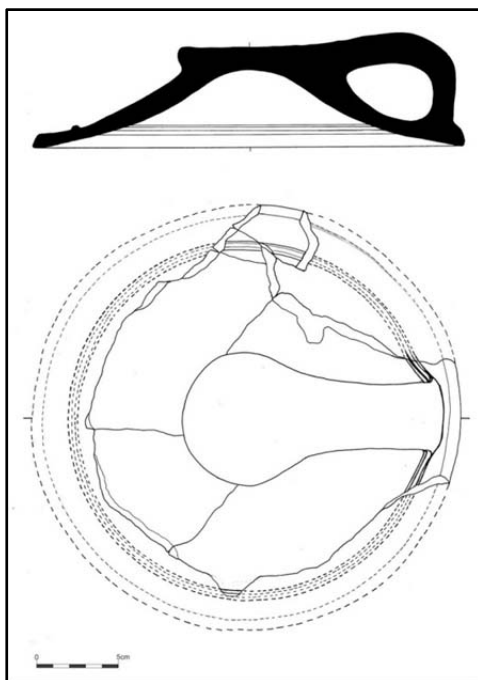


Fig. 7. Capacul nr. 1.

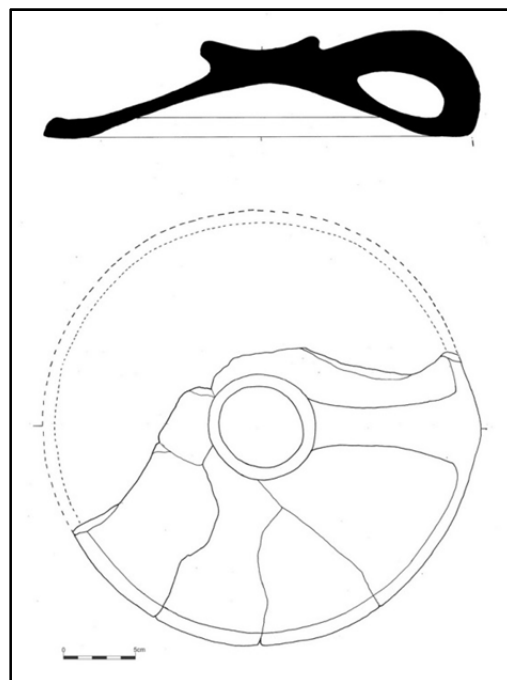


Fig. 8. Capacul nr. 2.

Cele două piese ceramice sunt deocamdată singurele de acest gen descoperite în cercetările din siturile dacice din județul Sălaj.

5. Analogii posibile

Cele mai frapante analogii sunt la Meleia¹⁴, în general în spațiul locuit de daci în Munții Orăștiei. Piese de la Meleia sunt introduse, credem eronat, în anul 1969, de către Ion Horațiu Crișan la categoria cești-opaiț dacice. Mai târziu, cercetătoarea clujeană Gabriela Gheorghiu publică o serie de materiale dacice din zona Munților Orăștiei, și nu numai, printre care și capace modelate cu mâna și la roata olarului¹⁵. Din păcate, în text induce în eroare trimiterea greșită la alte planșe¹⁶. Piese publicate în teza de doctorat a autoarei subliniază faptul că originea acestui tip de vas, cu forma specifică, se găsește în zona capitalei Daciei preromane și a fortificațiilor și locuirilor din jurul acesteia. Prezența unor vase asemănătoare și la Prolissum (Măgura Moigradului) poate ridica semne de întrebare, dar *Poarta Meseșeană* poate fi argumentul suprem în a explica prezența celor două capace în acest spațiu. Loc de trecere, de pendulare a bunurilor, oamenilor și a ideilor, *Poarta Meseșeană* a fost principala cale de acces înspre și dinspre spațiul intracarpatic spre nord-vest.

6. Funcționalitate

Nu mai este, credem, o problemă să considerăm piesele prezentate și analogiile acestora ca fiind capace și nu cești-opaiț. Prezența celor două piese de la Moigrad într-un cuptor, cât și arsura vizibilă pe marginea interioară a lor este un bun argument pentru a le considera capace pentru copt lipii. Deși majoritatea capacelor descoperite în mai toate așezările și fortificațiile dacice sunt prevăzute cu “guler” pentru a fi fixate mai sigur pe vase, acestea pot avea funcționalități multiple, precum tipul de capac discutat mai sus. Țestul cunoscut în evul mediu timpuriu mai ales, are predecesor în lumea romană. Pentru recipientul care era așezat peste acea *panis militaris*¹⁷ este cunoscut termenul de *clibanus*¹⁸. Dar bineînțeles că prepararea pâinii nu aparținea epocii romane și elemente privind prezența acesteia în alimentație, în perioadele anterioare, sunt frecvente.

Un excurs amplu privind mijloacele de preparare a pâinii, de-a lungul timpului, în mai multe epoci, începând cu epoca bronzului până în sec. XVII, a fost realizat și publicat de către arheologul maghiar Vida Tivadar¹⁹. Amplul studiu atinge arii geografice întinse, inclusiv România, dar nu se regăsesc capacele dacice din zona Munților Orăștiei pentru că autorul studiului abordează tipurile “consacrate” de țești, fie conice cu apucătoare în partea superioară fie semisferice cu apucători laterale. Vida Tivadar nu se limitează la recipientele care se așează deasupra aluatului destinat coacerii ci ia în considerare și suportul pe care este așezat acesta. Așa-zisele “tăvițe”, care

¹⁴ Crișan, 1969, pl. XLVII/4,7.

¹⁵ Gheorghiu, 2005, pl. 117-118.

¹⁶ *Ibidem*, p. 142.

¹⁷ Junkelmann, 1997.

¹⁸ <http://www.roman-reenactor.com/roman%20military%20bread%20making.html> (accesat 1.09.2015).

¹⁹ Tivadar, 2011.

apar din plin și în așezările dacice, constituie recipientul în care este pus aluatul, iar la rândul său este așezat pe foc pentru coacerea conținutului. Firește că aluatul se putea coace și pe o vatră încinsă, precum cea a cuptorului de la Porolissum-Măgura Moigradului, descris anterior.

Ceea ce este de precizat este că dacă pentru civilizația dacică avem suporturi pentru coacerea pâinii (vetre de foc, de cuptor și tăvițe), nu avem în schimb “țesturi veritabile” pentru această operațiune nelipsită în orice așezare. Nu rămâne decât să presupunem că, precum în cazul Moigradului și în alte locuri au fost adaptate elemente de veselă la această activitate cotidiană. Cu siguranță unele capace, sau străchini, ori castroane din repertoriul ceramicii dacice, au avut valențe multiple, fiind utilizate chiar și la coacerea pâinii în maniera cunoscută pentru alte epoci, civilizații, sau spații geografice.

BIBLIOGRAFIE

- B.W.F. 1981 Oberleitner, Wolfgang, *Die Daker. Archäologische Funde aus Rumänien*, Bundesministerium Für Wissenschaft und Forschung, 1, [Philipp von Zerbern], 1981, 236 pg.
- Chirilă, 1966 Chirilă, Eugen, *Descoperiri monetare antice în Transilvania*, În: *Acta Musei Napocensis*, III, 1966, p. 421-422.
- Crișan, 1969 Crișan, Ion Horațiu, *Ceramica geto-dacică. Cu privire specială la Transilvania*, Ed. Științifică, București, 1969, 366 pg. + 95 pl.
- Ferenczi, 1941 Ferenczi, István, *Régészeti megfigyelések a limes dacicus északnyugati szakaszán*, În: *Erdélyi Múzeum*, Új folyam, 12 (46) kötet, 3/4 füzet, 1941, p. 189-214.
- Gheorghiu, 2005 Gheorghiu, Gabriela, *Dacii pe cursul mijlociu al Mureșului: (sfârșitul sec. II a. Ch.- începutul sec. II p. Ch.)*, Ed. Mega, Cluj-Napoca, 2005, 524 pg., ISBN 9737867114.
- Gohl, 1900 Gohl, Ödön, *A Magyar Nemzeti Múzeum Éremtárának Gyarapodása*, În: *Archaeologiai Értesítő*, Új Folyam, XX, 1900, p. 433-439.
- Gohl, 1903 Gohl, Ödön, *Koizstobokus, Éremleret Aranyosmedgyesen*, În: *Numismatikai Közlöni*, Budapest, 1903, II.
- Gooss, 1876 Gooss, Carl, *Chronik der archäologischen Funde Siebenbürgens*, Verein für Siebenbürgische Landeskunde, Buchdruckerei der v. Closius Erbin, Hermannstadt (Sibiu), 1876, 138 pg.
- Horedt, 1973 Horedt, Kurt, *Die Dakischen Silberfunde*, În: *Dacia*, N.S., 1973, 17, p. 127-167.
- Junkelmann, 1997 Junkelmann, Marcus, *Panis militaris. Die Ernährung des römischen Soldaten oder der Grundstoff der Macht*, Kulturgeschichte der antiken Welt, 75, Verlag Philipp von Zabern, Mainz, 1997, 254 pg., ISBN 3-8053-2332-8.
- Macrea et alii, 1960 Macrea, Mihail; Protase, Dumitru; Rusu, Mircea, *Șantierul arheologic Porolissum*, În: *Materiale și Cercetări Arheologice*, VII, 1960, p. 361-391.
- Macrea, Rusu, 1960 Macrea, Mihail; Rusu, Mircea, *Der Dakische Friedhof von Porolissum und das problem der Dakischen Bestattungsbräuche in der spätlatènezeit*, În: *Dacia*, N.S., IV, 1960, p. 201-229.
- Macrea et alii, 1962 Macrea, Mihail; Rusu, Mircea; Mitrofan, Iona, *Șantierul arheologic Porolissum*, În: *Materiale și Cercetări Arheologice*, VIII, 1962, p. 485-504.
- Marțian, 1921 Marțian, Iulian, *Urme din războaiele romanilor cu dacii: studiu arheologic*, Publicațiile Comisiunii Monumentelor Istorice, Secțiunea pentru Transilvania, Krafft & Drotleff, Cluj, 1921, 54

- pg. + 1 hartă.
- Matei, 1986b Matei, Alexandru V., *Așezarea dacică fortificată de pe Măgura Moigradului*, În: *Acta Musei Porolissensis*, 10, 1986, p. 126-128.
- Matei, Stoica, 1988 Matei, Alexandru V.; Stoica, Cornelia, *Cercetări arheologice pe Măgura Moigradului. Campania 1987*, În: *Acta Musei Porolissensis*, 12, 1988, p. 158-160.
- Matei, Pop, 1994a Matei, Alexandru V.; Pop, Horia, *Șantierul arheologic Porolissum – Moigrad*, În: ***Cronica Cercetărilor Arheologice***, Satu Mare, 1994, p. 50-51.
- Matei, Pop, 1994b Matei, Alexandru V.; Pop, Horia, *Raport preliminar în legătură cu săpăturile arheologice și lucrările de conservare și restaurare executate la Porolissum în anul 1993*, În: *Acta Musei Porolissensis*, 18, 1994, p. 111-134.
- Matei, Pop, 1995 Matei, Alexandru V.; Pop, Horia, *Șantierul arheologic Porolissum-Moigrad*, În: ***Cronica Cercetărilor Arheologice***, Cluj-Napoca, 1995, p. 55-57.
- Matei, Pop, 1996 Matei, Alexandru V.; Pop, Horia, *Măgura Moigradului*, În: ***Situri arheologice cercetate în perioada 1983-1992***, Brăila, 1996, p. 73-74.
- Matei, Pop, 2001 Matei, Alexandru V.; Pop, Horia, *Măgura Moigradului-zonă sacră (sec. I î.Hr.) și așezare dacică fortificată (sec. I d.Hr.)*, În: ***Studii de istorie antică. Omagiu profesorului Ioan Gloda-riu***, Bibliotheca Musei Napocensis, 20, Muzeul National de Istorie a Transilvaniei, Cluj-Napoca, 2001, 484 pg., ISBN 9730 024456; p. 253-278.
- Matei *et alii*, 2011 Matei, Alexandru V.; Pop, Horea; Csok, Zsolt; Marchiș, Ioana; Wanner, Rob, *Raport de cercetare preventivă Porolissum-Măgura Moigradului. Campania 2010*, În: Angelescu, Mircea Victor; Bem, Carmen; Oberländer-Târnoveanu, Irina; Vasilescu, Florela; Andrei, Vasile; Gamureac, Emilian (eds), ***Cronica Cercetărilor Arheologice din România. Campania 2010***, [prezentată la] A XLV-a ediție a Sesiunii Anuale de Rapoarte Arheologice, Sibiu, 26–29 mai 2011, Ministerul Culturii și Patrimoniului Național, Comisia Națională de Arheologie, Direcția Patrimoniu Cultural, Muzeul Național Brukenthal Sibiu, Institutul de Memorie Culturală - CIMEC, Muzeul Național Brukenthal, Sibiu, 2011, 292 + 5 pg. (Addenda), ISBN 978-973-7930-23-1; p. 194-196, 251-255.
- Mihăilescu, 1971 Mihăilescu, Vintilă, *Porțile Transilvaniei*, În: *Crisia*, 1, 1971, p. 9-14.

- Sield, 1855 Sield, I. G., În: *Archiv für Kunde öesterreichischer Geschichts-Quellen*, Wien, 15, 1855, p. 324.
- Vida, 2011 Vida, Tivadar, *Sütöharangokés Sütöfedök– régészetiadatok. Dél és Közép – Európa ét kzésikultúrájához*, În: Kolozsi, Barbara; Szilágy, Krisztián Antal (eds), ***Sötét Idők Falvai: [8-11. századi települések a Kárpát-medencében] 2006-ban Debrecenben megrendezett konferencia, 2. kötete***, I-II, 1. kötete, Déri Múz. Régészeti Tár, Debrecen, 2011, p. 701-817.