



## O PROTOMĂ ORNITOMORFĂ DIN EPOCA BRONZULUI DE LA SATU MARE, JUD. ARAD

*Roxana Morteau\*, Florin Gogâltan\*\**

\* Facultatea de Istorie, Universitatea din București; [roxana.morteau@yahoo.com](mailto:roxana.morteau@yahoo.com)

\*\* Institutul de Arheologie și Istoria Artei din Cluj-Napoca; [floringogaltan@gmail.com](mailto:floringogaltan@gmail.com)

**Abstract. A Bronze Age Ornithomorphic Protome from Satu Mare, Arad County.** A clay protome is stored in Banat Museum collections from Timișoara. It deserves our full attention in the context of studying ornithomorphic representations of Bronze Age and Early Iron Age from Romania, or issues concerning multilayered settlements from the Carpathian Basin East border. The piece belonged to pharmacist Géza Schiffmann, whose archaeological collection was included in the Banat Museum's heritage probably after 1972. The piece has the last inventory number (Nr. Inv. 7900), with the description: “*fragmentary handle, ornithomorphic upper part, bought from Schiffmann from Periam, Bronze Age, discovered at Satu Mare, Timiș*”.

It is very likely that this piece originated from the Bronze Age settlement Satu Mare-Weingarten, Timiș County, which was well-known by intellectuals and locals since the early twentieth century. The most noticeable discovery from this settlement is the bronze, gold and amber hoard, dating from the end of the Middle Bronze Age. Besides typical materials from Cornești-Crvenka group, characteristic of Middle Bronze Age from Romanian Banat and north of Mureș River, a number of pieces are also mentioned, that could be attributed to the beginning of the Late Bronze Age (vessels, a bronze seal-headed pin, bronze rings). According to its analogies, the protome is to be placed in the same chronological frame, at the end of Middle Bronze Age – beginning of Late Bronze Age (Middle Bronze Age III – Late Bronze Age I/Bz B2 – Central European – cca. 1600–1400 BC).

**Keywords:** Banat, Satu Mare-Weingarten, Bronze Age, clay protome, ornithomorphic representation, water bird symbolism.

### 1. Preambul

În colecțiile Muzeului Banatului din Timișoara se păstrează o protomă din lut care, în contextul analizei reprezentărilor ornitomorfe ale epocii bronzului și primei epoci a fierului din România<sup>1</sup> sau a problematicii așezărilor multistratificate de la frontiera estică a Bazinului Carpatic<sup>2</sup>, merită toată atenția noastră. Piesa s-a aflat în posesia farmacistului Géza Schiffmann, a cărui colecție arheologică a intrat în patrimoniul

<sup>1</sup> Tema intitulată “*Simbolul păsării acvatice. Origine, evoluție și interpretări*” reprezintă teza de doctorat a Roxanei Morteau.

<sup>2</sup> “*Living in the Bronze Age Tell Settlements. A Study of Settlement Archaeology at the Eastern Frontier of the Carpathian Basin*” este un proiect de cercetare coordonat de Florin Gogâltan și finanțat de Ministerul Educației Naționale prin CNCS – UEFISCDI.

muzeului din Timișoara probabil după anul 1972<sup>3</sup>. Nu există informații despre această colecție<sup>4</sup>, dar majoritatea obiectelor au fost colectate în zona Mureșului de Jos de la Periam, Satu Mare, Sânpetru German etc.<sup>5</sup>. Piesa poartă ultimul număr de inventar al Muzeului Banatului (nr. inv. 7900)<sup>6</sup>, cu mențiunea: “*Toartă, fragmentară, partea de sus, ornitomorfă, cumpărată de la Schiffmann din Periam, epoca bronzului, găsită la Satu Mare, Timiș*”.

Este foarte probabil ca această piesă să provină din așezarea de epoca bronzului de la Satu Mare-*Weingarten*. Așezarea de aici se află amplasată în partea sud-vestică a localității, pe marginea dreaptă a drumului care duce spre Periam<sup>7</sup> (Fig. 1). Situl a fost bine cunoscut de intelectualii și localnicii zonei încă de la începutul sec. al XX-lea<sup>8</sup>, iar Milleker Bódog îl aprecia ca având o suprafață de 10 *holde* (1 *holdă* = 0,432 ha<sup>9</sup>). Începând cu anul 1903 sunt semnalate numeroase descoperiri arheologice (fragmente ceramice, unelte din piatră și os, greutăți din lut, piese din metal etc.) aflate în diverse colecții private (Philipp Péter, Dr. Schönvitzky Bertalan) sau achiziționate de muzeele din Timișoara sau Vrșac. De asemenea, au mai fost găsite morminte de incinerare și inhumate. Cercetări arheologice au fost efectuate în 1905 de către custodele muzeului din Vrșac, Milleker Bódog. Cea mai remarcabilă descoperire din această așezare rămâne depozitul de piese din bronz, aur și chihlimbar, datat la sfârșitul bronzului mijlociu<sup>10</sup>. Pe lângă aceste materiale atribuite grupului Cornești-Crvenka, caracteristic bronzului mijlociu în zona Banatului românesc și la nord de

---

<sup>3</sup> În primele două volume referitoare la istoria muzeului din Timișoara (1872–1948), nu am găsit date cu privire la achiziționarea acestei colecții (vezi Medeleț, Toma, 1997; Medeleț, Rămneanțu, 2003). Pentru informații le mulțumim colegilor Nicoleta Toma și Vasile Rămneanțu.

<sup>4</sup> Din păcate, nu știm încă prea multe despre viața și activitatea de colecționar a farmacistului Géza SCHIFFMANN. El s-a născut la 14.04.1909 în Comloșu Mare, fiind fiul lui Franz SCHIFFMANN [\* 1877; † 1949] și Helene TENZER. La data de 16.04.1944 se căsătorește în Periam cu Margaretha Katharina Franziska MARTIN [\* 22.10.1920, Periam, fiica lui Franz MARTIN și Katharina KIRSCH; † 21.02.1997, Karlsruhe, DE] (Krämer, 2000, 2, p. 1367, S498). Tatăl său, “*marele binefăcător al comloșenilor*” (*Strategia*, p. 43), cumpărase farmacia din această localitate în anul 1902. În 1952–’53, prin naționalizare, farmacia din Comloșu Mare, precum și locuința familiei Schiffmann, au fost preluate de către stat iar Géza este “transferat” la Cenad, unde activează până în anul 1972, când se mută la Periam (Pitic, 2015, p. 5). El “*a fost și un mare numismat și nu numai (pe lângă monede aduna de prin locurile unde se săpa ceva și vase vechi, orice era legat de trecutul nostru)*” (*Ibidem*). Colecția sa de antichități ajunge la Muzeul Banatului probabil în momentul în care familia emigrează în Germania. Mulțumim colegului Sorin Forțiu pentru informațiile referitoare la familia Schiffmann.

<sup>5</sup> Din aceeași colecție Schiffmann, având ca loc de descoperire tot Satu Mare, a fost publicat un tipar fragmentar din lut prezentând în negativ un pumnal sau o sabie scurtă (Gogâltan, 1999, p. 106-107, nr. 42, Fig. 20/6).

<sup>6</sup> Menționăm că Muzeul Banatului are patru registre de inventar.

<sup>7</sup> Gogâltan, 2014.

<sup>8</sup> Milleker, 1906, p. 100-104; Berkeszi, 1908, p. 141-142; Milleker, 1908, p. 188.

<sup>9</sup> *Idem*, 1906, p. 102.

<sup>10</sup> Kacsó, 1998, p. 11-31; Gogâltan, 1999, p. 103-104, nr. 38, p. 104-106, nr. 39 cu bibliografia mai veche.

râul Mureș<sup>11</sup>, mai sunt menționate și o serie de piese care pot fi atribuite începutului bronzului târziu (vase ceramice, un ac de bronz cu capul în formă de pecete, brățări de bronz)<sup>12</sup>. Așa cum vom vedea mai jos, analogiile plasează protoma noastră la același palier cronologic al sfârșitului bronzului mijlociu – începutului bronzului târziu. Cercetările recente de teren nu au dus la identificarea unei alte așezări contemporane la Satu Mare<sup>13</sup>. Pe baza acestor considerente am apreciat că protoma de la Satu Mare poate fi atribuită cu destul de mare probabilitate așezării de pe “Weingarten”.



**Fig. 1. Amplasarea așezării de la Satu Mare-Weingarten (după *Franziszeische Landesaufnahme / Zweite Landesaufnahme, 1819-’69*).**

## 2. Descrierea piesei

Protoma găsită la Satu Mare reprezintă capul stilizat al unei păsări de apă (Fig. 2)<sup>14</sup>. Forma mai lată a ciocului, gâtul destul de scurt (de regulă lebedele sunt redată printr-un gât mai lung având forma literei S, iar ciocul lor este scurt și rotunjit) sunt elemente care sugerează reprezentarea unei rațe sălbatice (*Anas platyrhynchos*)<sup>15</sup>. Din motive practice, în cazul vaselor cu astfel de protome, gâtul redat nu este unul foarte lung și este ușor înclinat înainte. Ochii sunt redați sub forma a două proeminențe cu dimensiuni exagerate în comparație cu restul capului<sup>16</sup>, înconjurate de 12 și respectiv 14 puncte incizate dispuse în formă de cerc. O linie redată prin împunsături succesive străbate vertical mijlocul ciocului și se termină cu o dispunere de puncte în formă de cruce sau care sugerează litera “T”. Acest motiv este încadrat de către Monica Șandor-Chicideanu în categoria motivele de tip “celulă sau metopă”, nr. 45

<sup>11</sup> Gogâltan, 2004, p. 97, 103, Pl. XI.

<sup>12</sup> Soroceanu, 1991, Taf. 85/6; Kacsó, 1998, p. 17, Taf. IX; Gogâltan, 2014.

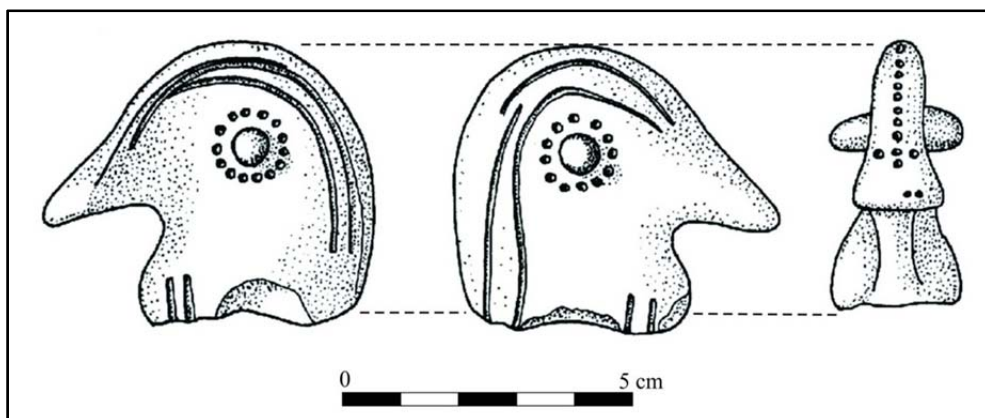
<sup>13</sup> Periegheze efectuate în primăvara anului 2014 de către Victor Sava și Florin Gogâltan.

<sup>14</sup> Mai exact este vorba despre familia *Anatidae* care cuprinde lebedele, găștele și rațele.

<sup>15</sup> Vezi și Vasić, Vasić, 2003, p. 157, 159-160.

<sup>16</sup> *Ibidem*, p. 163, Abb. 5 folosesc pentru un exemplar de vas de le Orsoja denumirea de “ochi holbați” (“glotzenden Augen”).

(cu precizarea că originea lui ar fi în zona mijlocie a Dunării)<sup>17</sup>, iar în ordonările tipologice ale lui Christine Reich seamănă cu tipurile MII2h, MII2i, MII2k<sup>18</sup>. Este un motiv foarte larg răspândit, specific ceramicii Szeremle-Bjelo Brdo și Žuto Brdo-Gârla Mare. În partea dreaptă a ciocului sunt redată două puncte.



**Fig. 2. Protoma ornitomorfă de la Satu Mare (jud. Arad).**

Partea superioară a capului este decorată cu câte două incizii care pornesc de la baza ciocului și par să continue spre spate. Pe gât se pot vedea alte două linii incizate întrerupte de ruptura protomei. Piesa, de culoare cărămizie, poate fi atribuită categoriei ceramicii fine, fiind realizată îngrijit, dintr-o pastă având ca degresant nisip fin și cioburi pisate și o ardere de bună calitate, oxidantă.

Protoma în forma unui cap de pasăre acvatică face parte din tendința de a reprezenta aceste păsări în ceramica specifică bronzului mijlociu și primei etape a bronzului târziu, de-a lungul Dunării, a afluenților săi principali și în apropierea lacului Balaton. Se poate constata o preferință a redării păsărilor acvatice sub forma askoilor, dar mai ales a vaselor cu detalii anatomice precum forma corpului, a ciocului, a aripilor, a cozii sau a protomelor în formă de cap de pasăre. Pentru acest din urmă tip ceramic am folosit în mod general denumirea de “vase-păsări”<sup>19</sup>.

### **3. Scurte opinii privind vasele-păsări caracteristice epocii bronzului din Bazinul Carpatic**

Descoperirile făcute după mijlocul secolului al XIX-lea<sup>20</sup>, au fost pentru prima dată analizate în detaliu abia în 1972 de către Tibor Kovács<sup>21</sup>. Regretatul arheolog

<sup>17</sup> Șandor-Chicideanu, 2003, p. 94, Pl. 199.

<sup>18</sup> Reich, 2006, p. 148-149, Abb. 61, Karte 33.

<sup>19</sup> În catalogul askoilor și al vaselor cu detalii anatomice ornitomorfe, realizat de către Roxana Morteau în teza sa de doctorat, s-a preferat folosirea denumirii generale de vase-păsări pentru o mai bună cursivitate a textului și pentru evitarea unor confuzii.

<sup>20</sup> Este vorba despre piesele de la Kisterene-Hársashegy (Kubinyi, 1861, p. 97, Táb. XVI/108), Piliny-Várhegy (Hampel, 1876, p. 120, Táb. LXXXIX), Szécsény-Kerekdomb (Nyáry, 1907, p. 227-228, Kép. 4a-c) etc. O discuție pe marginea lor o regăsim și în sintezele privind bronzul timpuriu și mijlociu din Ungaria propuse de Kalicz Nándor (Kalicz, 1968, p. 154,

maghiar a împărțit vasele ceramice reprezentând păsări în: askoi<sup>22</sup>, vase în formă de pasăre<sup>23</sup>, zornăitoare în formă de pasăre<sup>24</sup> și figurine de păsări din metal, care apar doar în bronzul târziu<sup>25</sup>. Fiecare categorie este discutată din punct de vedere tipologic, cronologic și al ariei sale de răspândire, pentru ca în final să fie pusă în discuție existența unui cult al păsării caracteristic pentru perioada timpurie și mijlocie a epocii bronzului din Bazinul Carpatic<sup>26</sup>.

Noi askoi de pe teritoriul actual al României sunt publicați de către Vladimir Dumitrescu (Pecica)<sup>27</sup> și Tiberiu Bader (Sălacea – trei exemplare, Pir – un exemplar întreg, Săcueni – o piesă, Tiream – două fragmente)<sup>28</sup>. După T. Bader askoii pot fi puși în legătură doar cu faza a II-a a culturii Otomani<sup>29</sup>. Petre Roman și Ioan Némethi nu menționează nici un askos în peștera de la Călățea<sup>30</sup>, așa cum apare în lista oferită de Guba Szilvia și Szeverényi Vajk<sup>31</sup>. În schimb au fost publicate alte vase askoi, caracteristice bronzului timpuriu din Transilvania, care nu au fost cuprinse în acest catalog<sup>32</sup>.

Un moment de referință în dezbateră privind vasele-păsări caracteristice bronzului mijlociu din Balcani și Bazinul Carpatic, sunt opiniile lui Rastko Vasić și Voislav Vasić privind acele “*Ornithomorhe Gefäße*” caracteristice culturii Žuto Brdo–Gârla Mare. Ei remarcă că respectivele recipiente pot fi împărțite în vase propriu-zise și zornăitori. Dacă în cazul primelor avem de-a face cu reprezentări realiste ale păsărilor, în cazul zornăitoarelor nu este întotdeauna ușor să identificăm păsările, fiind vorba mai degrabă despre reprezentări fantastice. Vasele-păsări nu prezintă torți, protoma, sugerând capul și gâtul păsării, aflându-se pe marginea vasului în partea opusă fiind modelată coada. Ele sunt frumos decorate cu ornamente, dacă nu identice, cel puțin caracteristice grupei Žuto Brdo–Gârla Mare. Aceste recipiente se deosebesc după

---

askoii sunt analizați separat de “*Vogelförmige Gefäße*”) și Bóna István (Bóna, 1975, p. 69, 98, 155, 212-214).

<sup>21</sup> Kovács, 1972, p. 7-28.

<sup>22</sup> Acestea ar fi vase pentru turnat ce reprezintă o pasăre stilizată, cu sau fără referiri anatomice la unele părți ale corpului (aripi, picioare, coadă). Cele mai multe au pe spate o toartă care putea fi folosită și pentru atârănarea recipientului.

<sup>23</sup> Sunt vase care reprezintă realist o pasăre, având capul în forma de protomă, iar vasul propriu-zis sugerează corpul păsării.

<sup>24</sup> Considerăm că această denumire este cea mai potrivită pentru traducere englezescului *rattles*, pentru ceva care zornăie sau răsună. Zurgălăi (vezi Șandor-Chicideanu, 2003, p. 120-122), în conformitate cu DEX-ul, se referă mai degrabă la un clopoțel.

<sup>25</sup> Kovács, 1972, p. 8.

<sup>26</sup> *Ibidem*, p. 10-26. Vezi și Kovács, Stanczik, 1980, p. 44-52; Kovács, 1990a, p. 31-51; *Idem*, 1990b, p. 9-27; *Idem*, 1992, p. 82.

<sup>27</sup> Dumitrescu, 1974, p. 358, Fig. 403.

<sup>28</sup> Bader, 1978, p. 49, Pl. XXIX/8 (Pir), 9 (Sălacea), 10 (Săcueni). Lista publicată de Guba Szilvia și Szeverényi Vajk nu precizează numărul exact al exemplarelor de la Săcueni și Tiream (Guba, Szeverényi, 2007, List 2).

<sup>29</sup> Bader, 1978, p. 49.

<sup>30</sup> Roman, Némethi, 1986, p. 221-222.

<sup>31</sup> Guba, Szeverényi, 2007, p. 83, List 2, nr. 16. Vezi și Kacsó, 2014, p. 14.

<sup>32</sup> Roman *et alii*, 1992, Taf. 124-125. Vezi și Kacsó, 2014, p. 15.

gradul de stilizare al păsărilor, ochilor sau a cozii, care de multe ori nici nu este reprezentată. Lungimea gâtului și forma ciocului protomelor permite însă identificarea păsărilor cu rațe<sup>33</sup>. Plecând de la exemplarele din necropola de la Orsoja (nord-vestul Bulgariei), unde s-au găsit de altfel cele mai multe piese, sunt discutate vasele unde păsările au sau nu sugerate genele, ciocul aplecat, ochii holbați, prezintă diverse tipuri de capace etc<sup>34</sup>.

Vasele de tip askos caracteristice acelor culturi ale tell-urilor epocii bronzului din Bazinul Carpatic sunt rediscutate, la 20 de ani de la articolul lui T. Kovács, de către Szathmári Ildiko<sup>35</sup>. Accentul a fost pus pe răspândirea lor, precizarea contextului arheologic în care au fost găsite, descriere și datare. Interesant este rezultatul analizei amino-acide a materialului organic depus pe pereții unui fragment de askos descoperit în urma săpăturilor din 1979 în tell-ul culturii Hatvan de la Alsóvadász-Várdomb. Vasul a conținut un tip de proteină animală, procentul mare de fier indicând probabil sânge<sup>36</sup>. Acest fapt ar confirma odată în plus rolul acestui tip de vas în practicile rituale.

M. Șandor-Chicideanu, în analiza realităților culturale caracteristice bronzului mijlociu și târziu de la Dunărea de Jos, încadrează vasele zoomorfe în tipul său P (pixide), cu subtipurile P5, P6, P7 și P8<sup>37</sup>. Deși nu consideră termenul de *pixidă* cel mai potrivit, necorespunzând nici ca formă, nici ca funcționalitate recipientelor grecești, motivează folosirea sa prin faptul că el ar fi făcut deja carieră în literatura arheologică<sup>38</sup>.

O categorie distinctă a vaselor-păsări, sunt acele castroane sau străchini care au pe buza vasului reprezentate, mai mult sau mai puțin stilizat, capete de păsări<sup>39</sup>. Ele sunt caracteristice aceluiași cerc cultural cu ceramică incrustată de la Dunărea mijlocie și de jos din orizontul bronzului mijlociu și începutul bronzului târziu. Aceste protome pot fi interpretate ambivalent: capete de păsări pe un corp uman care poartă un colier sau păsări care au gâtul ornamentat. Prezența unor asemenea vase în așezări, dar și în necropole ar îndeplini același rol cultic pe care îl are și un idol. Figurinele în formă de pasăre, de regulă rațe, sunt considerate a fi un mijlocitor între pământ, apă și cer sau între lumea de aici și cea de dincolo<sup>40</sup>. În sinteza sa privind grupele cu ceramică incrustată de la Dunărea mijlocie și de jos, Christine Reich, includea vasele păsări și zornăitoarele în categoria formelor speciale<sup>41</sup>. Askoi sunt cuprinși în grupa vaselor păsări. Catalogul nu este însă complet.

P. Fischl Klára, cu ocazia publicării unor exemplare inedite de askoi din tell-ul

---

<sup>33</sup> Vasić, Vasić, 2003, p. 161.

<sup>34</sup> *Ibidem*, p. 161, 163.

<sup>35</sup> Szathmári, 2003, p. 513-523.

<sup>36</sup> *Ibidem*, p. 519, 521, Abb. 4-5.

<sup>37</sup> Șandor-Chicideanu, 2003, p. 80-81.

<sup>38</sup> *Ibidem*, p. 78.

<sup>39</sup> Reich, 2005, p. 231-239. Vezi și Guba, Szeverényi, 2007, p. 76, Fig. 5, List 3C, nr. 21 pentru piesa fragmentară de la Pákozd-Várhegy.

<sup>40</sup> Reich, 2005, p. 236-237.

<sup>41</sup> *Idem*, 2006, p. 96, 98, Abb. 45 Vo-D – R-I.

bronzului mijlociu de la *Áraktő-Dongóhalom*, vine cu noi completări la tipologia propusă de T. Kovács pentru acest tip de vas<sup>42</sup>.

Guba S. și Szeverényi V., plecând de la câteva piese inedite, au prezentat un catalog relativ complet al vaselor caracteristice bronzului timpuriu și mijlociu din Bazinul Carpatic care reprezintă păsări. Ele au fost împărțite în: zornăitoare (Lista 1), askoi (Lista 2) și vase în formă de pasăre (Lista 3). Acestea din urmă au fost la rândul lor subîmpărțite în trei grupuri: vase al căror corp are mai mult sau mai puțin forma unei păsări (Lista 3A), castroane adânci cu protome în formă de pasăre ce ies dintr-o parte a buzei (Lista 3B) și castroane cu umărul rotunjit, corp biconic și buza lobată, lobii formând o pasăre sau uneori un cap uman stilizat (Lista 3C)<sup>43</sup>.

În ceea ce privește funcționalitatea lor, atât askoii cât și vasele în formă de păsări au putut conține diverse substanțe psihoactive utilizate frecvent în diversele acte religioase. Consumarea unor astfel de lichide era esențială și în practicile rituale șamanice. De asemenea, șamanii foloseau în timpul ceremoniilor diverse obiecte rituale, precum figurinele reprezentând păsări sau zornăitori, care i-ar fi ajutat să “zboare”<sup>44</sup>. De asemenea, plecând de la diversele interpretări propuse pentru o serie de reprezentări ale bronzului nordic, este avansată și ipoteza că “*it cannot be excluded that there could have existed a myth already in the Middle Bronze Age according to which the Sun was transported on its journey in the sky and the netherworld by a ship – or ships – drawn or guarded by aquatic birds*”<sup>45</sup>.

Tot în sfera cultică încadrează și Kiss Viktória askoii, vasele în formă de păsări și zornăitoarele caracteristice ceramicii incrustate din vestul Ungariei. În aceeași categorie intră și alte tipuri de zornăitoare, vase riton, vase “gemene”<sup>46</sup> și miniaturale, figurinele umane, modele de mobilier și ambarcațiuni ori acele *Brotlaibidole*<sup>47</sup>. Vasele-păsări, alături de alte recipiente ceramice, au jucat și ele un rol important în cadrul practicilor rituale desfășurate în tell-urile epocii bronzului din Bazinul Carpatic<sup>48</sup>.

Discutând despre imaginile păsărilor pe ceramica epocii bronzului din Serbia, Aleksandar Kapuran și Aleksandar Bulatović consideră că obiectele ornitomorfe pot fi sortate în vase de cult-riton, zornăitori, lămpi, altare în formă de cuptoare, elemente decorative pe vasele ceramice și care votive<sup>49</sup>. Întreaga categorie de vase-păsări este discutată, în mod greșit, sub denumirea de “Rhytons”. Ritonul reprezintă însă un alt tip de vas, așa cum este prezentat în mod convingător în literatura de specialitate, de altfel necitată<sup>50</sup>.

<sup>42</sup> Fischl, 2006, p. 34-35, 98, 101-102, 135, 159, 201.

<sup>43</sup> Guba, Szeverényi, 2007, p. 81-85.

<sup>44</sup> *Ibidem*, p. 87.

<sup>45</sup> *Ibidem*, p. 95.

<sup>46</sup> În literatura românească se folosește termenul de vase “duble” (vezi de exemplu Șandor-Chicideanu, 2003, p. 83).

<sup>47</sup> Kiss, 2012, p. 79-82.

<sup>48</sup> Gogâltan, 2012, p. 22, Pl. IX.

<sup>49</sup> Kapuran, Bulatović, 2013, p. 23.

<sup>50</sup> De exemplu: Reich, 1997, p. 341-352; Șandor-Chicideanu, 2003, p. 87 (rython); Kiss, 2012, p. 82 (rhyta).

În anul 2011 a fost descoperit un frumos askos, în cursul săpăturilor preventive de la Uroi-*Sighet* (Pl. II), într-o groapă menajeră atribuită culturii Wietenberg (faza II/III)<sup>51</sup>. Această piesă, alături de un fragment dintr-un cărucior în formă de barcă având o protomă probabil ornotomorfă, găsit într-o locuință, a prilejuit autorilor o trecere succintă în revistă a unora dintre opiniile cu privire la caracterul cultic al acestor vase<sup>52</sup>. Kacsó Carol publică, în condiții grafice mult mai bune, o serie de vase askos, întregi sau fragmentare, cunoscute în literatura de specialitate (Pir, Sălacea) dar și câteva piese inedite (Pir, Sălacea, Tiream). Va completa cu o serie de askoi-pasăre lista realizată de Guba S. și Szeverényi V.: Bratei, Derșida, Nagyrozvágy, Oarța de Sus, Pecica și Uroi<sup>53</sup>.

#### 4. Analogiile protomei de la Satu Mare

Cea mai mare parte a askoilor a fost descoperită în tell-uri, cu excepția câtorva piese care provin din contexte funerare (Almásfüzitő, Kecskéd, Papkeszi și probabil cel cu față umană de la Tiszafüred-*Majoroshalom*). Ei aparțin unor stiluri ceramice diferite, cu precădere din estul Bazinului Carpatic (Pl. I): Zók (*Zók-Várhegy*<sup>54</sup>), Makó-Kosihy-Čaka (Rabe<sup>55</sup>), Nyírség (Hosszúpályi<sup>56</sup>), Nagyrév (Nagyrev<sup>57</sup>, Tószeg<sup>58</sup>), Hatvan (Tiszaluc, Mezőcsát, Tiszaug<sup>59</sup>), Mureș (Periam<sup>60</sup>, Pecica), Otomani-Füzesabony (Füzesabony<sup>61</sup>, Jászdóza<sup>62</sup>, Pir, Săcueni, Sălacea, Tiream<sup>63</sup>), Wietenberg (Sighișoara, Oarța de Sus, Uroi<sup>64</sup>) etc., fiind piese caracteristice unei perioade lungi de timp din bronzul timpuriu până în cel mijlociu (cca. 2500–1600/1500 îHr).

Protoma de la Satu Mare nu poate proveni de la un askos deoarece acest tip de vas nu este prevăzut cu o protomă. Singurul exemplar în care askosul se termină cu o protomă, în partea în care de regulă este reprezentată coada, este cel de la Uroi-*Sighet*<sup>65</sup> (Pl. II). Această tendință de a reprezenta capul printr-o protomă în cazul askoilor apare doar în sud, în spațiul egeic, sau mult mai târziu, în cazul celor găsiți

---

<sup>51</sup> Marc *et alii*, 2013, p. 119-151; Marc *et alii*, 2015, p. 82-83, Pl. II. Kacsó Carol datează piesa mai degrabă la orizontul Wietenberg II (Kacsó, 2014, p. 15-16)

<sup>52</sup> Marc *et alii*, 2015, p. 83-86.

<sup>53</sup> Kacsó, 2014, p. 9-25.

<sup>54</sup> Tompa, 1937, p. 61, Taf. 20/6.

<sup>55</sup> Kulcsár, 2009, p. 102-103.

<sup>56</sup> Kalicz, 1968, Taf. XI/1a-c, XVI/1a-b.

<sup>57</sup> Kovács, Stanczik, 1980, Kép. 1-3.

<sup>58</sup> Kovács, 1972, p. 10-11.

<sup>59</sup> *Ibidem*, p. 11.

<sup>60</sup> Nestor, 1933, Abb. 17/1.

<sup>61</sup> Kalicz, 1968, Taf. CXV/7-8.

<sup>62</sup> Csányi, Tárnoki, 1992, p. 206, nr. 437.

<sup>63</sup> Kacsó, 2014, p. 9-13.

<sup>64</sup> Kacsó, 2014, p. 14-15; Marc *et alii*, 2015, p. 83 cu bibliografia mai veche.

<sup>65</sup> Marc *et alii*, 2013, p. 121, 128, Fig. IV-V; Marc *et alii*, 2015, p. 81, Pl. II. Vasul de la Törtel (Kovács, 1972, Fig. 2) nu reprezintă, în nici un caz, o analogie pentru askosul de la Uroi (Kacsó, 2014, p. 15).



în lumea etruscă și care se datează în secolele VI–IV îHr<sup>66</sup>. Totuși modul lor de redare este foarte diferit de cel folosit la nord de Dunăre.

Zornăitoarele sunt vase în formă de pasăre acvatică care au în interior o mică minge din lut, motiv pentru care a fost sugerată apartenența lor la sfera cultică (datărită zgomotului produs), dar au mai fost interpretate și ca jucării (Pl. III). O împărțire tipologică aparține lui Guba S. și Szeverényi V.<sup>67</sup>: zornăitoare foarte stilizate, datate în a doua jumătate a bronzului mijlociu, zornăitoare mai puțin stilizate, datate în faza clasică a bronzului mijlociu (din care fac parte inclusiv cele care stau pe două picioare) și un grup mai restrâns de obiecte datate în bronzul târziu. Ele sunt cunoscute în majoritatea culturilor bronzului mijlociu din Bazinul Carpatic, cu excepția Transilvaniei. Nici una dintre zornăitoare nu prezintă însă o protomă asemănătoare piesei de la Satu Mare. Dimensiunile sale sunt, de asemenea, cam mari pentru o zornăitoare, cu toate că există și astfel de exemplare precum cele de la Starčevo și Korbovo-*Glameja*<sup>68</sup>.

*Pixida*, așa cum am văzut mai sus, este termenul utilizat de către Monica Șandor-Chicideanu pentru desemnarea vaselor cu detalii anatomice ornitomorfe. Definirea și caracteristicile pixidei nu au nici o legătură cu vasele denumite astfel în literatura de specialitate de la nord de Dunăre. Pixida este o cutie cu capac, folosită de femei pentru păstrarea cosmeticelor sau a podoabelor. Ea are de regulă în jur de 10 cm și o formă variată. Astfel în perioada Protogeometrică era preferată o formă globulară, cu buza răsucită în afară și piciorul jos, ca la începutul Geometricului ea să fie ascuțită ori plată și din ce în ce mai mare. Spre sfârșitul secolului VIII îHr sunt preferate exemplarele de dimensiuni mai modeste, iar în secolul VI îHr cele convexe<sup>69</sup>. Vasele zoomorfe încadrate de M. Șandor-Chicideanu în tipurile P5, P6, P7, P8 coincid la Guba S. și Szeverényi V. cu acele castroane adâncite având corpul în formă de pasăre sau cu alte vase în formă de pasăre<sup>70</sup>. Nepotrivirile tipologice pot continua, de aceea am preferat încadrarea mai generală de vase-pasăre cu împărțirea în cele trei grupuri propusă de Guba S. și V. Szeverényi: vase al căror corp are forma unei păsări (Pl. V), castroane adânci cu protome în formă de cap de pasăre și castroane cu buza lobată în formă de pasăre sau cap uman stilizat (Pl. IV)<sup>71</sup>.

---

<sup>66</sup> Glanzman, 1987, p. 40-48.

<sup>67</sup> Guba, Szeverényi, 2007, p. 81-83.

<sup>68</sup> Kapuran, Bulatović, 2013, p. 24-25.

<sup>69</sup> Cook, 2002, p. 223.

<sup>70</sup> Șandor-Chicideanu, 2003, p. 80-81; Guba, Szeverényi, 2007, p. 98-99. Astfel tipul P5 (Cârna-Grîndu Tomii, Korbovo, Orsoja) reprezintă castrone adâncite cu protoma în formă de cap de pasăre, cu o singură excepție Vatin (care la Guba S. și Szeverényi V. este un vas cu corpul în formă de pasăre). Tipul P6 coincide în toate cazurile cu castronul adâncit cu protome în formă de cap de pasăre. Tipul P7 apare la Guba S. și Szeverényi V. ca vas în formă de pasăre (Pecica) sau castron adâncit cu protomă în formă de cap de pasăre (Szeremle, vasul III). Tot la ei tipul P8 al M. Șandor-Chicideanu este atribuit unor vase cu corpul în formă de pasăre (Mala-Vrbica-Livade, Ostrovul Corbului-Botul Cliuciului), dar și ca un castron adâncit cu protomă în formă de cap de pasăre (Szeremle).

<sup>71</sup> *Ibidem*, p. 81-85.

O altă categorie de piese din lut care prezintă uneori protome zoomorfe sunt cărucioarele<sup>72</sup>. Caracterul lor cultic a fost subliniat de majoritatea specialiștilor<sup>73</sup>. În cazul cărucioarelor, protomele sunt foarte stilizate, dar există cazuri când ele pot fi atribuite unor bovidee, cai<sup>74</sup> sau păsări<sup>75</sup>. Aria lor de răspândire, din câte cunoaștem astăzi, este în estul Bazinului Carpatic în lumea tell-urilor Otomani–Füzesabony și a sitului ceramic Wietenberg<sup>76</sup>.

Se poate constata unicitatea askoilor, a zornăitoarelor și a vaselor cu elemente zoomorfe; nici măcar în cazul vaselor din aria stilului ceramic Gârla Mare motivele redatate nu sunt identice. Prin urmare, nu se pot oferi analogii exacte pentru protoma de la Satu Mare, rară ca mod de redare, mai ales datorită reprezentării ochilor, sub forma unor proeminente exagerate. Se mai poate constata faptul că zornăitoarele au, de regulă, capul redat mult mai stilizat decât în cazul vaselor cu protomă, ceea ce ar presupune excluderea acestei categorii pentru piesa noastră. Prin urmare, dacă excludem askoii deoarece, așa cum am precizat mai sus, aceștia nu aveau protomă și dacă privim cu precauție zornăitoarele și cărucioarele de lut deoarece capul redat în cazul lor este mult mai stilizat, putem atribui cel mai probabil piesa noastră de la Satu Mare unui vas cu protomă.

Ciocul redat realist, dar mai ales motivele reprezentate ar constitui un argument în plus pentru această plasare tipologică, pentru care găsim analogii în cazul vaselor cu corp de pasăre acvatică și protomă din necropola de la Orsoja<sup>77</sup> (Pl. V/4-7). Ochii înconjurați de puncte-raze dispuse în cerc mai apar pe vasul cu corp în formă de pasăre și protomă de la Cârna-*Grindu Tomii* din mormântul CXIV<sup>78</sup>, care în locul proeminentei prezintă tot un punct împuns adânc, iar ciocul este mult mai stilizat (Pl. V/1a-c). În cazul vasului din mormântul 7 de la Korbovo-*Pesak* ochii sunt redați sub forma unor mici proeminente (Pl. V/3)<sup>79</sup>. Cele mai apropiate analogii ale modului de reprezentare al ochilor par totuși exemplarele de la Orsoja, necropolă publicată necorespunzător, de multe ori fără precizarea contextului arheologic<sup>80</sup> (Pl. V/4-7). Se

---

<sup>72</sup> O ultimă discuție pentru arealul Wietenberg la Marc *et alii*, 2015, p. 82-84.

<sup>73</sup> Kovács, 1992, p. 76-82; Andrițoiu, Rustoiu, 1997, p. 42; Boroffka, 2004, p. 352-354; Gogâltan, 2012, p. 21-22, Pl. VIII.

<sup>74</sup> Boroffka, 2004, p. 349, Abb. 9.

<sup>75</sup> Este probabil cazul celor două protome descoperite în săpăturile recente de la Sighișoara-*Wietenberg*, considerate că aparțin unor care miniaturale (Andrițoiu, Rustoiu, 1997, p. 30, Fig. 17/7, 9).

<sup>76</sup> Bóna, 1960, p. 83-11; Bichir, 1964, p. 67-86; Ordentlich, Chidioșan, 1975, p. 27-44; Boroffka, 1994, p. 167-168.

<sup>77</sup> Denumirea localității de pe malul bulgăresc al Dunării este Orsoia. Orsoja sau Orsoya este grafia încetățenită în literatura arheologică de specialitate.

<sup>78</sup> Dumitrescu, 1961, p. 102, Pl. XCIII, p. 438, Pl. LVII.

<sup>79</sup> Cermanović-Kuzmanović, 1961, p. 187, Pl. 7. O fotografie mai bună și un desen de sus al vasului la Kapuran, Bulatović, 2013, Pl. 1/4.

<sup>80</sup> Această necropolă de incinerare în urne Gârla Mare, datată în bronzul târziu (1500-1200 îHr), a fost cercetată de către T. Filipov prin săpături sistematice între 1970-'76. Totuși, Ioan Motzoi-Chicideanu (Motzoi-Chicideanu, 2009, p. 3; Motzoi-Chicideanu, 2011, p. 500, n. 802)

poate constata în cazul acestor vase preferința pentru redarea unor linii scurte dispuse radial, asemenea unor gene sau raze, în jurul ochilor proeminenți, marcat printr-un cerc încrustat cu pastă albă. Ciocul este redat diferit pe fiecare vas, dar pare a fi ciocul unei păsări de apă. Protoma și forma corpului vasului de la Pl. V/5 sugerează redarea destul de realistă a unei rațe. Tot la acest vas se mai poate observa lipirea capului; probabil aceste protome erau destul de fragile și ruperea se putea produce la baza gâtului. Doar o protomă, fără vasul de la care putea proveni, a fost găsită la Ostrovu Mare-*Bivolarii*<sup>81</sup>, dar contextul descoperirii nu este unul foarte clar, necropola fiind distrusă de apele Dunării și publicată necorespunzător de către Dinu V. Rosetti (Pl. V/2). Și în cazul acestei piese se poate remarca tendința olarului de redare realistă a unui cap de pasăre, probabil tot o rață, deși forma mai alungită a ciocului ar putea indica și o lebădă. Tendința de a ridica vârful ciocului se remarcă atât în cazul ceramicii, cât și a reprezentărilor de păsări acvatice pe metale. Totuși ar fi greu de precizat cu exactitate dacă olarii sau metalurgii au avut intenția de a reda rațe sau lebede. Putem presupune că lebedele sunt schițate într-o manieră mai elegantă, cu gâtul mai alungit și cu o curbura în forma literei S mai pronunțată (așa cum par să fie reprezentate ulterior pe situle, fibule sau pandantive), dar riscăm să privim obiectele dintr-un mod subiectiv. Această subiectivitate este dată nu doar de modul de percepție acumulat ca urmare a influențelor culturale și vizuale, dar și de modul în care reprezentările de păsări acvatice au fost interpretate în literatura de specialitate, mai ales de tendința cercetătorilor de a face rapid legătura cu mitul lui Apollo Hiperboreanul. Acest mit presupune automat tendința de a considera aceste păsări ca lebede, deși, în cele mai multe cazuri, redarea lor pare să indice asemănarea cu rațele. În plus, încercarea de a lega un mit apărut mult mai târziu și într-o altă zonă ar putea să nu fie tocmai inspirată în aceste cazuri, în care contextul arheologic este adesea pierdut și nu poate susține vreo legătură cu caracteristicile lui Apollo Hiperboreanul. Într-adevăr, dacă ne gândim la carul găsit la Duplajja și la versul lui Alkaios, conform căruia lebedele trăgeau carul lui Apollo, putem găsi asemănări evidente, dar putem spune cu exactitate că lebedele trag carul de la Duplajja? Nici cel de la Bujoru nu pare a fi tras de lebede, ci mai degrabă de rațe.

Analogiile protomei noastre în lumea vaselor-păsări Țuto Brdo-Gârla Mare nu trebuie să ne mire. Vladimir Dumitrescu vorbește chiar de o urnă de la Satu Mare, pe care a văzut-o în Muzeul Banatului din Timișoara, similară cu cele de la Dubovac și Cârna<sup>82</sup>. Alexandru Szentmiklosi a prezentat numeroasele contacte care au existat în Banat între stilurile ceramice Cruceni-Belegiș și Gârla Mare la începutul bronzu-

---

plasează cultura Gârla Mare între 1900–1400 îHr (faza târzie Orsoja fiind definită pe baza unor materiale ceramice provenite dintr-un singur cimitir incorect publicat, cu inventare amestecate). Din cele 267 de morminte descoperite inițial (Filipov, 1974), 343 numerotate de către Alexander Bonev (Bonev, 2000), rămân, ca informație arheologică, doar 184 de piese ceramice, aflate, în prezent, în Muzeul din Lom, pentru care A. Bonev a propus o tipologie, restul fiind amestecate, redepozitate și imposibil de verificat.

<sup>81</sup> Berciu, 1939, p. 119, Fig. 159/5.

<sup>82</sup> Dumitrescu, 1961, p. 202, n. 9, 210, n. 3.

lui târziu<sup>83</sup>. Chiar din așezarea de la Vatin Milleker B. a recuperat un vas-pasăre căreia îi lipsește din nefericire protoma și picioarele<sup>84</sup>. Ornamentele sunt însă caracteristice stilului ceramic Vatina caracteristic bronzului mijlociu.

\*

În cazul askoilor și a zornăitoarelor, cu excepțiile menționate mai sus, ele s-au găsit mai ales în așezări<sup>85</sup>. Vasele-pasăre din aria Žuto Brdo–Gârla Mare provin preponderant din morminte (Cârna-*Ostrovogania*, Orsoja, Ghidici-*Digul lui Milu*, Korbovo-*Pesak*) sau din perimetrul necropolelor (Cârna-*Grindu Tomii*, Cârna-*Ostrovogania*, Liubcova-*Ţiglarie*, Ostrovu Mare), dar și din așezări (Cârna-*Rampă*, Ghidici-*Balta Ţarova*, Mala-Vrbica-*Livade*, Ostrovu Corbului-*Botul Cliuciului*).

Vasele cu protome acviforme sunt recipiente care prezentau un capac, cu menirea evidentă de a proteja conținutul lor (Pl. V/4). Unele dintre ele puteau fi suspendate, fapt dovedit de perforațiile din zona gâtului (Pl. V/3,7). Observația generală este că sunt recipiente de dimensiuni mici care au rolul de a păstra foarte probabil lichide. Descoperirile din așezări stabilesc clar caracterul lor cotidian. Importanța semnificației pe care au avut-o în viața de zi cu zi a familiei și în general a comunității este dovedită și de faptul că astfel de vase au însoțit unii defuncți în viața de apoi.

Așa cum am văzut, majoritatea specialiștilor care au studiat vasele-păsări și în general, simbolistica păsărilor de apă, au insistat asupra legăturii lor cu sfera actelor cultice, rituale<sup>86</sup>. Numeroasele interpretări sunt legate de șamanism dar mai ales sunt puse în legătură cu simbolismul solar sau viața de apoi. Pentru a confirma aceste interpretări ar fi necesară o analiză mai detaliată a contextelor în care apar vasele respective. Askosul de la Uroi-*Sigheti*, de exemplu, a fost găsit într-o groapă al cărui conținut este clar menajer. Și-a pierdut vasul în acest caz puterea sa simbolică? A avut-o el vreodată?

Decorul, destul de neglijat de unii specialiști, este tratat alteori foarte tehnic, cu o grijă deosebită pentru descrierea unor motive<sup>87</sup>. Denumirile propuse pot crea adesea confuzii sau pot trimite cititorul cu gândul la obiecte, animale, păsări etc. care nu existau în perioada respectivă<sup>88</sup>. Urmând aceeași direcție, nici folosirea de nume de vase preluate din tipologiile ceramicii grecești nu sunt mereu cele mai potrivite.

S-a discutat și despre faptul că numărul redus al oaselor de rață în așezările bronzului mijlociu și târziu din zonă ar putea sugera un eventual tabu în consumarea cărnii acestei păsări<sup>89</sup>. Integrarea rațelor în cult ar fi fost ceva firesc pentru o lume care

---

<sup>83</sup> Szentmiklosi, 2006, p. 229-269.

<sup>84</sup> Piesa este astăzi restaurată (Kapuran, Bulatović, 2013, p. 25, Pl. 1/2).

<sup>85</sup> Kovács, 1972, p. 12-15; Guba, Szeverényi, 2007, p. 86.

<sup>86</sup> Vezi în acest sens și lucrările clasice ale lui Kossak, 1954; Sprokhoff, 1955; Müller-Karpe, 1959.

<sup>87</sup> Un exemplu este motivul de pe gâtul binecunoscutului “porumbel” de la Vučedol care apare, la autori diferiți, cu denumirea de “fluture”, “clepsidră” ori “topor dublu”.

<sup>88</sup> Porumbelul, de exemplu, este adus în Europa de către romani.

<sup>89</sup> Vasić, Vasić, 2003, p. 186. Numărul așezărilor investigate este însă foarte redus, pentru a numai vorbi despre existența unor analize arheozoologice.

trăia în apropierea apelor<sup>90</sup>. De aceea reprezentările preferate sunt chiar cele care sugerează elemente din mediul înconjurător, pe care comunitățile respective le vedeau și foloseau: pasărea acvatică, barca etc. Lor li se ofereau probabil roluri bine stabilite în cadrul unor practici rituale. Vedem deci cum elemente din natură sunt imitate și create de olari, utilizate în sfera domestică, depuse apoi în morminte bogate în inventar, atribuindu-li-se astfel semnificații în funcție de momentele manipulării lor. Rolul acestor vase trebuie, de asemenea, integrat într-un context mai larg al religiei epocii bronzului și puse în legătură cu simbolul *Vogelssonnenbarke* care apare ulterior pe diferite tipuri de obiecte din metal.

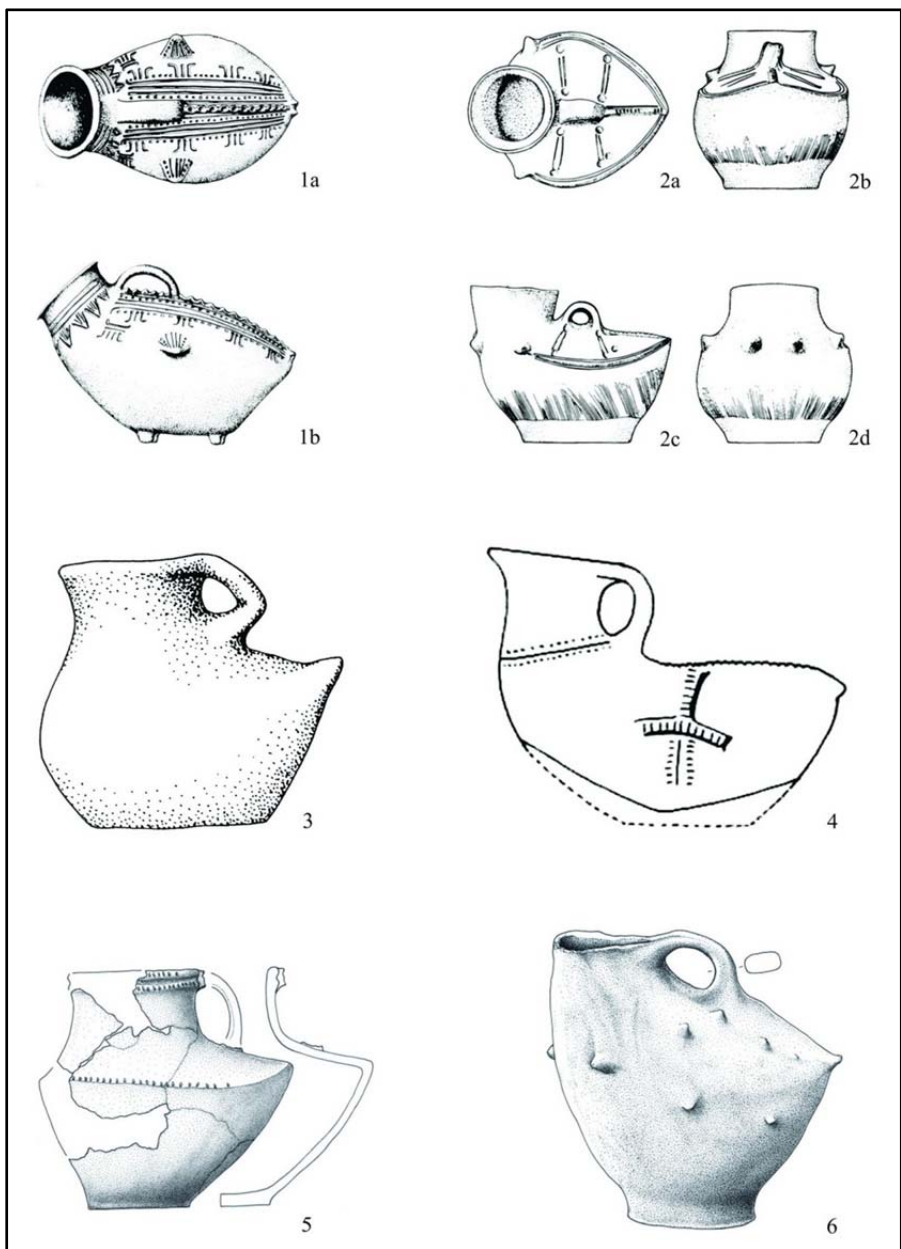
### **Mulțumiri**

Această lucrare a beneficiat de suport financiar prin proiectul “*Rute de excelență academică în cercetarea doctorală și post-doctorală –READ*” cofinanțat din Fondul Social European, prin Programul Operațional Sectorial Dezvoltarea Resurselor Umane 2007-2013, contract nr. POSDRU/159/1.5/S/137926 (Roxana Morțeanu), fiind realizată și în cadrul proiectului finanțat de Ministerul Educației Naționale, CNCS – UEFISCDI, nr. PN-II-ID-PCE-2012-4-0020 (Florin Gogâltan).

Mulțumim, de asemenea, colegei Ana Ignat pentru pregătirea ilustrației.

---

<sup>90</sup> Vasić, Vasić, 2003, p. 187.



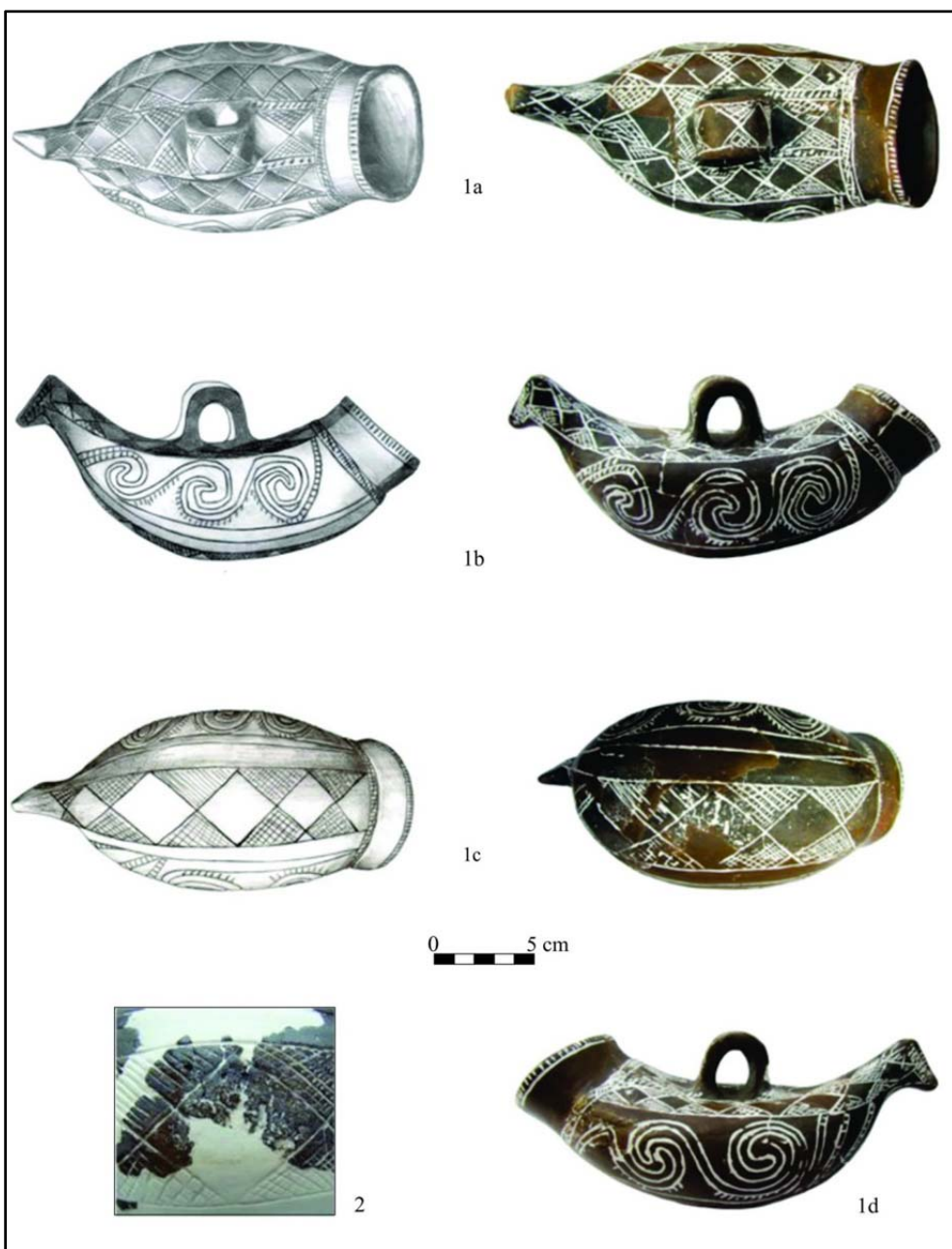
**Pl. I. 1a–b. Nagyrév-Zsidóhalom<sup>91</sup>; 2a–d. Füzesabony-Őregdomb<sup>92</sup>; 3. Tiszaluc-Dunkadomb<sup>93</sup>; 4. Tószeg-Laposhalom<sup>94</sup>; 5. Pir-Cetate<sup>95</sup>; 6. Sălacea-Dealul Vida<sup>96</sup>.**

<sup>91</sup> după Kovács, Stanczik, 1980, p. 47.

<sup>92</sup> după Kovács, 1990a, p. 35.

<sup>93</sup> după *Idem*, 1972, p. 9.

<sup>94</sup> *Ibidem*.

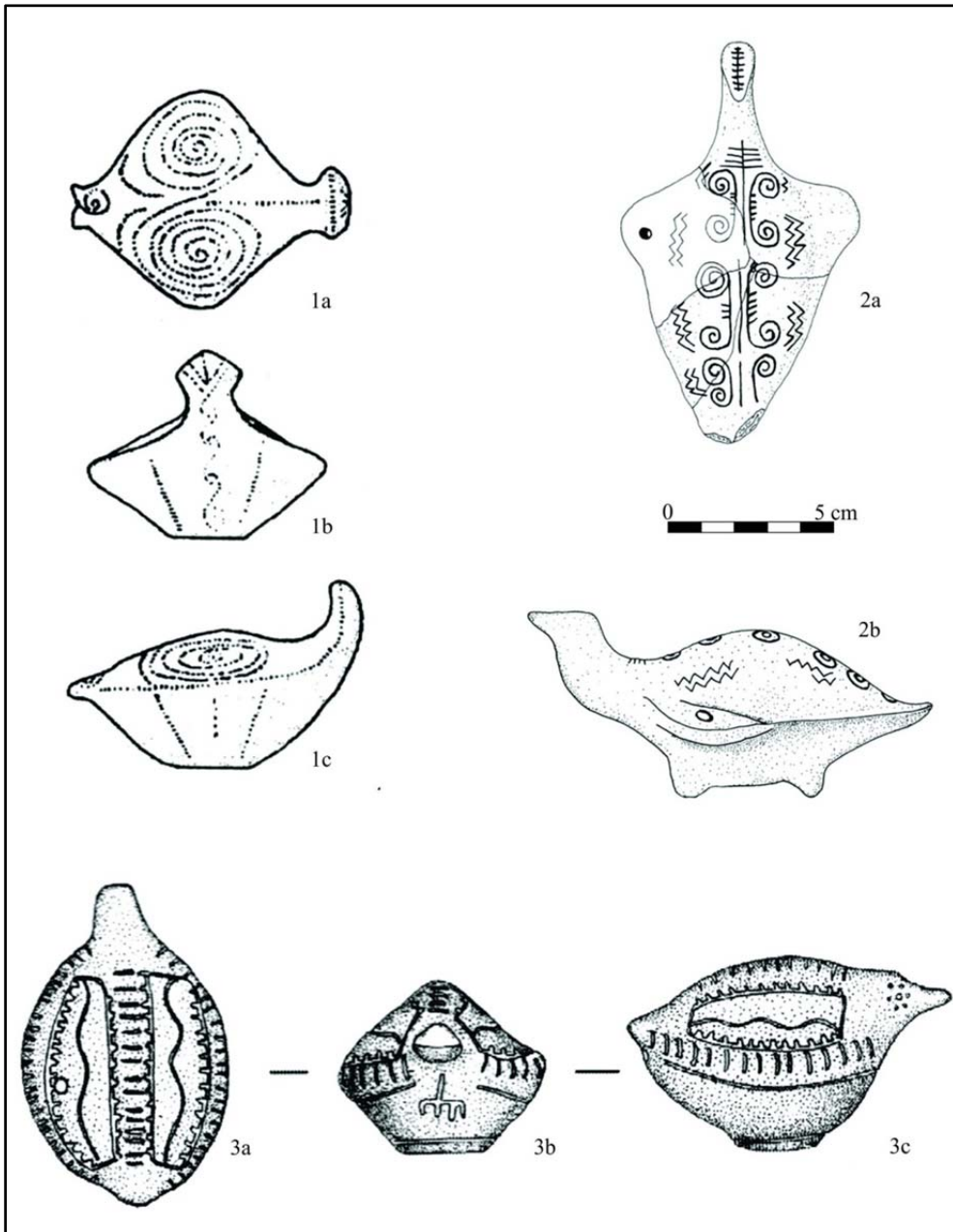


Pl. II. 1–2. Uroi-Sighet<sup>97</sup>.

<sup>95</sup> după Kacsó, 2014, p. 21.

<sup>96</sup> *Ibidem*, p. 22.

<sup>97</sup> după Marc *et alii*, 2015, p. 89.



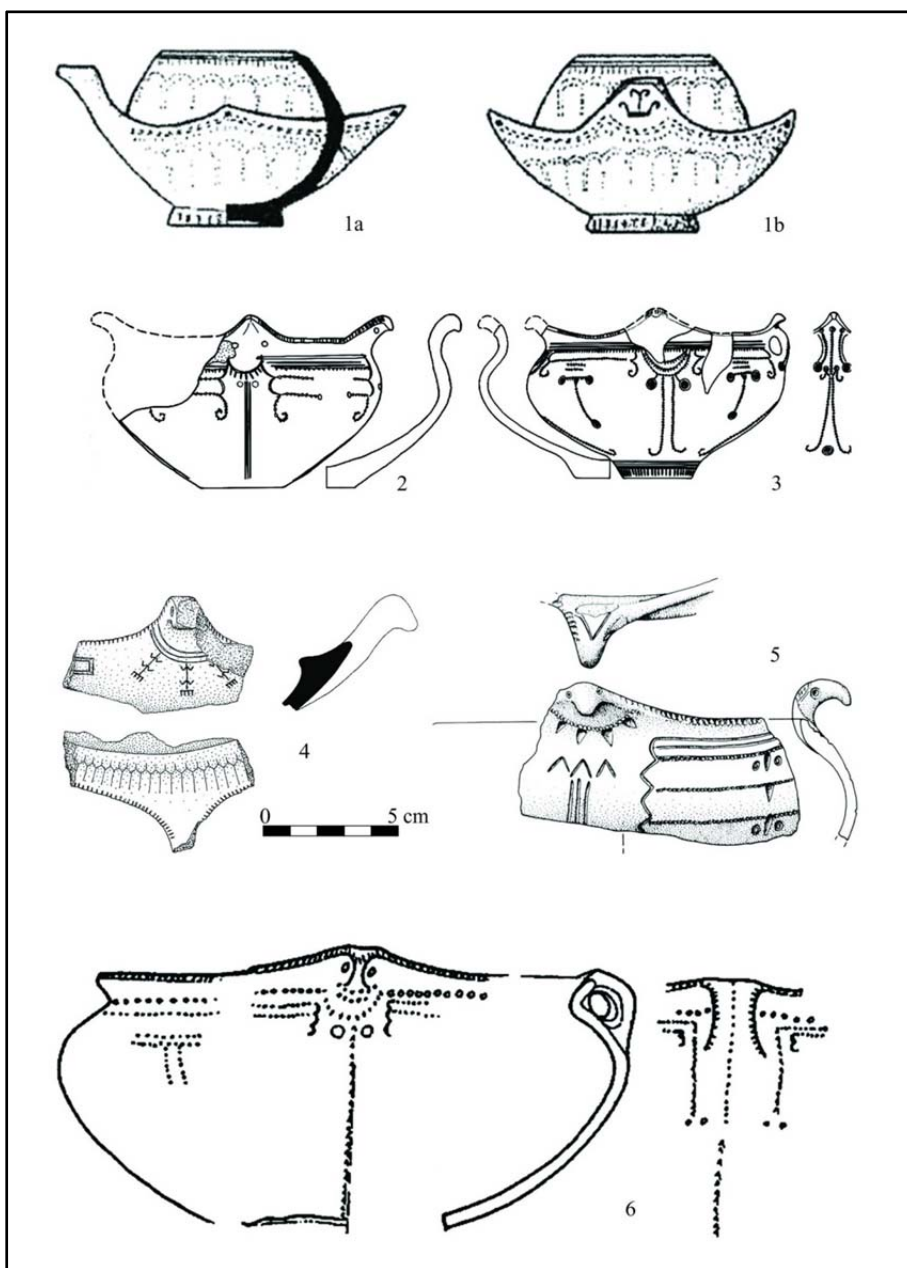
Pl. III. 1a–c. Cruceni<sup>98</sup>; 2a–b. Zagyvapálfalva<sup>99</sup>; 3a–c. Veszprém<sup>100</sup>.

<sup>98</sup> după Șandor-Chicideanu, 2003, p. 196.

<sup>99</sup> după Guba, Szeverényi, 2007, p. 77.

<sup>100</sup> după Kiss, 2012, Fig. 33/10.



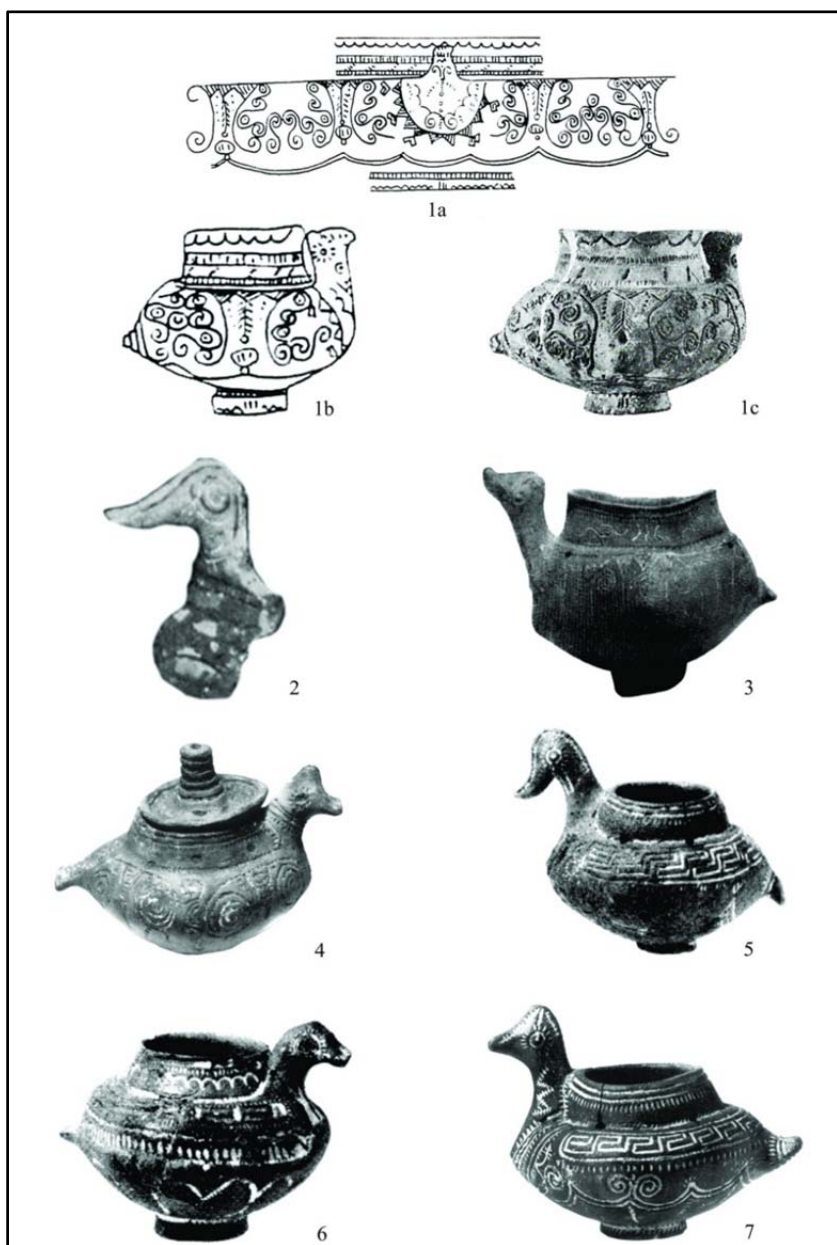


Pl. IV. 1a–b. *Cârna-Ostrovogania*<sup>101</sup>; 2–3. *Szeremle*<sup>102</sup>; 4. *Pákozd-Várhegy*<sup>103</sup>; 5. *Mosorin-Feudvar*<sup>104</sup>; 6. *Vršac-AI*<sup>105</sup>.

<sup>101</sup> după Șandor-Chicideanu, 2003, p. 10.

<sup>102</sup> după Reich, 2005, p. 232.

<sup>103</sup> după Guba, Szeverényi, 2007, p. 80.



Pl. V. 1a–c. Cârna-Grindul Tomii<sup>106</sup>; 2. Ostrovu Mare-Bivolarii<sup>107</sup>;  
3. Korbovo-Pesak<sup>108</sup>; 4–7. Orsoja<sup>109</sup>.

<sup>104</sup> după Hänsel, Medović, 1994, p. 192.

<sup>105</sup> după Reich, 2005, p. 232.

<sup>106</sup> după Dumitrescu, 1974, p. 358.

<sup>107</sup> după Berciu, 1939, p. 119.

## BIBLIOGRAFIE

- Andrițoiu, Rustoiu, 1997 Andrițoiu, Ioan; Rustoiu, Aurel, *Sighișoara-Wietenberg. Descoperirile preistorice și așezarea dacică*, Bibliotheca Thracologica, XXIII, Ed. Institutul de Thracologie, București, 1997, 323 pg., ISBN 9739833462.
- Berciu, 1939 Berciu, Dumitru, *Arheologia preistorică a Olteniei*, Ed. Ramuri, Craiova, 1939, 249 pg.
- Berkeszi, 1908 Berkeszi, István, *Újabb leleteink repertoriuma*, În: *Történelmi és Régészeti Értesítő*, A Délmagyarországi Történelmi és Régészeti Múzeum Társulat Közlönye, 24, 1-4, 1908, p. 137-143.
- Bichir, 1964 Bichir, Gheorghe, *Autour du problème des plus anciens modèles de chariots découverts en Roumanie*, În: *Dacia*, N.S., VIII, 1964, p. 67-86.
- Bóna, 1960 Bóna, István, *Clay models of Bronze Age Wagons and Wheels in the Middle Danube Basin*, În: *Acta Archaeologica Hungarica*, XII, 1960, p. 83-111.
- Bóna, 1975 Bóna, István, *Die mittlere Bronzezeit Ungarns und ihre südöstlichen Beziehungen*, Ed. Akadémiai Kiadó, Budapest, 1975, 317 pg., ISBN 963-05-0250-X .
- Bonev, 2000 Bonev, Alexander, *The LBA cremation graveyard of Orsoya (A typology of the ceramic finds and problems of interpretations)*, În: *Reports of Prehistoric Research Projects*, 2-3, Sofia, 1999 (2000), p. 1-32.
- Boroffka, 2004 Boroffka, Nikolaus, *Bronzezeitliche Wagenmodelle im Karpatenbecken*, În: Fansa, Mamoun; Baumeister, Stefan (Hrsg.), *Rad und Wagen. Der Ursprung einer Innovation Wagen im Vorderen Orient und Europa*, Ed. Verlag Philipp Von Zabern, Mainz am Rhein, 2004, 531 p., ISBN 3-8053-3322-6; p. 347-354.
- Cermanović-Kuzmanović, 1961 Cermanović-Kuzmanović, Aleksandrina, *Nova nekropola Žuto-brdske culture - "Pesak" kod Korbovo*, În: *Starinar*, N.S., XI, 1960 (1961), p. 185-192.
- Cook, 2002 Cook, Robert Manuel, *Greek Painted Pottery*, Ed. Routledge, London, 2002, XXIII + 374 + 56 pg., ISBN 0415138604.
- Csányi, Tárnoki 1992 Csányi, Marietta; Tárnoki, Judit, *Katalog der ausgestellten Funde*, În: Meier-Arendt, Walter (Hrsg.), *Bronzezeit in Ungarn. Forschungen in Tell-Siedlungen an Donau und Theiss*, Frankfurt am Main, 1992, 216 pg., ISBN 3882703237; p. 175-210.
- Dumitrescu, 1961 Dumitrescu, Vladimir, *Necropola de incinerare din epoca bronzului de la Cârna*, Institutul de arheologie, Academia Republicii Populare Romîne, Biblioteca de Arheologie, 5, Ed. Academiei

<sup>108</sup> după Cermanović-Kuzmanović, 1961, p. 187, Pl. 7.

<sup>109</sup> după Vasić, Vasić, 2003, p. 162, 164-165.

- Dumitrescu, 1974 Republicii Populare Romîne, București, 1961, 392 pg.  
Dumitrescu, Vladimir, *Arta preistorică în România*, Seria “România Mari Epoci de Artă”, Ed. Meridiane, București, 1974, 510 pg.
- Filipov, 1974 Filipov, T., *Keramika i idolna plastika ot kasnobronzovija nekropol pri s. Orsoja, Mihajlovgradski okrag*, În: *Arheologia*, 1974, p. 2-12.
- Fischl, 2006 P. Fischl, Klára, *Ároktő-Dongóhalom bronzkori tell telep / Bronzezeitliche Tell-Siedlung in Ároktő-Dongóhalom*, Borsod-Abaúj-Zemplén Megye Régészeti Emlékei, 4, Ed. Herman Ottó Múzeum, Miskolc, 2006, 209 pg., ISBN-10: 963-9271-61-6, ISBN-13: 978-963-9271-61-6.
- Glanzman, 1987 Glanzman, William, D., *Etruscan and South Italian Bird-Askoi. A Technological View*, În: *Expedition*, 29, 1987, nr. 1, p. 40-48.
- Gogâltan, 1999 Gogâltan, Florin, *Bronzul timpuriu și mijlociu în Banatul românesc și pe cursul inferior al Mureșului. I. Cronologia și descoperirile de metal*, Ed. Orizonturi Universitare, Timișoara, 1999, 392 pg., ISBN 973-9400-65-5.
- Gogâltan, 2004 Gogâltan, Florin, *Bronzul mijlociu în Banat. Opinii privind grupul Cornești-Crvenka*, În: Rogozea, Petru; Cedică, Valentin (Hrsg.), *Festschrift für Florin Medeleț. Zum 60. Geburtstag*, Ed. Mirton, Timișoara, 2004, 368 pg., ISBN 973661364X; p. 79-153.
- Gogâltan 2012 Gogâltan, Florin, *Ritual Aspects of the Bronze Age Tell-Settlements in the Carpathian Basin. A Methodological Approach*, În: *Ephemeris Napocensis*, XXII, 2012, p. 7-56.
- Gogâltan, 2014 Gogâltan, Florin, *Satu Mare „Weingarten”*, Timiș County, În: Gogâltan, Florin; Cordoș, Cristina; Ignat, Ana (eds), *The Bronze Age tells, tell-like and mound-like settlements on the eastern frontier of the Carpathian Basin. History of research*, Ed. Mega, Cluj Napoca, 2014, 302 pg., ISBN 978-606-543-557-5.
- Guba, Szeverényi, 2007 Guba, Szilvia; Szeverényi, Vajk, *Bronze Age bird representations from the Carpathian Basin*, În: *Communicationes Archaeologicae Hungariae*, 2007, p. 75-110.
- Hampel, 1876 Hampel, Jozsef, *Catalogue de l'exposition préhistorique des musées de province et des collections particuliers de la Hongrie arrangée a l'occasion de la VIII<sup>ème</sup> session du congrès international d'archéologie et d'anthropologie préhistoriques a Budapest*, Budapest, Typ. Franklin-Társulat, 1876, 160 pg.
- Hänsel, Medović, 1994 Hänsel, Bernhard; Medović, Predrag, *Bronzezeitliche-Inkrustations-Keramik bei Mošorin an der Theißmündung*, În: *Zalai Museum*, 5, 1994, p. 189-199.

- Kacsó, 1998 Kacsó, Carol, *Das Depot von Satu Mare*, În: *A Nyiregyhazái Jósza András Múzeum Évkönyve*, XXXIX-XL, 1998, p. 11-31.
- Kacsó, 2014 Kacsó, Carol, *Vase-askos ale culturii Otomani în nord-vestul Transilvaniei*, În: *Revista Bistriței*, XXVIII, 2014, p. 9-25.
- Kalicz, 1968 Kalicz, Nándor, *Die Frühbronzezeit in Nordost-Ungarn. Abriss der Geschichte des 19.-16. Jahrhunderts v.u.z.*, Archaeologia Hungarica, Series nova, 45, Budapest, 1968, 202 pg., ISSN 0066-5916.
- Kapuran, Bulatović, 2013 Kapuran, Aleksandar; Bulatović, Aleksandar, *Bird Images on Serbian Bronze Age Ceramics*, În: Rezi, Botond; Németh, Rita; Berecki, Sándor (eds), *Bronze Age Craft and Craftsmen in the Carpathian Basin. Proceedings of the International Colloquium from Târgu Mureș, 5-7 October 2012*, Bibliotheca Musei Marisiensis, Seeria Archaeologica, VI, Ed. Mega, Târgu Mureș, 2013, 346 pg., ISBN 978-606-543-407-3; p. 23-31.
- Kiss, 2012 Kiss, Viktória, *Middle Bronze Age Encrusted Pottery in western Hungary*, Ed. Archaeolingua, Budapest, 2012, 448 pg., ISBN 978-963-9911-37-6.
- Kossack, 1954 Kossack, Georg, *Studien zum Symbolgut der Urnenfelder- und Hallstattzeit Mitteleuropas*, Ed. Walter de Gruyter, Berlin, 1954, 137 pg., ISBN 3111375005.
- Kovács, 1972 Kovács, Tibor, *Askoi, Bird-Shaped Vessels, Bird-Shaped Rattles in Bronze Age Hungary*, În: *Folia Archaeologica*, XXIII, 1972, p. 7-28.
- Kovács, 1990a Kovács, Tibor, *Menschen- und Tierdarstellungen an der bronzezeitlichen Siedlung von Fűzesabony-Öregdomb*, În: *Agria*, XXV-XXVI, 1989-1990, p. 31-51.
- Kovács, 1990b Kovács, Tibor, *Eine bronzezeitliche Rarität: Askos mit menschlichem Gesicht von Tiszafűred und seine südöstlichen Beziehungen*, În: *Folia Archaeologica*, XLI, 1990, p. 9-27.
- Kovács, 1992 Kovács, Tibor, *Glaubenswelt und Kunst*, În: Meier-Arendt, Walter (Hrsg.), *Bronzezeit in Ungarn. Forschungen in Tellsiedlungen an Donau und Theiss*, Museum für Vor- und Frühgeschichte – Archäologisches Museum, Pytheas GmbH, Frankfurt am Main, 1992, 216 pg., ISBN-3-88270-323-7; p. 76-82.
- Kovács, Stanczik, 1980 Kovács, Tibor; Stanczik, Ilona, *Bronzkori aszkosz Nagyrévről*, În: *Archaeologiai Értesítő*, 107, 1980, p. 44-52.
- Krämer, 2000 Krämer, Anton, *Familienbuch der katholischen Pfarrgemeinde Perjamosch und Perjamosch-Haulik im Banat und ihrer Filialen Großdorf (Nagyfalu, Satu Mare) und Neu- und Groß-St. Peter (Răcz-Sz. Péter), (1724)/ 1755–1991*, Schriftenreihe zur donauschwäbischen Herkunftsforschung, Band 83–84, Deutsche Ortschaftenbücher, Band 189 a – 189 b, HOG Perjamosch, Teil 1 – 2, [Ingelheim, 2000], Teil 1: A – K, p. 1–886 pg., Teil 2: L – Z,

- p. 891–1780 + [8] pg.
- Kubínyi, 1861 Kubínyi, Ferencz, *Magyarországban talált kő- és bronzkori régiségek*, În: *Archaeologiai Közlemények*, 2, 1861, p. 81-113.
- Kulcsár, 2009 Kulcsár, Gabriella, *The Beginnings of the Bronze Age in the Carpathian Basin. The Makó-Kosihy-Čaka and the Somogyvár-Vinkovci Cultures in Hungary*, *Varia Archaeologica Hungarica*, 23, Budapest, 2009, 526 pg., ISBN 9637391959, 978637391958.
- Marc *et alli*, 2013 Marc, Antoniu; Bodó Cristina; Barbu, Ioana; Barbu, Mihaela; Barbu, Marius; Codrea, Ionuț; Țuțuianu, Costin, *Un vas în formă de pasăre descoperit în așezarea din epoca bronzului de la Uroi-Sighet, or. Simeria, jud. Hunedoara*, În: *Istros*, XIX, 2013, p. 119-151
- Marc *et alli*, 2015 Marc, Antoniu; Barbu, Ioana; Bodó Cristina; Barbu, Marius, *Representation and Symbol Reflected by Two Bronze Age Artefacts from Uroi – Sighet (Hunedoara County)*, În: Rișcuța, Nicolae Cătălin; Ferencz, Iosif Vasile; Bărbat, Tutilă; Bărbat, Oana (eds), *Representations, Signs and Symbols. Proceedings of the Symposium on Religion and Magic*, Ed. Mega, Cluj-Napoca, 2015, 306 pg., ISBN 978-606-543-579-7; p. 81-92.
- Medeleț, Toma, 1997 Medeleț, Florin; Toma, Nicoleta, *Muzeul Banatului. File de cronică. I. 1872-1918*, *Muzeum Banaticum Temesiense, Bibliotheca Historica Et Archaeologica Banatica*, VII, Ed. Mirton, Timișoara, 1997, 169 pg., ISBN 973-578-388-6.
- Medeleț, Rămneanțu, 2003 Medeleț, Florin; Rămneanțu, Vasile, *Muzeul Banatului. File de cronică. II. 1918-1948*, *Muzeum Banaticum Temesiense, Bibliotheca Historica Et Archaeologica Banatica*, Ed. Mirton, Timișoara, 2003, 415 pg., ISBN 9736612252.
- Milleker, 1906 Milleker, Bódog, *Délmagyarország régiségleletei a honfoglalás előtti időkből*, III. Rész, Kiadta A „Délmagyarországi Tört.[énelmi] és Rég.[észeti] Múzeum-Társulat“, Temesvár, Csanád-Egyházmegyei könyvnyomda, 1906, 295 + [2] pg.;
- Milleker, 1908 Milleker, Bódog, *A verseci városi múzeum és könyvtár*, În: *Archaeologiai Értesítő*, XXVIII, 1908, p. 187-188.
- Motzoi-Chicideanu, 2009 Motzoi-Chicideanu, Ion, *Înmormântările culturii Țuto Brdo-Gâr-la Mare*, În: *European Archaeology*, March 2009, 39 + [43] pg., *on-line*: [http://archaeology.ro/Pdf/revista\\_EA/revista\\_EA\\_02.pdf](http://archaeology.ro/Pdf/revista_EA/revista_EA_02.pdf) (consultat 25.04.2013).
- Müller-Karpe, 1959 Müller-Karpe, Hermann, *Beiträge zur Chronologie der Urnenfelderzeit nördlich und südlich der Alpen*, *Römisch-Germanische Forschungen*, 22, Ed. De Gruyter, Berlin, 1959, 334 pg.
- Nestor, 1933 Nestor, Jon, *Der Stand der Vorgeschichtsforschung in Rumänien*, În: *Bericht der Römisch-Germanischen Kommission des Deutschen Archäologischen Instituts*, 22, 1932 (1933), p. 11-181.

- Nyáry, 1907 Nyáry, Albert, *Ásatás a szécsenyi kerekdombon (Nógrád M.)*, În: *Archaeologiai Értesítő*, XXVII, 1907, p. 222-231.
- Ordentlich, Chidioșan, 1975 Ordentlich, Ivan; Chidioșan, Nicolae, *Cărucioare miniatură din lut aparținând culturii Otomani (epoca bronzului) de pe teritoriul României*, În: *Crisia*, V, 1975, p. 27-44.
- Pitic, 2015 Pitic, Rodica, *Farmacia cenăzeană - file de istorie*, În: *Cenăzeanul*, Periodic de opinie și informare socio-culturală, Anul XXIII (2015), nr. 2, p. 4-5.
- Reich 1997 Reich, Christine, *Ein bronzzeitliches Trinkhorn aus Ton*, În: Becker, Cornelia; Dunkelmann, Marie-Louise; Metzner-Nebelsick, Carola; Peter-Röcher, Heidi; Roeder, Manfred; Teržan, Biba (Hrsg.), *ΧρОВОΖ. Beiträge zur prähistorischen Archäologie zwischen Nord- und Südosteuropa. Festschrift für Bernhard Hänsel*, Verlag Maria Leidorf GmbH, Espelkamp, 1997, 836 pg, ISBN 3896463810; p. 341-352.
- Reich, 2005 Reich, Christine, „*Vogelmenschen und Menschenvögel*“. *Bronzezeitliche Vogel-Mensch-Darstellungen im mittleren und unteren Donauraum*, În: Horejs, Barbara; Jung, Reinhardt; Kaiser, Elke; Teržan, Biba (Hrsg.), *Interpretationsraum Bronzezeit. Bernhard Hänsel von seinen Schülern gewidmet*, Ed. Habelt, Bonn, 2005, 618 pg., ISBN 3774933782; p. 231-239.
- Reich, 2006 Reich, Christine, *Das Gräberfeld von Szeremle und die Gruppen mit inkrustierter Keramik entlang mittlerer und unterer Donau*, Ed. Staatliche Museen zu Berlin, Berlin, 2006, 221 pg, ISBN 3-88609-560-6.
- Roman, Németi, 1986 Roman, Petre; Németi, Ioan, *Descoperiri din perioada timpurie (pre Otomani) a epocii bronzului în nord-vestul României*, În: *Studii și Cercetări de Istorie Veche și Arheologie*, 37, 3, 1986, p. 198-232.
- Roman et alii, 1992 Roman, Petre; Dodd-Oprișescu, Ana; János, Pál, *Beiträge zur Problematik der schnurverzierten Keramik Südosteuropa*, Verlag Philipp von Zabern, Mainz am Rhein, 1992, 270 pg., ISBN 3895312954.
- Soroceanu, 1991 Soroceanu, Tudor, *Studien zur Mureș-Kultur*, Verlag Maria Leidorf GmbH, Buch am Erlbach, 1991, 170 pg., ISBN 3-924734-25-9.
- Sprockhoff, 1955 Sprockhoff, Ernst, *Das bronzene Zierband von Kronshagen bei Kiel. Eine Ornamentstudie zur Vorgeschichte der Vogelsonnenbarke*, În: *Offa*, 14, 1955, p. 5-120.
- Strategia* *Strategia de dezvoltare a comunei Comloșu Mare 2014-2020*, 98 pg., on-line <http://www.comlosumare.ro/> (accesat 13.10.2015).
- Szathmári, 2003 Szathmári, Ildiko, *Beiträge zu den Vogeldarstellungen der bronzzeitlichen Tell-Kulturen*, În: Jerem, Erzsébet; Rackzy, Pal (Hrsg.), *Morgenrot der Kulturen. Frühe Etappen der Menschheitsgeschichte in Mittel- und Südosteuropa. Festschrift für*

- Nándor Kalicz zum 75. Geburtstag*, Ed. Archaeolingua, Budapest, 2003, ISBN 963-8046-46-5; p. 513-523.
- Szentmiklosi, 2006  
Szentmiklosi, Alexandru, *The relations of the Cruceni-Belegiš culture with Žuto-Brdo-Gârla Mare culture*, În: *Analele Banatului*, XIV, 1, 2006, p. 229-269.
- Șandor-Chicideanu, 2003  
Șandor-Chicideanu, Monica, *Cultura Žuto Brdo-Gârla Mare. Contribuții la cunoașterea epocii bronzului la Dunărea Mijlocie și Inferioară*, 2 vol., Ed. Nereamia Napocae, Cluj-Napoca, 2003, 395 + 332 pg., ISBN 973-7951-15-8.
- Tompa, 1937  
v. Tompa, Ferencz, *25 Jahre Urgeschichtsforschung in Ungarn 1912-1936*, În: *Bericht der Römisch-Germanischen Kommission des Deutschen Archäologischen Instituts*, 24-25, 1934-35 (1937), p. 27-127.
- Vasić, Vasić, 2000  
Vasić, Voislav; Vasić, Rastko, *The origins of some "Waterfowl cultures" on the Balkan Peninsula*, În: *Bolletino Sede para el Estudio delos humedales Mediterráneos*, 16, 2000, p. 131-139.
- Vasić, Vasić, 2003  
Vasić, Rastko; Vasić, Voislav, *Bronzezeitliche und eisenzeitliche Vogeldarstellungen in Zentralbalkan*, În: *Prähistorische Zeitschrift*, 78, 2003, p. 156-189.